

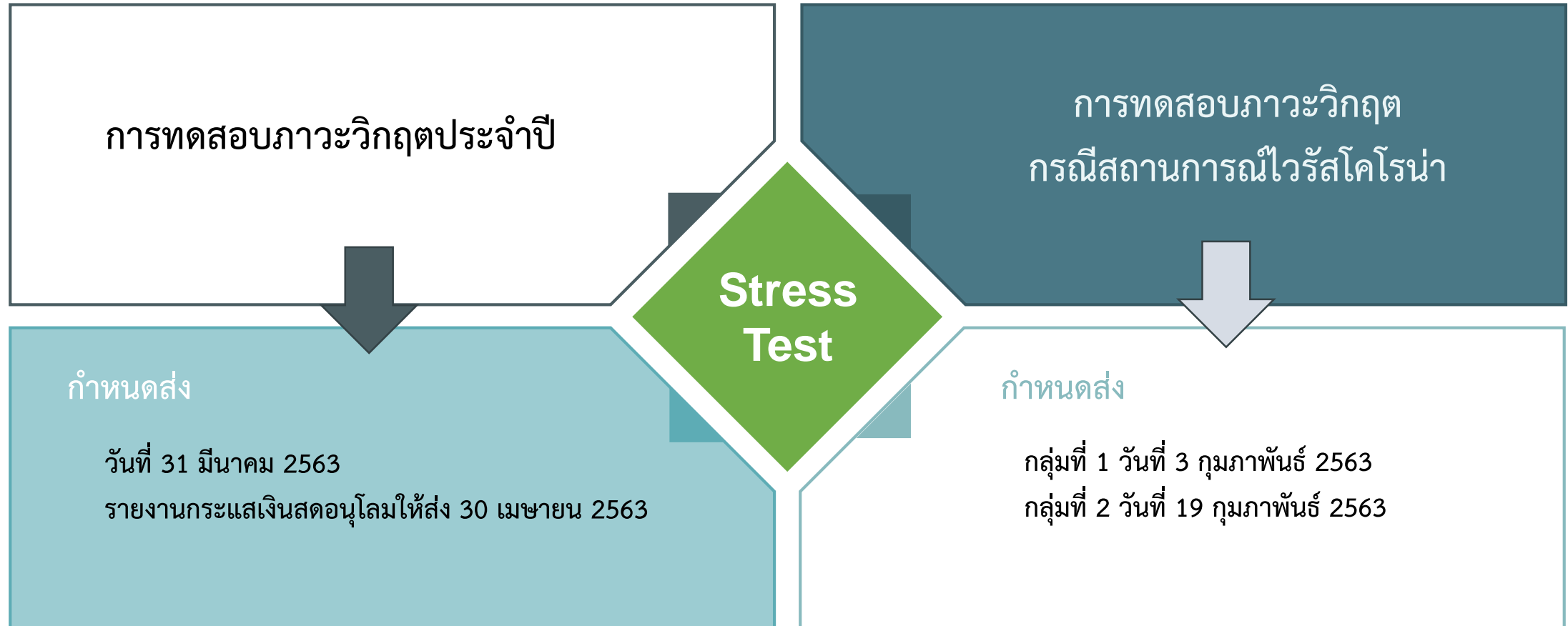


การประชุมชี้แจงผลการทดสอบภาวะวิกฤต (Stress Test) สำหรับธุรกิจประกันวินาศภัยปี ๒๕๖๓
ผลสำรวจความเสี่ยงของธุรกิจประกันภัย (Systemic Risk Survey) ปี ๒๕๖๓
และกรอบการจัดทำ Stress Test ปี ๒๕๖๔



ผลการทดสอบภาวะวิกฤต Stress Test ประจำปี 2563

ทดสอบภาวะวิกฤต Stress Test ประจำปี 2563





การทดสอบภาวะวิกฤตประจำปี 2563

สถานการณ์ที่ใช้ในการทดสอบ

01

Risk Factor ที่ใช้ในการกำหนดสถานการณ์

ความเสี่ยงจากต่างประเทศ

Trade war & Brexit

- full-blown technology & currency war
- No-deal Brexit

เศรษฐกิจโลกชะลอตัว

- broad-based และเข้าสู่ recession

ตลาดการเงินโลก

- global risk aversion

ความเสี่ยงจากภายในประเทศ

RE demand

- demand collapse

RE price

- oversupply รุนแรง

* ยังไม่มีความเสี่ยง จาก COVID-19

02

สถานการณ์ที่ใช้ในการทดสอบ

สถานการณ์แบบ V-shape



สถานการณ์ที่เกิดผลกระทบเชิงลบต่อเศรษฐกิจในระยะสั้น และมี การฟื้นตัวกลับสู่สภาพปกติได้ อย่างรวดเร็วในปีถัดมา

สถานการณ์แบบ L-shape



สถานการณ์ที่เกิดผลกระทบเชิงลบต่อเศรษฐกิจ และผลกระทบคงอยู่อย่างยืดเยื้อโดยไม่ได้มีการฟื้นตัวกลับสู่สภาพปกติ หรือมีลักษณะเป็น Lower for Longer

03

ปัจจัย

ปัจจัยด้านเศรษฐกิจและการเงิน

- GDP
- อัตราเงินเฟ้อ
- อัตราผลตอบแทนพันธบัตรรัฐบาลไทยที่ไม่มีดอกเบี้ย และตราสารหนี้รัฐวิสาหกิจ Spread ของหุ้นกู้
- ราคาตราสารทุน
- ราคาอสังหาริมทรัพย์



ปัจจัยด้านการประกันภัย

ทดสอบการเกิดอุทกภัย

- อัตราความเสียหายของที่อยู่อาศัยและนิคมอุตสาหกรรม
- อัตราค่าสินไหมทดแทนที่เรียกคืนจากผู้รับประกันภัยต่อจากภัยน้ำท่วม

ปัจจัยและค่าพารามิเตอร์

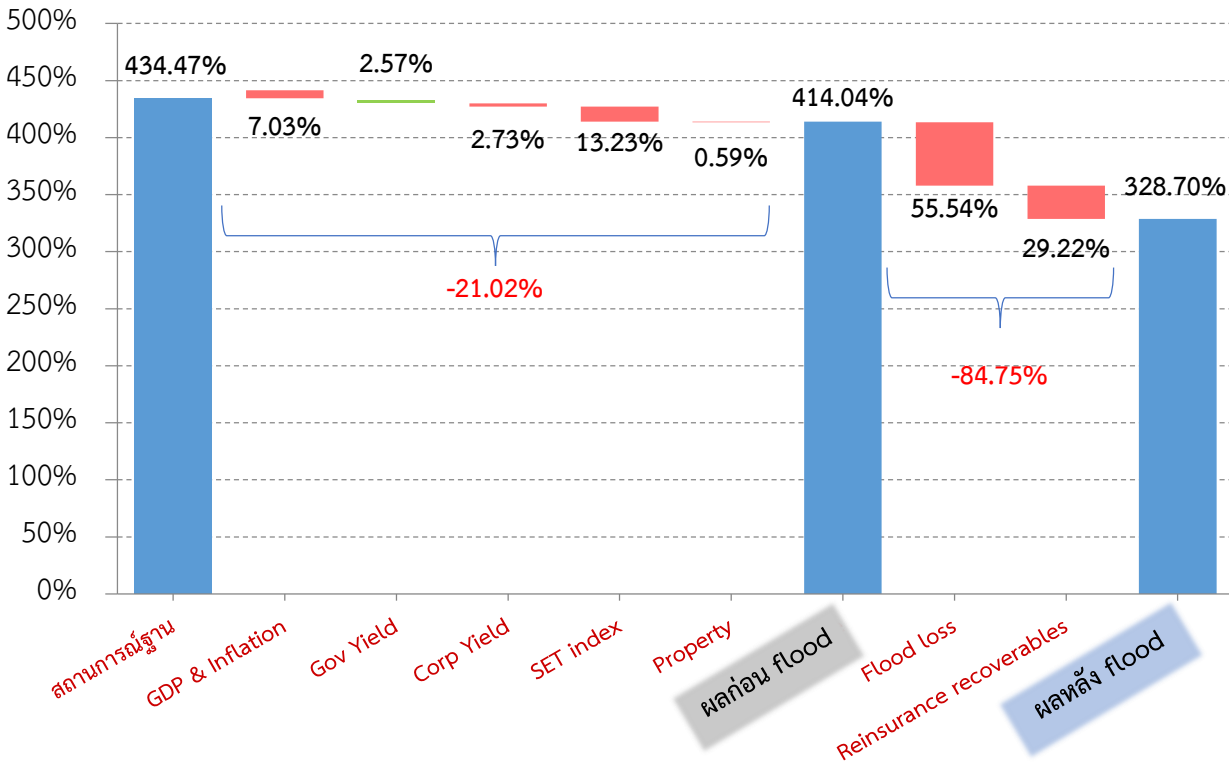
ปัจจัย/ค่าพารามิเตอร์		V shock	L shock
1. อัตราการเติบโตของ GDP (%YoY)			
		-4.50%	-3.00%
2. อัตราเงินเฟ้อ (%YoY)			
		-1.00%	-0.80%
3. อัตราผลตอบแทนพันธบัตรรัฐบาลไทยที่ไม่มีดอกเบี้ย และตราสารหนี้รัฐวิสาหกิจ (Spot rate)		3M	0.05
		6M	0.05
		1Y	0.06
		5Y	0.14
		10Y	0.22
4. Spread ของหุ้นกู้ (Spot rate)	ภาคธุรกิจอสังหาริมทรัพย์	A group	2.79
		Below A	4.24
	ภาคธุรกิจอื่น	A group	1.35
		Below A	3.52
5. ราคาตราสารทุน (%YoY)			
		-40%	-30%
6. ราคาอสังหาริมทรัพย์ (%YoY)			
		-20%	-10%
7. อัตราความเสียหายจากเหตุการณ์น้ำท่วม (Damage Ratio)			
	Residential	1%	1%
	Commercial/Warehouse	5%	5%
	Industrial	10%	10%
8. อัตราการเรียกคืนค่าสินไหมทดแทนจากผู้รับประกันภัยต่อ (Recoverable Rate)	AAA	100%	100%
	AA	90%	90%
	A	90%	90%
	BBB	80%	80%
	Below BBB or Unrated	0%	0%

ผลการทดสอบ : ธุรกิจประกันวินาศภัย

01

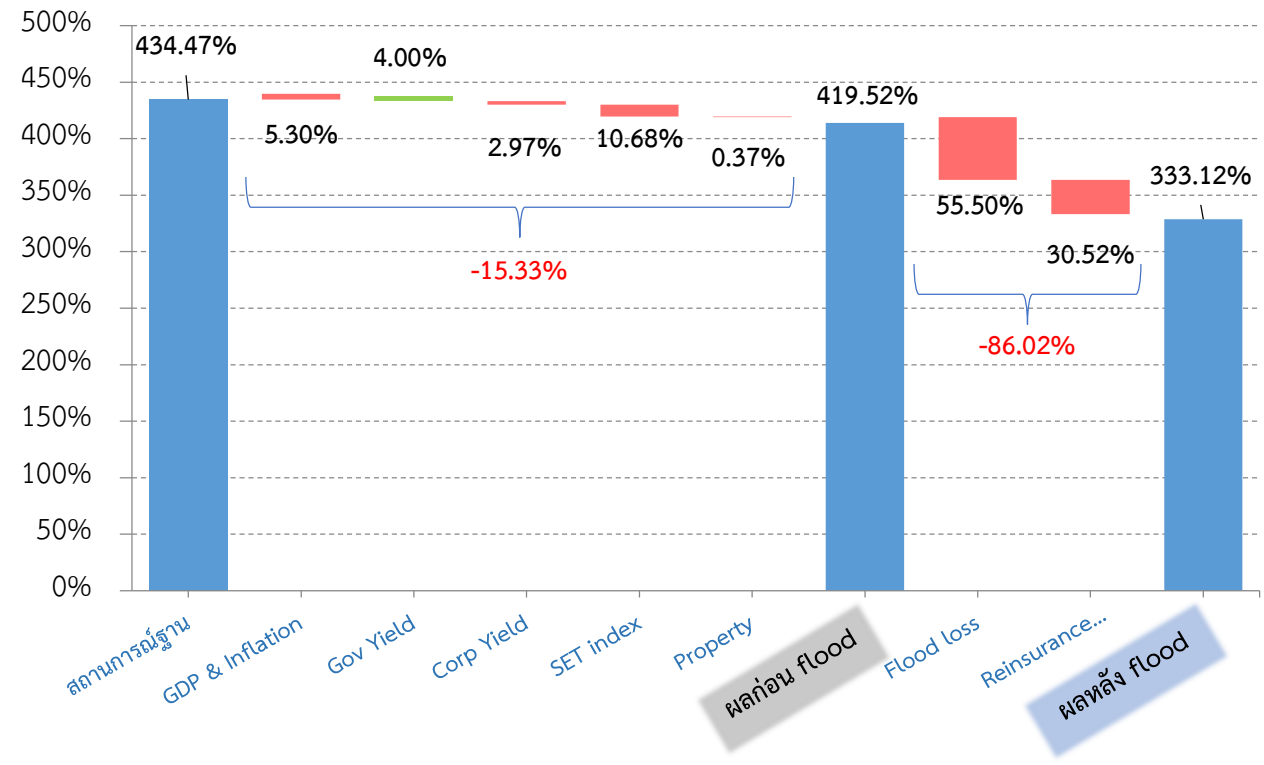
V shock และ L shock

การเปลี่ยนแปลงของค่า CAR ภายใต้สถานการณ์ V shape



โดยภาพรวมยังคงสามารถทนทานต่อสถานการณ์ที่ใช้ในการทดสอบได้ และได้รับผลกระทบจากปัจจัยด้านประกันภัยมากกว่าปัจจัยด้านเศรษฐกิจ

การเปลี่ยนแปลงของค่า CAR ภายใต้สถานการณ์ L shape



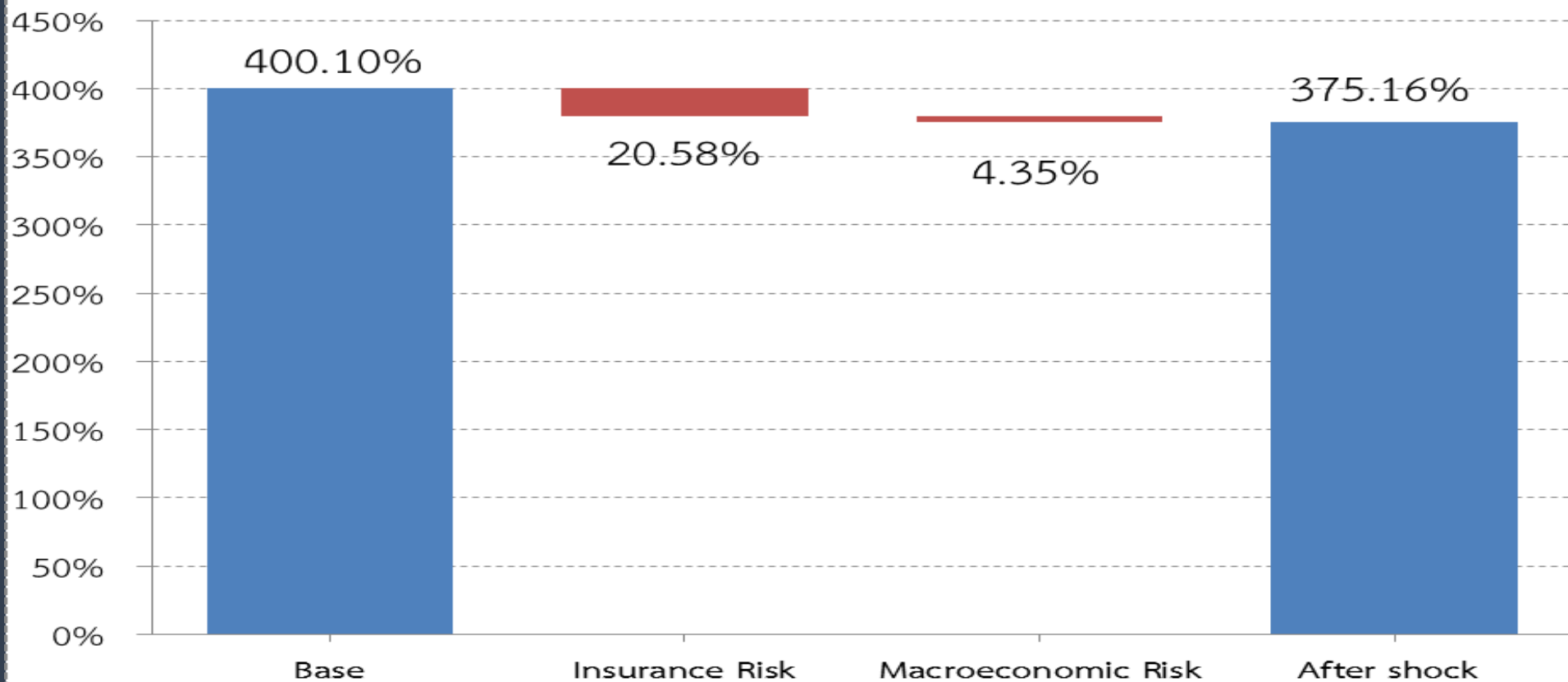


การทดสอบภาวะวิกฤต
กรณีสถานการณ์ไวรัสโคโรนา

ปัจจัยและค่าพารามิเตอร์

ปัจจัย/ค่าพารามิเตอร์		ค่า shock	
ปัจจัยเสี่ยงด้านประกันภัย			
1. อัตราการเสียชีวิต (Mortality)		+1.5 / 1000	
2. อัตราการเรียกร้องค่าสินไหมทดแทนเรื่องค่ารักษาพยาบาล (Hospitalization)		BE+10%	
ปัจจัยเสี่ยงมหภาค			
3. อัตราการเติบโตของ GDP (%YoY)		-3.00%	
4. อัตราเงินเฟ้อ (%YoY)		-0.80%	
5. อัตราผลตอบแทนพันธบัตรรัฐบาลไทยที่ไม่มีดอกเบี้ย และตราสารหนี้รัฐวิสาหกิจ (Spot rate)	3M	0.05	
	6M	0.05	
	1Y	0.06	
	5Y	0.15	
	10Y	0.16	
6. Spread ของหุ้นกู้ (Spot rate)	ภาคธุรกิจอสังหาริมทรัพย์	A group	2.14
		Below A	3.46
	ภาคธุรกิจอื่น	A group	1.58
		Below A	3.95
7. ราคาตราสารทุน (%YoY)		-30%	
8. ราคาอสังหาริมทรัพย์ (%YoY)		-10%	

การเปลี่ยนแปลงของค่า CAR
ภายใต้สถานการณ์ไวรัสโคโรนา





ผลสำรวจความคิดเห็นเกี่ยวกับความเสี่ยง
ของธุรกิจประกันภัยไทย ประจำปี 2563

แบบสำรวจความคิดเห็น



จำนวนผู้ตอบแบบสำรวจ

56 ราย (98%)

ระยะเวลาในการตอบแบบสำรวจ

9 มีนาคม ถึง 7 เมษายน 2563

รายงานผลการสำรวจความเสี่ยงของธุรกิจประกันภัย

1.

แหล่งที่มาของความเสี่ยงต่อเสถียรภาพของธุรกิจประกันภัยไทย

2.

มุมมองต่อเสถียรภาพของธุรกิจประกันภัยไทย

3.

3.1 ความเสี่ยงสำคัญในปัจจุบัน

3.2 ความเสี่ยงเกิดใหม่ (Emerging Risks)

1. แหล่งที่มาของความเสียงต่อเสถียรภาพของธุรกิจประกันภัยไทย

ความเสียงสำคัญ 5 อันดับแรกของธุรกิจประกันวินาศภัย

ปี 2562			ปี 2563		
ความเสียงสำคัญ	สัดส่วน	เพิ่มขึ้น	ความเสียงสำคัญ	สัดส่วน	เพิ่มขึ้น
สภาพการแข่งขันในตลาดประกันภัยที่รุนแรง	62%	↓ - 1%	โรคระบาดหรือติดเชื้อ*	79%	-
ความเสียงที่เกิดจากกฎหมายและภาษี	53%	-	สภาพการแข่งขันในตลาดประกันภัยที่รุนแรง	68%	↑ + 6%
ความเสียงด้านความมั่นคงปลอดภัยทางไซเบอร์	41%	↑ + 2%	การชะลอตัวของเศรษฐกิจโลก	63%	↑ +30%
ภัยธรรมชาติ	39%	↓ - 4%	ภัยธรรมชาติ	46%	↑ + 7%
การชะลอตัวของเศรษฐกิจโลก	33%	-	ความเสียงด้านความมั่นคงปลอดภัยทางไซเบอร์	34%	↑ + 7%

* ความเสียงใหม่ในปี 2563

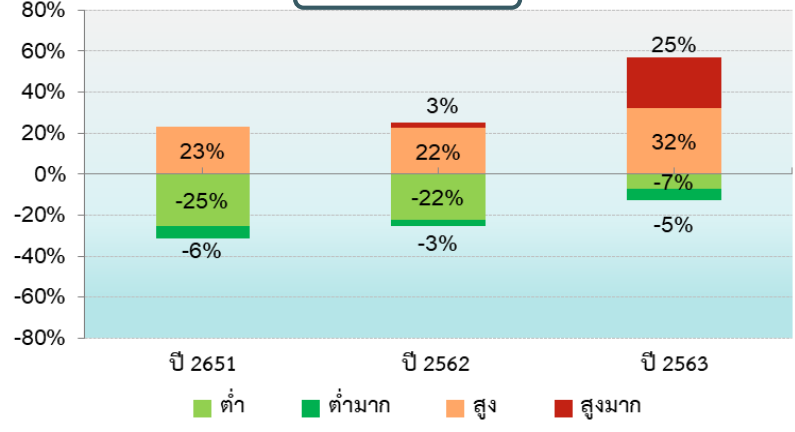
2. มุมมองต่อเสถียรภาพของธุรกิจประกันภัยไทย



2.1 ความน่าจะเป็นที่จะเกิดเหตุการณ์ที่มีผลกระทบรุนแรงต่อเสถียรภาพของธุรกิจประกันภัยไทย

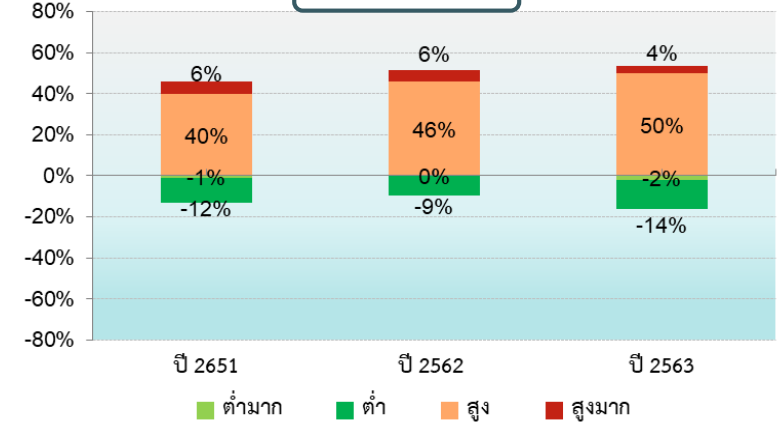
ความน่าจะเป็นที่จะเกิดเหตุการณ์ที่มีผลกระทบรุนแรง

ในระยะสั้น (1 ปี)



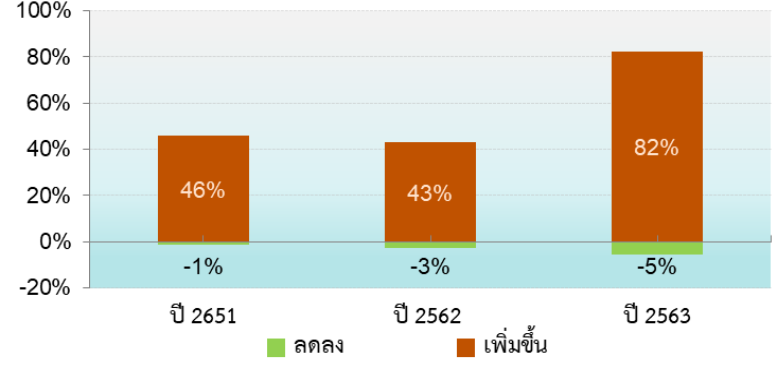
ความน่าจะเป็นที่จะเกิดเหตุการณ์ที่มีผลกระทบรุนแรง

ในระยะกลาง (1-3 ปี)



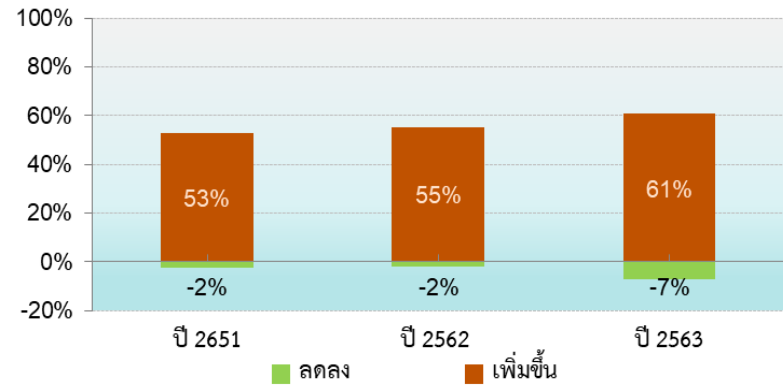
มุมมองความน่าจะเป็นที่จะเกิดเหตุการณ์ที่มีผลกระทบรุนแรง

เปลี่ยนแปลงไปในระยะสั้น (1 ปี)



มุมมองความน่าจะเป็นที่จะเกิดเหตุการณ์ที่มีผลกระทบรุนแรง

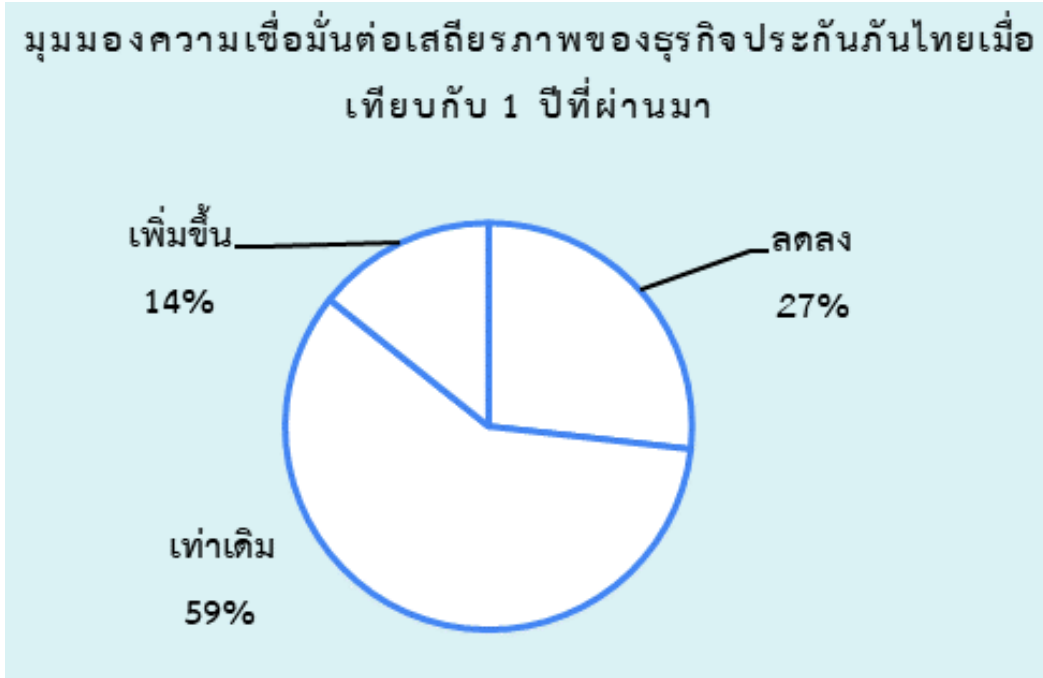
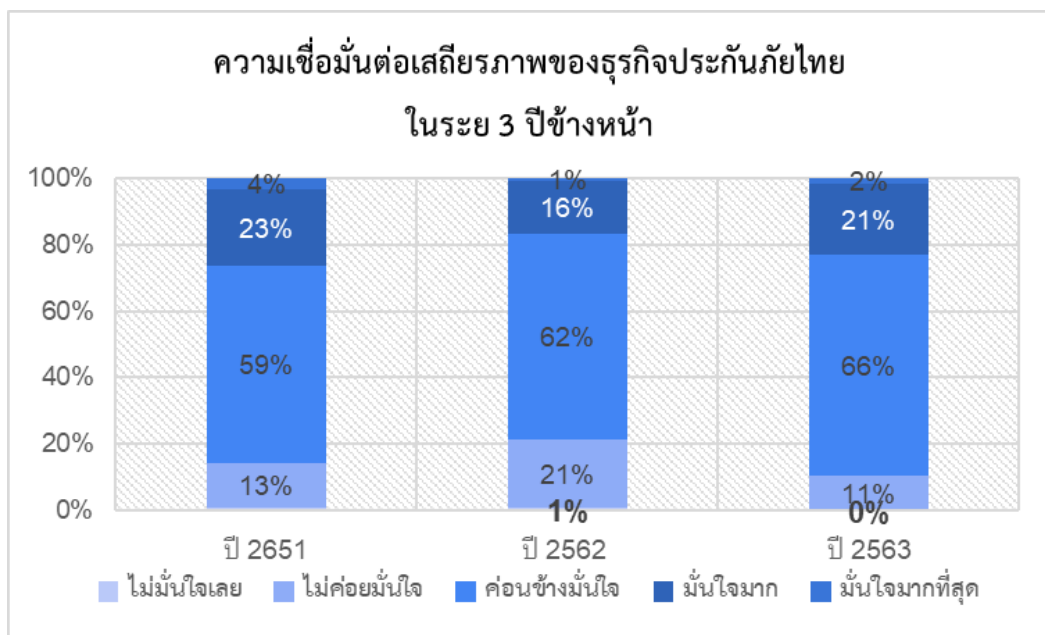
เปลี่ยนแปลงไปในระยะกลาง (1-3 ปี)



2. มุมมองต่อเสถียรภาพของธุรกิจประกันภัยไทย (ต่อ)



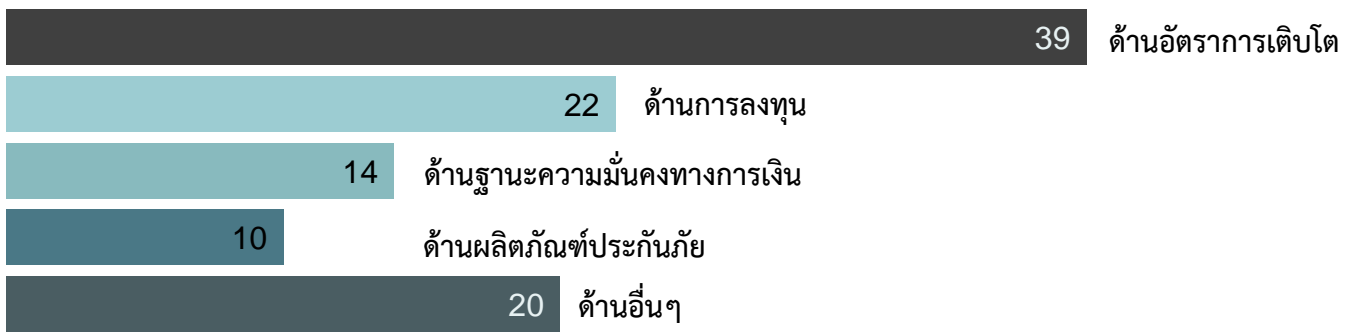
2.2 ความเชื่อมั่นต่อเสถียรภาพของธุรกิจประกันภัยไทยในระยะ 3 ปีข้างหน้า



3 – 3.1 ความเสี่ยงสำคัญในปัจจุบัน

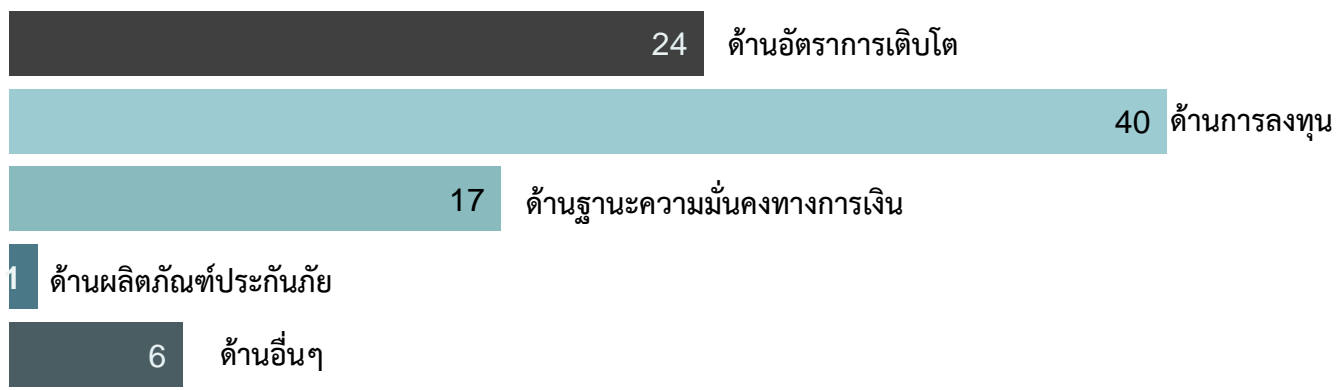
การแพร่ระบาดของ COVID-19

ความถี่ของจำนวนที่ตอบ



สภาพเศรษฐกิจ

ความถี่ของจำนวนที่ตอบ



ด้านอัตราการเติบโต

- ประชาชนมีทัศนคติที่ดีต่อการประกันสุขภาพและมีความตระหนักในการทำประกันภัยเพิ่มขึ้น
- การขยายกลุ่มลูกค้าผ่านช่องทางใหม่ๆ เช่น ช่องทาง Digital ส่งผลให้ประกันสุขภาพเติบโตสูงขึ้น ในขณะที่การประกันภัยแบบอื่นหดตัวจากกำลังซื้อของประชาชนที่น้อยลงและระมัดระวังในการใช้จ่ายมากขึ้น

ด้านการลงทุน

- เนื่องจากผลตอบแทนจากการลงทุนที่ต่ำลงและผันผวนมากขึ้น จึงต้องมีการวางแผนการลงทุนอย่างรอบคอบและระมัดระวัง

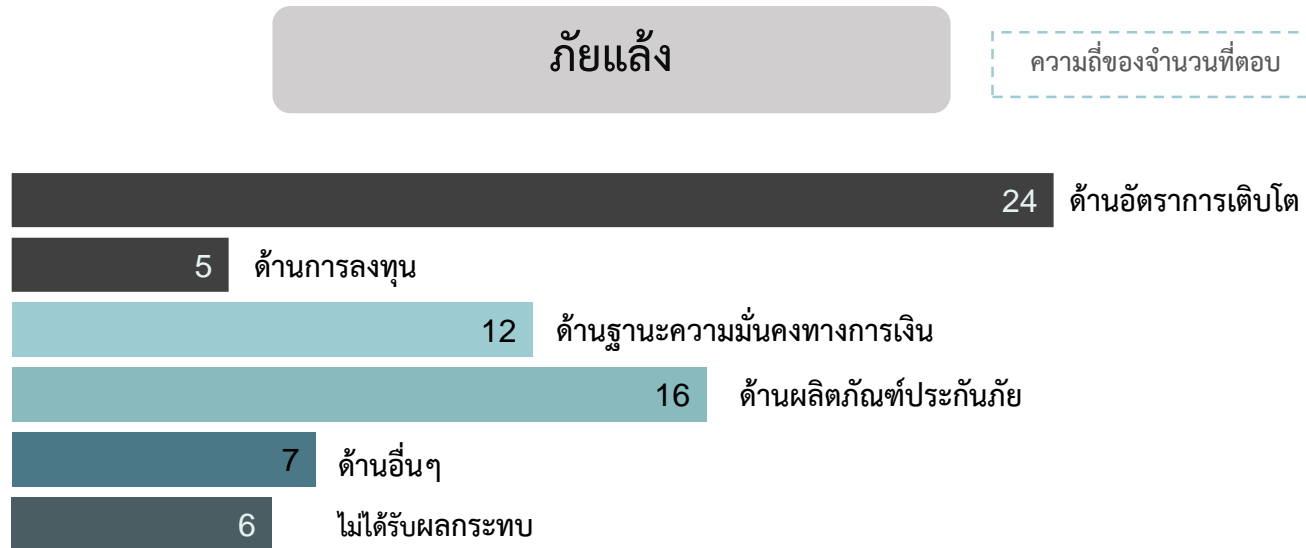
ด้านการลงทุน

- ผลตอบแทนจากการลงทุนมีแนวโน้มลดลงจากอัตราดอกเบี้ยและเงินปันผลที่ลดลง ประกอบกับราคาตราสารทุนที่ปรับลดลงตามราคาตลาด

ด้านอัตราการเติบโต

- เนื่องจากภาวะเศรษฐกิจถดถอย ภาวะหนี้ครัวเรือนที่สูง และอัตราการว่างงานที่เพิ่มขึ้น ประชาชนขาดความสามารถในการเข้าถึงประกันภัย ทำให้การเติบโตของเบี้ยประกันภัยลดน้อยลง

3 – 3.1 ความเสี่ยงสำคัญในปัจจุบัน (ต่อ)



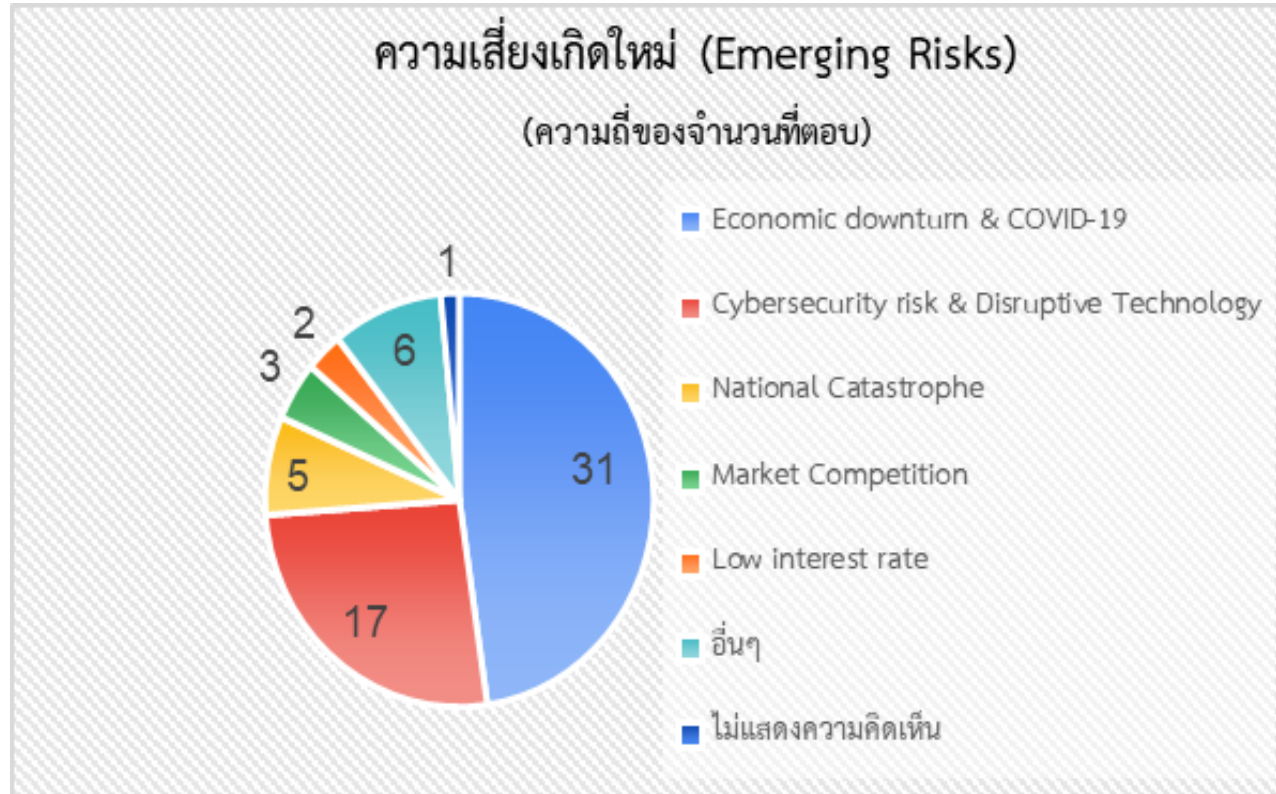
ด้านอัตราการเติบโต

- เนื่องจากปัญหาภัยแล้งกระทบต่อธุรกิจการเกษตรโดยตรง ทำให้ผลผลิตที่ได้ไม่เป็นไปตามเป้าหมาย รายได้ครัวเรือนลดลง กำลังซื้อลดลง ซึ่งมีผลต่อการเติบโตทางเศรษฐกิจและความสามารถในการชำระหนี้ประกันภัย

ด้านผลิตภัณฑ์ประกันภัย

- ภัยแล้งทำให้เกิดการพัฒนาหรือออกแบบผลิตภัณฑ์ประกันภัยที่รองรับกับความเสี่ยงและสอดคล้องกับฐานะการเงินและเงินกองทุนของบริษัทมากขึ้น

3 – 3.2 ความเสี่ยงเกิดใหม่ (Emerging Risks)





กรอบการจัดทำการทดสอบภาวะวิกฤต
(Stress Test) ปี 2564

หัวข้อการนำเสนอ

1

สถานการณ์ ปัจจัย และค่าพารามิเตอร์

2

วิธีการในการทดสอบ

3

ข้อมูลกระแสเงินสดของสินทรัพย์

4

Timeline

สถานการณ์ ปัจจัย และค่าพารามิเตอร์ที่ใช้ในการทดสอบ

ปัจจัยที่ใช้ในการทดสอบ

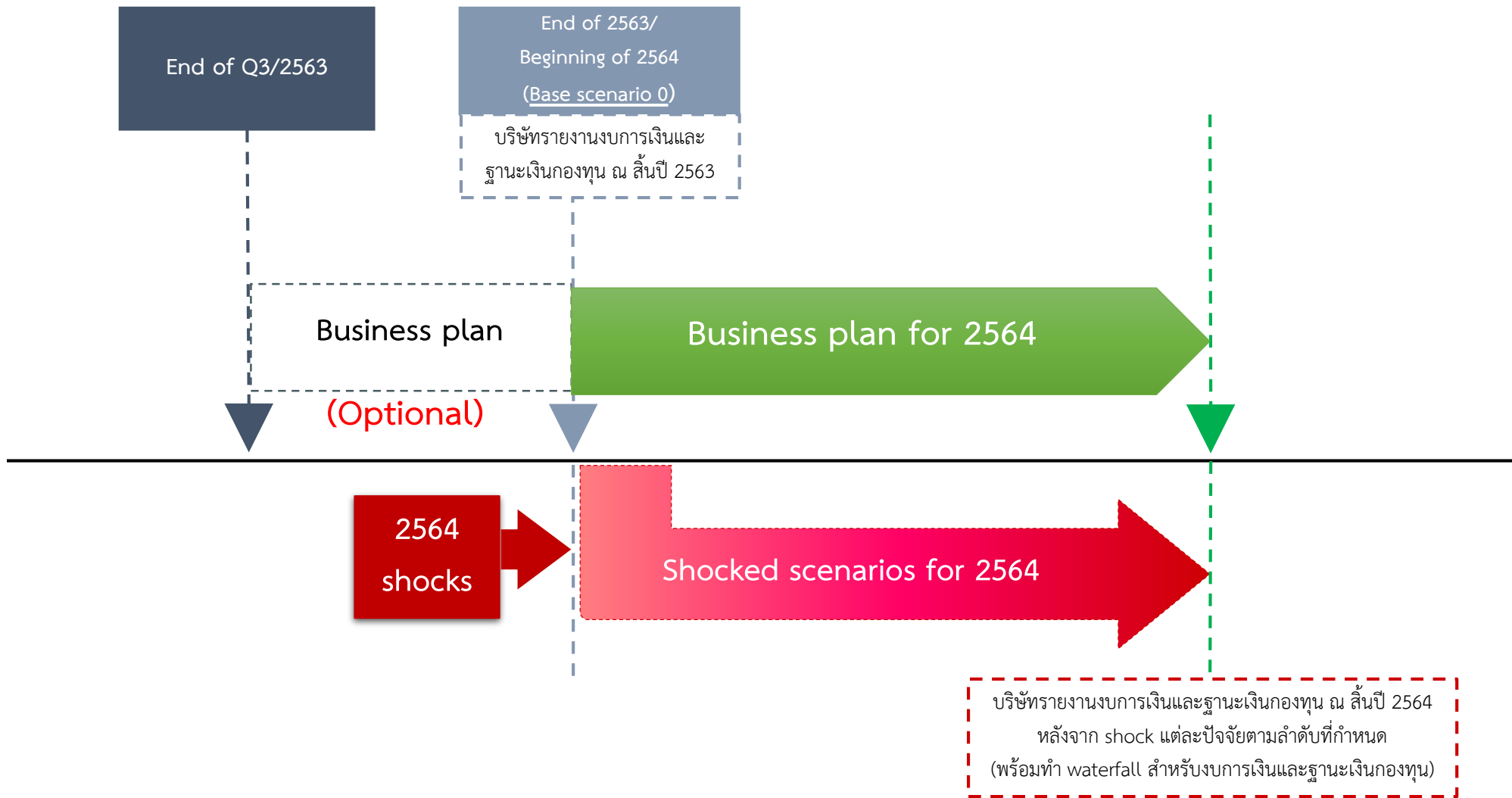
- ปัจจัยด้านเศรษฐกิจและการเงิน
 - GDP
 - Inflation
 - Government bond yield
 - Corporate spread
 - ราคาตราสารทุน
 - ราคาอสังหาริมทรัพย์
- ปัจจัยด้านประกันภัย

วิธีการในการทดสอบ

ข้อมูลที่ใช้ในการทดสอบ

- ❑ กำหนดให้ใช้ข้อมูลรายงานฐานะการเงินและรายงานการดำเนินงานกองทุน ณ สิ้นไตรมาส 3 ปี 2563 หรือ ณ สิ้นปี 2563 (ถ้ามี/สามารถใช้ประมาณการ ณ สิ้นปี 2563) เป็นฐานในการประมาณการ

วิธีการในการทดสอบ (ต่อ)



ข้อมูลกระแสเงินสดของสินทรัพย์

กระแสเงินสดของสินทรัพย์ที่อ่อนไหวต่ออัตราดอกเบี้ย (interest rate sensitive assets)

ณ สิ้นปี 2563 (ปี 2564)

Inforce

เดือน (bucket (month))	จำนวนรวม (gross amount)		
	สินทรัพย์ที่อ่อนไหวต่ออัตราดอกเบี้ย (interest rate sensitive assets)		
	พันธบัตรรัฐบาล	หุ้นกู้	อื่นๆ
1			
2			
3			
4			
5			
6			
7			
8			
9			
10			
11			
12			
13			
14			
15			
...			
1200			
รวม (total)			

ข้อมูลกระแสเงินสดของสินทรัพย์

กระแสเงินสดของสินทรัพย์ที่อ่อนไหวต่ออัตราดอกเบี้ย (interest rate sensitive assets)

ณ สิ้นปี 2563 (ปี 2564)

เงินลงทุนใหม่ (new money)

เดือน (bucket (month))	จำนวนรวม (gross amount)		
	สินทรัพย์ที่อ่อนไหวต่ออัตราดอกเบี้ย (interest rate sensitive assets)		
	พันธบัตรรัฐบาล	หุ้นกู้	อื่นๆ
1			
2			
3			
4			
5			
6			
7			
8			
9			
10			
11			
12			
13			
14			
15			
...			
1200			
รวม (total)			

Timeline การจัดทำ Stress Test ปี 2564

1. ชี้แจง
กรอบ
Stress test

3. จัดทำสถานการณ์ ปัจจัย และพารามิเตอร์ที่ใช้ในการทดสอบ
ร่วมกับ TGIA BOT และ SEC

5. นำส่งรายงาน
การประชุม
คณะกรรมการ
บริษัท

ธันวาคม
2563

มกราคม
2564

กุมภาพันธ์
2564

มีนาคม
2564

เมษายน
2564

พฤษภาคม
2564

มิถุนายน
2564

กรกฎาคม
2564

สิงหาคม
2564

กันยายน
2564

2. Hearing แบบฟอร์มข้อมูลกระแสเงินสด
ของสินทรัพย์

4. นำส่งรายงานการทดสอบ
Stress Test

6. ชี้แจงผล Stress test



Q & A