





# ประชุมชี้แจงผลการทดสอบภาวะวิกฤต สำหรับธุรกิจประกันวินาศภัย

17 สิงหาคม 2561

# หัวข้อการนำเสนอ

-  1. ภาพรวมการทดสอบภาวะวิกฤต
-  2. ผลการทดสอบภาวะวิกฤต
-  3. ข้อเสนอแนะที่ตรวจพบ
-  4. การดำเนินงานถัดไป

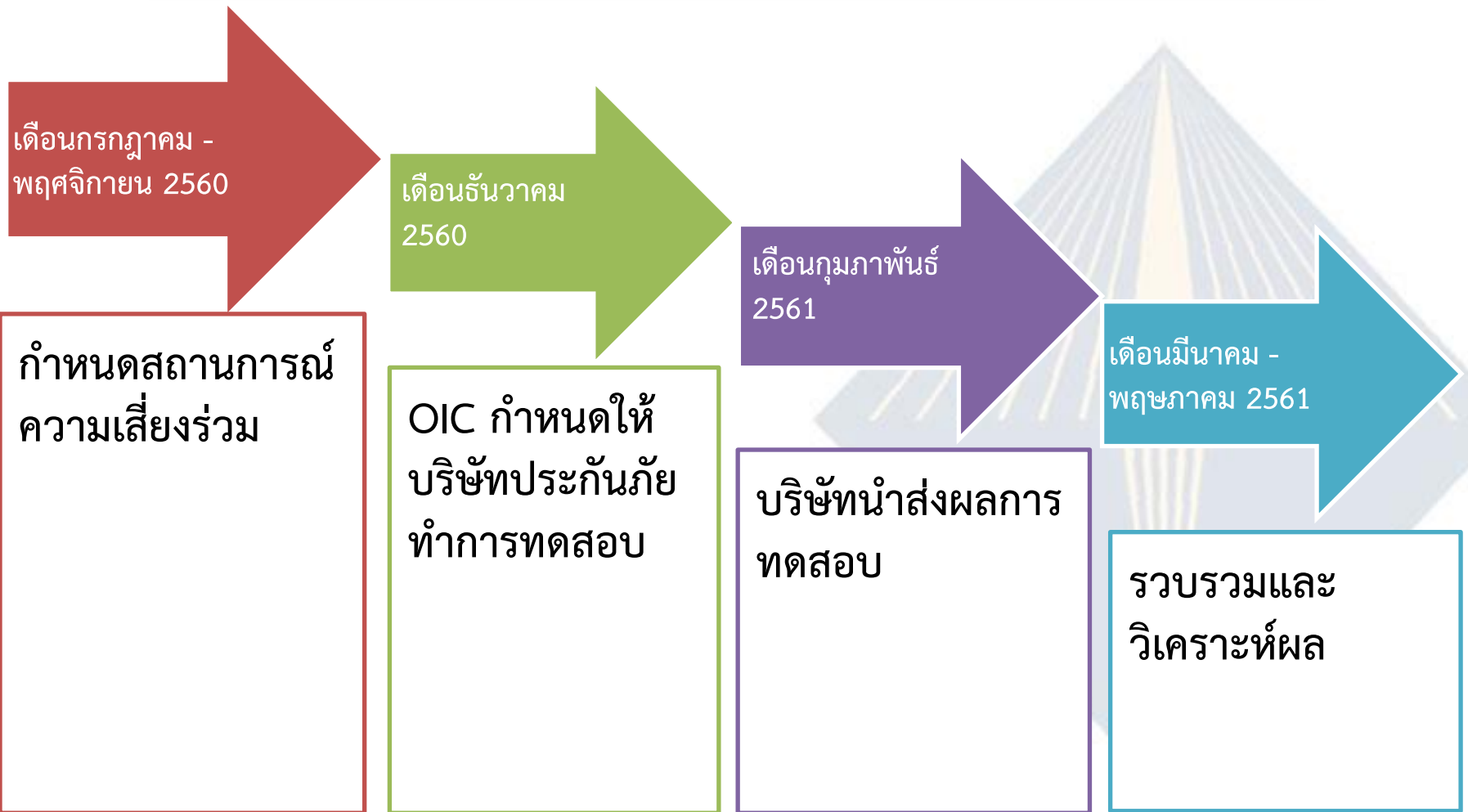
# 1. ภาพรวมการทดสอบภาวะวิกฤต

## 1.1 ความเป็นมาและวัตถุประสงค์

- FSAP - Financial Sector Assessment Program เป็นโครงการความร่วมมือระหว่าง IMF และ World Bank
- โครงการ FSAP จะประเมินภาคการเงินใน 3 ส่วนหลัก คือ
  - Core 1 : การประเมินความเสี่ยงของระบบการเงิน  
(Vulnerabilities and Financial System Resilience)
  - Core 2 : การประเมินกรอบการกำกับเสถียรภาพระบบการเงินเทียบกับมาตรฐานสากล (Financial Stability Policy Framework)
  - Core 3 : การประเมินกรอบการดำเนินการรองรับวิกฤตการเงิน  
(Financial Safety Net)
- Risk Assessment Matrix (RAM) เป็นเครื่องมือในการประเมินความเสี่ยง และกำหนดสถานการณ์ความเสี่ยงร่วม (Common Risk Scenarios) เพื่อให้แต่ละภาคธุรกิจในระบบการเงินทำการทดสอบภาวะวิกฤตบนพื้นฐานเดียวกัน

# 1. ภาพรวมการทดสอบภาวะวิกฤต (ต่อ)

## 1.2 การดำเนินงานของสำนักงาน คปภ.



# 1. ภาพรวมการทดสอบภาวะวิกฤต (ต่อ)

## 1.3 สถานการณ์ที่ใช้ในการทดสอบ

### สถานการณ์ที่ 1

- Weak global recovery and heightened volatility

### สถานการณ์ที่ 2

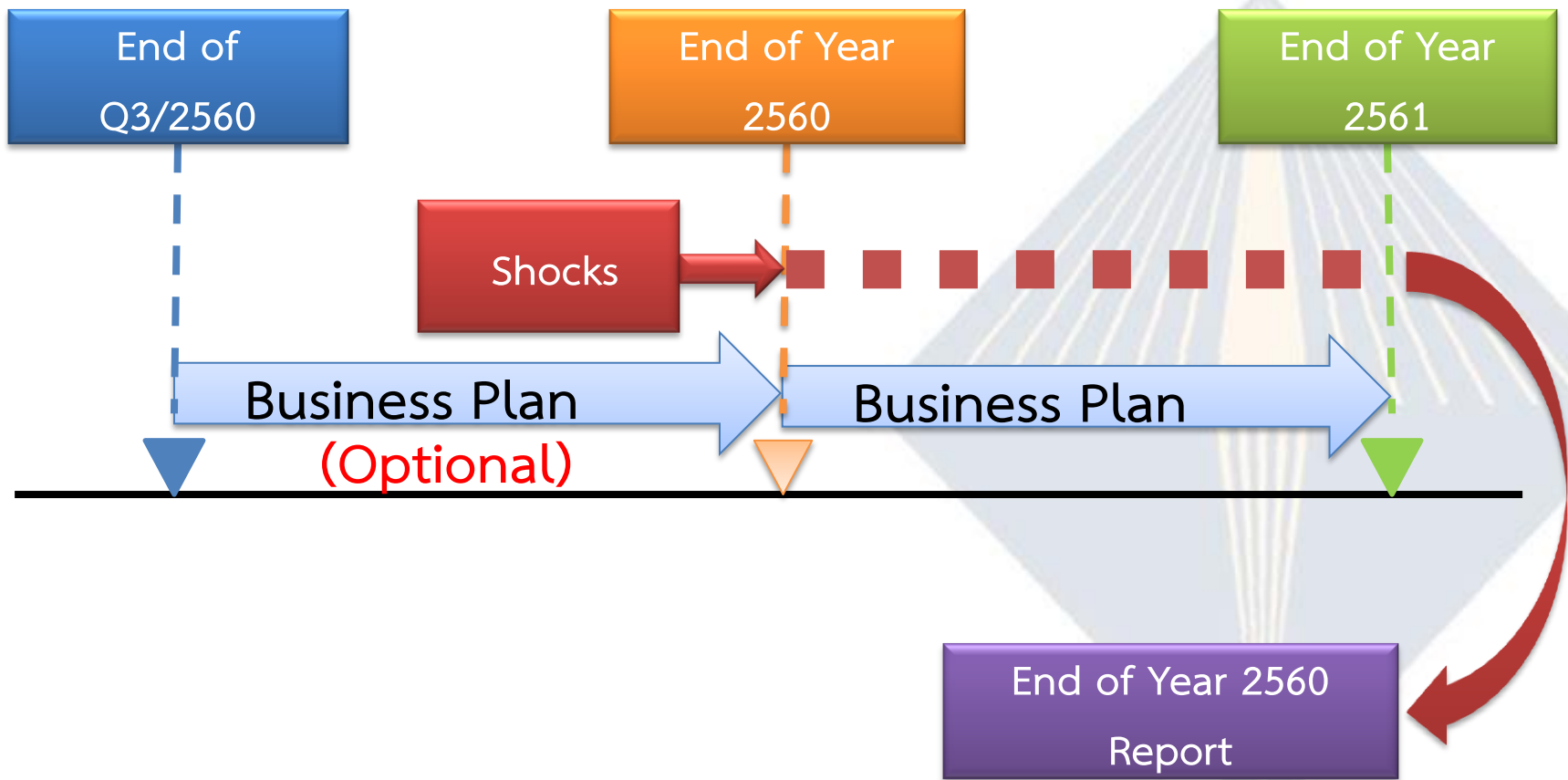
- Global + Domestic shock

### สถานการณ์ที่ 3

- Global + Domestic shock + Corporate bond default & short-term liquidity

# 1. ภาพรวมการทดสอบภาวะวิกฤต (ต่อ)

## 1.4 วิธีการในการทดสอบ



# 1. ภาพรวมการทดสอบภาวะวิกฤต (ต่อ)

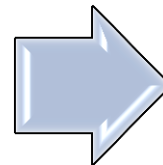
## 1.5 การนำส่งรายงาน



- ให้นำส่งรายงานการทดสอบภาวะวิกฤต ที่ลงนามรับรองความถูกต้องของข้อมูล โดยประธานเจ้าหน้าที่บริหาร (CEO)
- ภายในสิ้นเดือนกุมภาพันธ์ 2561



- ให้นำส่งรายงานการประชุมคณะกรรมการบริษัท ในส่วนที่เกี่ยวข้อง โดยมีประธานเจ้าหน้าที่บริหาร (CEO) เป็นผู้ลงนามรับรอง
- ภายในสิ้นเดือนพฤษภาคม 2561



# 1. ภาพรวมการทดสอบภาวะวิกฤต (ต่อ)

## ปัจจัยและค่าพารามิเตอร์ที่ใช้ในการทดสอบ

ปัจจัย		สถานการณ์ที่ 1	สถานการณ์ที่ 2	สถานการณ์ที่ 3
1. GDP Growth		2.2%	-1.5%	-3.0%
2. อัตราเงินเฟ้อ		-0.7%	-0.9%	-1.0%
3. อัตราผลตอบแทนพันธบัตรรัฐบาลไทย	ไม่เกิน 3 เดือน	ไม่เปลี่ยนแปลง	: -100 bps	: -120 bps
	6 เดือน	-50 bps	: -100 bps	: -130 bps
	1 ปี	-50 bps	: -100 bps	: -135 bps
	1 ปี - 5 ปี	-50 ถึง +20 bps	: -100 ถึง +30 bps	: -135 ถึง +25 bps
	5 ปี - 10 ปี	+20 ถึง +30 bps	: +30 ถึง +45 bps	: +25 ถึง +40 bps
	10 ปี - 15 ปี	+30 bps	: +45 ถึง +50 bps	: +40 ถึง +45 bps
	15 ปี - 30 ปี	+30 ถึง +10 bps	: +50 ถึง +10 bps	: +45 ถึง +5 bps
30 ปีขึ้นไป	+10 bps	: +10 bps	: +5 bps	
4. Spread ของหุ้นกู้	Real estate related A rating	+10 bps	+40 bps	+80 bps
	Real estate related B rating	+25 bps	+60 bps	+400 bps
	Other A rating	+15 bps	+30 bps	+60 bps
	Other B rating	+30 bps	+50 bps	+350 bps
5. ราคาตราสารทุน		-5%	-20.0%	-40%
6. ราคาอสังหาริมทรัพย์		-3%	-5.0%	-10%
7. ความเสียหายจากเหตุการณ์น้ำท่วม (CAT loss)			ที่อยู่อาศัย/พาณิชย์/โกดัง: 5% อุตสาหกรรม: 10%	ที่อยู่อาศัย/พาณิชย์/โกดัง: 5% อุตสาหกรรม: 10%
8. อันดับความน่าเชื่อถือผู้รับประกันภัยต่อ			-1 ระดับความเสี่ยง	-1 ระดับความเสี่ยง

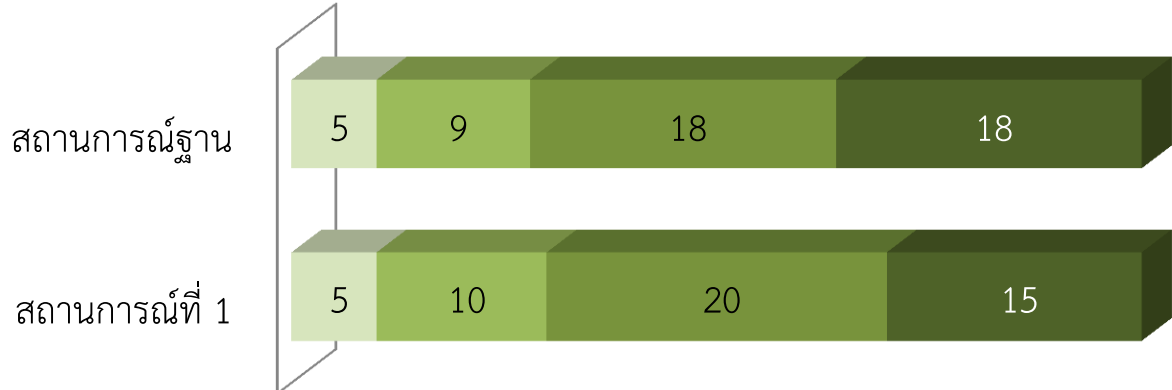


## 2. ผลการทดสอบภาวะวิกฤต

### ผลการทดสอบธุรกิจประกันวินาศภัย สถานการณ์ที่ 1

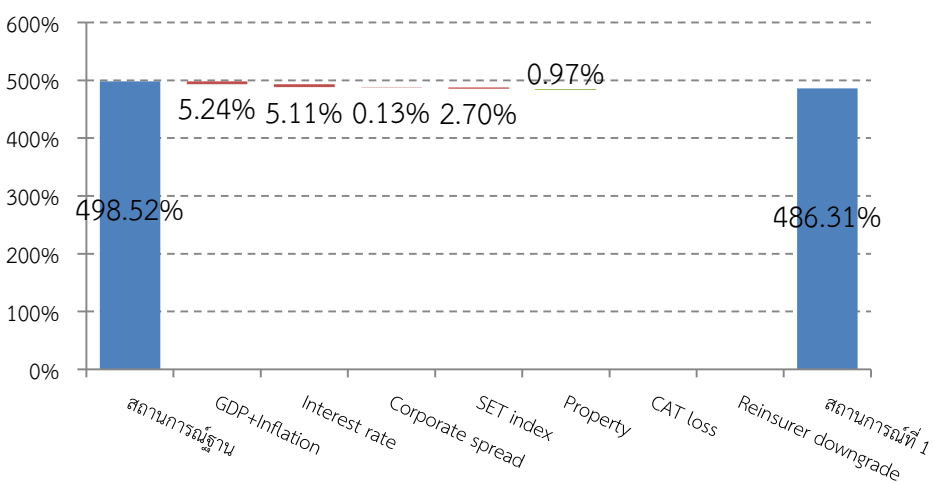
จำนวนบริษัทประกันวินาศภัย แยกตาม CAR

- ไม่เกิน 100%
- มากกว่า 100% แต่ไม่เกิน 140%
- มากกว่า 140% แต่ไม่เกิน 200%
- มากกว่า 200% แต่ไม่เกิน 300%
- มากกว่า 300% แต่ไม่เกิน 500%
- มากกว่า 500% ขึ้นไป

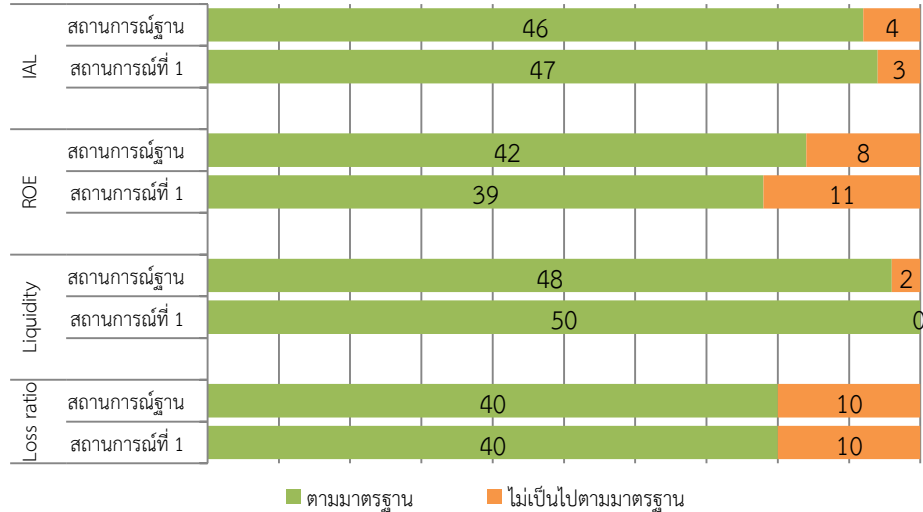


Minimum	Average	Maximum
155.83%	498.52%	1403.74%
156.56%	486.31%	1395.73%

การเปลี่ยนแปลงของค่า CAR ภายใต้อาณาการณที่ 1



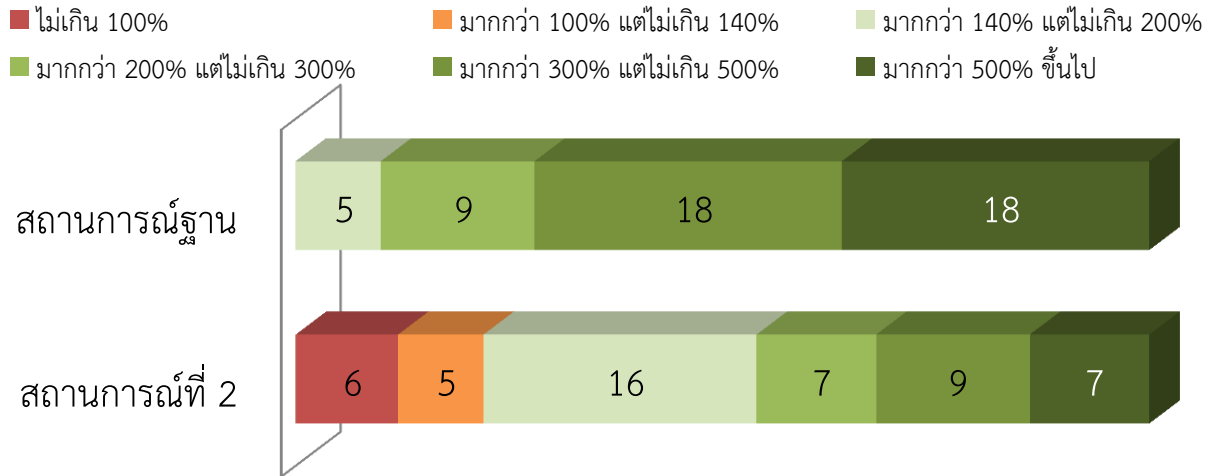
Financial ratio



## 2. ผลการทดสอบภาวะวิกฤต (ต่อ)

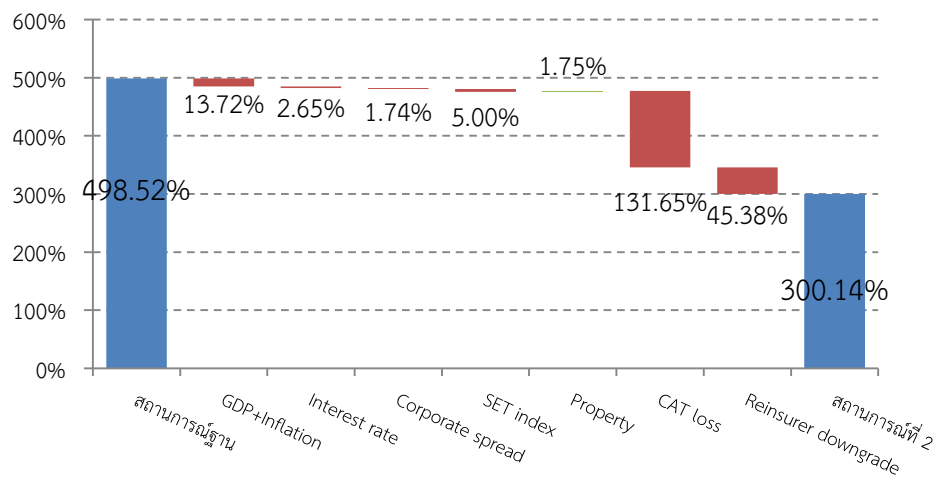
### ผลการทดสอบธุรกิจประกันวินาศภัย สถานการณ์ที่ 2

จำนวนบริษัทประกันวินาศภัย แยกตาม CAR

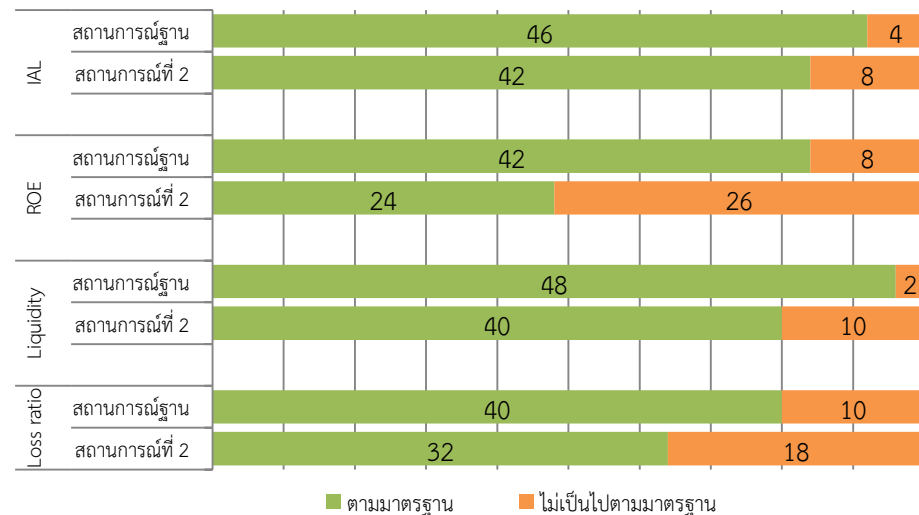


Minimum	Average	Maximum
155.83%	498.52%	1403.74%
-4.37%	300.14%	1383.10%

การเปลี่ยนแปลงของค่า CAR ภายใต้อาณาการณที่ 2



Financial ratio

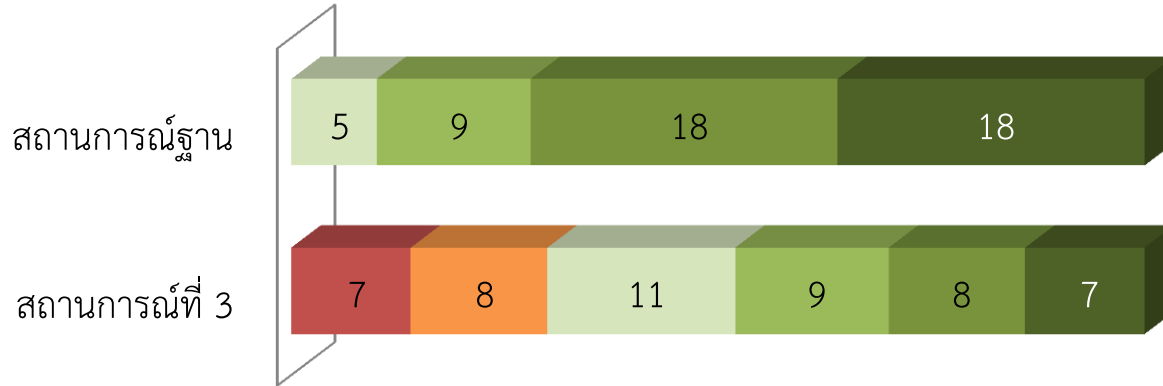


## 2. ผลการทดสอบภาวะวิกฤต (ต่อ)

### ผลการทดสอบธุรกิจประกันวินาศภัย สถานการณ์ที่ 3

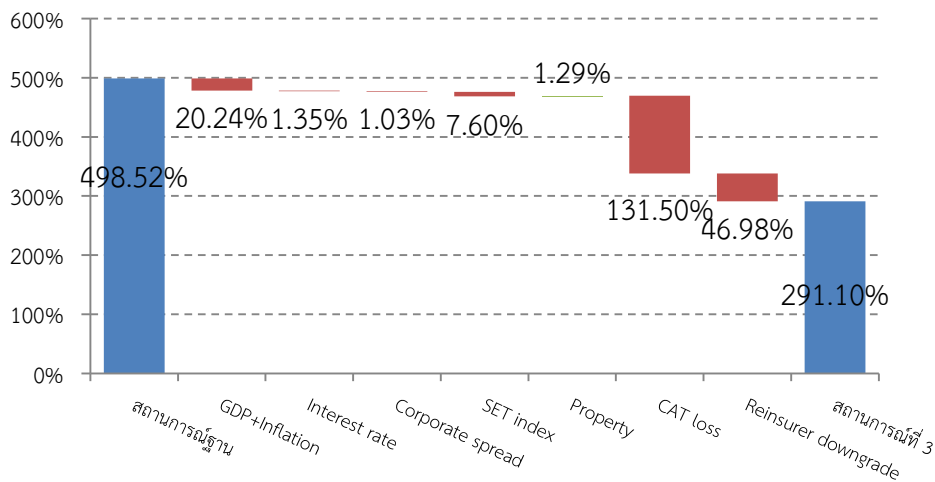
#### จำนวนบริษัทประกันวินาศภัย แยกตาม CAR

- ไม่เกิน 100%
- มากกว่า 100% แต่ไม่เกิน 140%
- มากกว่า 140% แต่ไม่เกิน 200%
- มากกว่า 200% แต่ไม่เกิน 300%
- มากกว่า 300% แต่ไม่เกิน 500%
- มากกว่า 500% ขึ้นไป

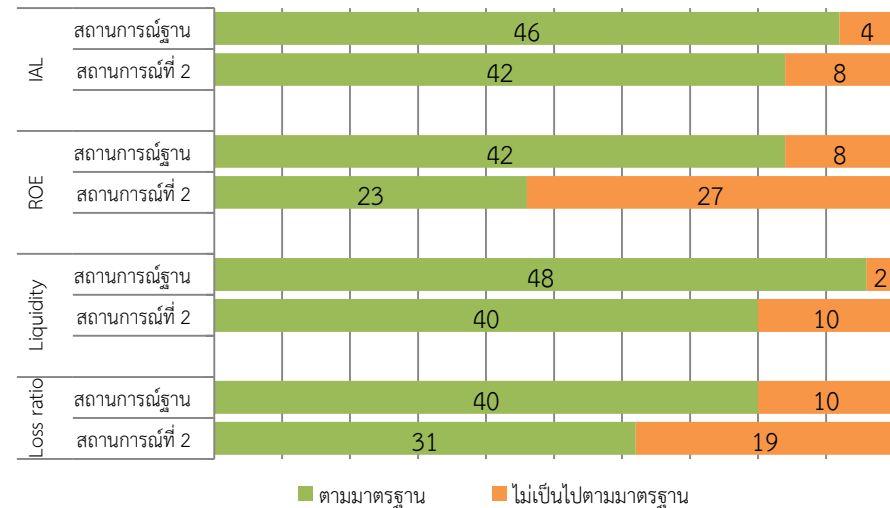


Minimum	Average	Maximum
155.83%	498.52%	1403.74%
-7.45%	291.10%	1373.33%

#### การเปลี่ยนแปลงของค่า CAR ภายใต้อสถานการณ์ที่ 3



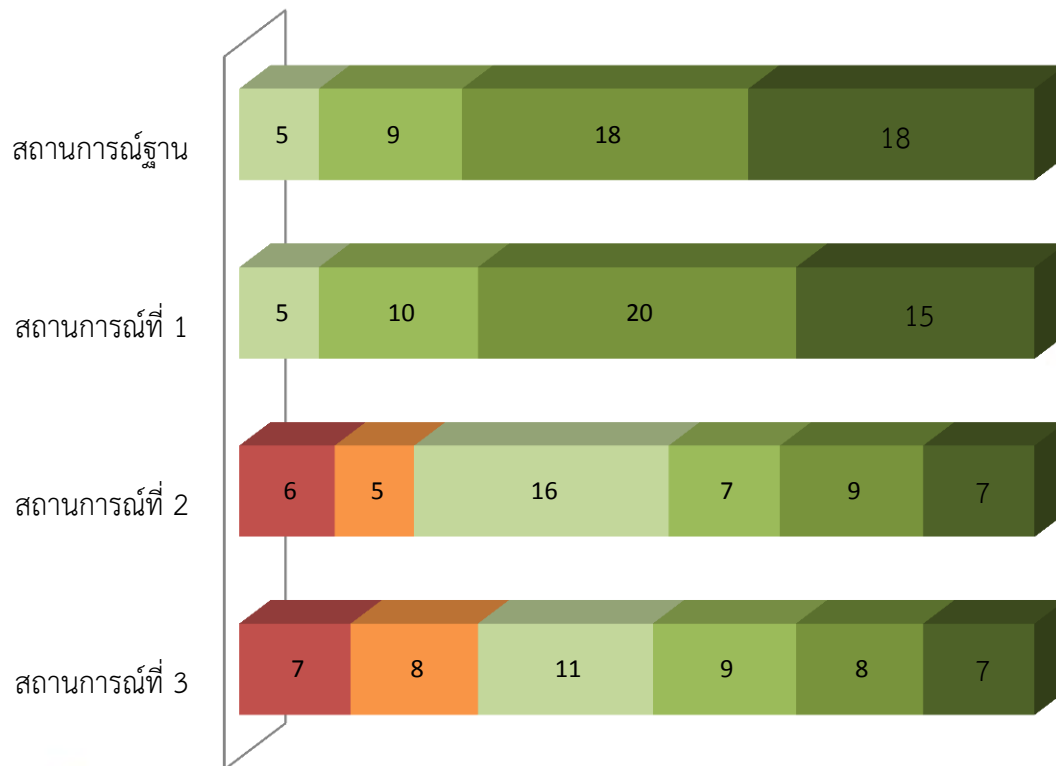
#### Financial ratio



## 2. ผลการทดสอบภาวะวิกฤต (ต่อ)

### สรุปผลการทดสอบธุรกิจประกันวินาศภัย

- ไม่เกิน 100%
- มากกว่า 100% แต่ไม่เกิน 140%
- มากกว่า 140% แต่ไม่เกิน 200%
- มากกว่า 200% แต่ไม่เกิน 300%
- มากกว่า 300% แต่ไม่เกิน 500%
- มากกว่า 500% ขึ้นไป



### ปัจจัยที่ส่งผลกระทบต่อ

- Property price

- CAT loss

- Reinsurer downgrade

- GDP+inflation

- SET index

### 3. ข้อสังเกตที่ตรวจพบ

#### การนำส่งรายงาน

##### ข้อสังเกตที่ตรวจพบ

- นำส่งเฉพาะเล่มรายงาน หรือ CD
- นำส่งรายงานล่าช้า ทั้งกรณีผลการทดสอบ และกรณีรายงานการประชุมคณะกรรมการบริษัท

##### ข้อเสนอแนะ/ข้อพิจารณา

- บริษัทต้องนำส่งผลการทดสอบ ทั้งในรูปแบบเล่มรายงานและ CD พร้อมกัน
- บริษัทควรมีการวางแผนให้ผู้บริหารลงนามรับรองความถูกต้องของรายงาน หรือจัดให้มีผู้รับมอบอำนาจในการลงนามรับรองดังกล่าว ให้ทันเวลาต่อการนำส่งรายงาน
- ขณะนี้ ประกาศฯ มาตรฐานขั้นต่ำการบริหารความเสี่ยงฯ ฉบับใหม่ มีผลบังคับแล้ว ดังนั้นการกำหนดให้ทดสอบ stress test จะเป็นไปตามข้อกำหนดฯ ซึ่งการนำส่งรายงานล่าช้าหรือไม่ นำส่ง จะมีบทลงโทษตามกฎหมาย

### 3. ข้อสังเกตที่ตรวจพบ (ต่อ)

#### ความไม่สอดคล้องกันของข้อมูล

##### ข้อสังเกตที่ตรวจพบ

- ค่า CAR ในหน้าสรุป ไม่ตรงกันกับค่า CAR ในหน้า waterfall
- ผลรวมของแต่ละรายการย่อยในงบการเงินไม่เท่ากับรายการรวม

##### ข้อเสนอแนะ/ข้อพิจารณา

- ควรตรวจสอบข้อมูลในแต่ละส่วนของรายงานให้มีความถูกต้อง ครบถ้วน และสอดคล้องกัน

### 3. ข้อสังเกตที่ตรวจพบ (ต่อ)

#### การรายงานผลการทดสอบ

##### ข้อสังเกตที่ตรวจพบ

- รายงานผลการทดสอบไม่ครบทุกสถานการณ์
- ไม่รายงานผลการทดสอบ waterfall

##### ข้อเสนอแนะ/ข้อพิจารณา

- ควรตรวจสอบรายงานว่ารายงานผลการทดสอบครบถ้วนทุกแบบฟอร์มและทุกสถานการณ์

### 3. ข้อสังเกตที่ตรวจพบ (ต่อ)

#### การอธิบายผลลัพธ์การทดสอบ

##### ข้อสังเกตที่ตรวจพบ

- ไม่อธิบาย หรืออธิบายผลลัพธ์ของการทดสอบไม่ชัดเจน
- ไม่อธิบาย หรืออธิบายการเปลี่ยนแปลงรายการในงบการเงินไม่ชัดเจน

##### ข้อเสนอแนะ/ข้อพิจารณา

- บริษัทควรอธิบายถึงผลลัพธ์การทดสอบแต่ละสถานการณ์อย่างละเอียด
- บริษัทควรอธิบายถึงเหตุผลของการเปลี่ยนแปลงรายการในงบการเงิน โดยเฉพาะในกรณีที่บริษัทมีการใช้ดุลพินิจหรือสมมติฐานเพิ่มเติมในการทดสอบ



### 3. ข้อสังเกตที่ตรวจพบ (ต่อ)

#### Management action

##### ข้อสังเกตที่ตรวจพบ

- ไม่มี management action
- มีแผนในการบริหารความเสี่ยง แต่ไม่ใช่ management action

##### ข้อเสนอแนะ/ข้อพิจารณา

- บริษัทควรมี management action เพื่อเป็นการเตรียมการกรณีบริษัทขาดเงินกองทุน
- Management action เป็นแผนการลดความเสียหายที่เกิดขึ้น ภายหลังจากที่เกิดเหตุการณ์ตามที่กำหนดให้ทดสอบ (remedial action) ซึ่งแตกต่างจากแผนบริหารความเสี่ยงเพื่อลดโอกาสที่จะเกิดความเสียหาย (preventive action)

## 4. การดำเนินงานขั้นถัดไป

### ICP 24 Macroprudential Surveillance and Insurance Supervision

The supervisor identifies, monitors and analyses market and financial developments and other environmental factors that may impact insurers and insurance markets and uses this information in the supervision of individual insurers. Such tasks should, where appropriate, utilise information from, and insights gained by, other national authorities.

## 4. การดำเนินงานขั้นถัดไป (ต่อ)

**TELL US WHAT YOU THINK**

17 สิงหาคม 2561  
ประชุมชี้แจงผล  
stress test  
ประจำปี 2560

เดือนกันยายน 2561  
เชิญบริษัทที่มี  
CAR < 100%  
และไม่มี  
management  
action เข้าพบ

เดือนกันยายน -  
ตุลาคม 2561  
แบบสำรวจ  
Systemic Risk  
survey

เดือนธันวาคม 2561  
ประชุมชี้แจงการ  
จัดทำ stress test  
ประจำปี 2561



