


## คู่มือการใช้โปรแกรมระบบงานรับ-ส่งข้อมูลอิเล็กทรอนิกส์ในรูปแบบ JAR file

1. เข้าสู่ระบบงาน ระบบทดสอบ <http://bronze.oic.or.th:7777/forms90/f90servlet?config=uploadst>  
ระบบจริง <http://silver.oic.or.th:7777/forms90/f90servlet?config=upload>
2. ใส่ username password เพื่อเข้าระบบงาน
3. ขั้นตอนการนำส่งข้อมูล (Data Upload)

**3.1 ประจำเดือน(MMYYYY)** หมายถึง เดือนและปีของข้อมูลที่จะนำส่ง ซึ่งต้องตรงกับ 4 ตัวท้ายของชื่อไฟล์ JAR เช่น ชื่อไฟล์ JAR คือ 20740015102.jar ต้องระบุปีว่าประจำเดือนเป็น 02/2551  
หมายเหตุ : ข้อมูลทางการเงินรายปี ให้กำหนดเดือนเป็น 13 และกำหนดที่กลุ่มรายงานเป็น 002 เช่น ข้อมูลรายปี 2550 จะใส่ค่าเป็น 12/2550 และกำหนดกลุ่มรายงานเป็น 002

**3.2 กลุ่มรายงาน** หมายถึง กลุ่มรายงานที่จะนำส่ง สามารถใช้วิธีการคีย์รหัสกลุ่มรายงานแล้วกดปุ่ม Enter ที่แป้นพิมพ์ หรือเลือกจากปุ่ม  หลังจากที่ได้เลือกกลุ่มรายงานแล้วระบบจะแสดงรายชื่อรายงานทั้งหมดที่อยู่ในกลุ่มรายงานนั้นๆ ตัวหนังสือตัวหนาหมายถึงรายงานที่ต้องนำส่ง และตัวหนังสือปกติหมายถึงรายงานที่จะนำส่งหรือไม่นำส่งก็ได้

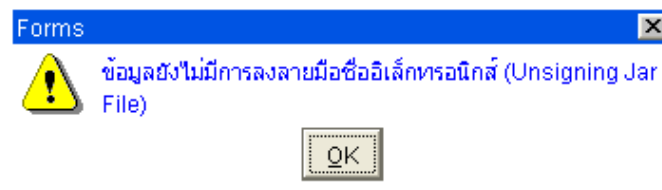
### 3.3 เลือกชื่อไฟล์ข้อมูลที่ลงรายละเอียดชื่ออิเล็กทรอนิกส์พร้อมที่จะนำส่ง โดยกดปุ่ม

- หลักการตั้งชื่อ **Signed JAR File** คือ 4 หลักแรกจากซ้ายไปขวา หมายถึงรหัสบริษัท 3 หลักถัดไปคือ รหัสกลุ่ม 2 หลักถัดไปคือปี และ 2 หลักสุดท้ายคือเดือน  
เช่น 20740015102.jar

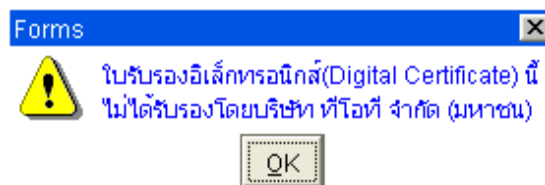
หมายเหตุ : สำหรับข้อมูลรายปีให้ระบุเดือนเป็น 13 เช่น 20740015113.jar

### 3.4 กดปุ่มตกลงเพื่อนำส่งข้อมูล หลังจากการ upload ข้อมูลเสร็จสิ้นแล้วระบบจะทำการตรวจสอบใบรับรองอิเล็กทรอนิกส์(Digital Certificate) ที่บริษัทใช้ในการนำส่ง โดยการตรวจสอบจะแบ่งเป็น 3 กรณี คือ

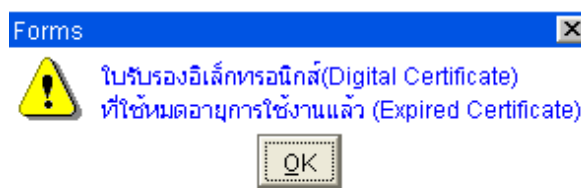
- #### 3.4.1 ข้อมูลที่นำส่งมีการลงลายมือชื่ออิเล็กทรอนิกส์ หรือไม่ ถ้าข้อมูลที่นำส่งไม่มีการลงลายมือชื่ออิเล็กทรอนิกส์ จะมีข้อความเตือน ดังรูป



- #### 3.4.2 ข้อมูลที่นำส่งมีการใช้ใบรับรองอิเล็กทรอนิกส์รับรองของบริษัท ทีโอที จำกัด (มหาชน) หรือไม่ ถ้าใบรับรองอิเล็กทรอนิกส์ไม่ใช่ของบริษัท ทีโอที จำกัด (มหาชน) จะมีข้อความเตือน ดังรูป



- #### 3.4.3 ข้อมูลที่นำส่งมีการใช้ใบรับรองอิเล็กทรอนิกส์ที่หมดอายุหรือไม่ ถ้าใบรับรองอิเล็กทรอนิกส์ที่ใช้หมดอายุ จะมีข้อความเตือน ดังรูป



**3.5 ยืนยันการส่งข้อมูล** ถ้าผ่านการตรวจสอบเรื่องการลงลายมือชื่ออิเล็กทรอนิกส์แล้ว ข้อมูลที่นำส่งจะเข้าสู่กระบวนการตรวจสอบข้อมูลของคปภ. โดยจะมีข้อความยืนยันการส่งข้อมูลตั้งข้อความ “หลังจากคปภ. ได้รับข้อมูลเรียบร้อยแล้ว” ให้คลิกปุ่มตกลงจึงจะถือว่าการส่งครั้งนั้นเสร็จสิ้น

Upload ข้อมูลรายงานที่ต้องส่ง คปภ.

ประเภทบริษัท: ประกันวินาศภัย

ชื่อบริษัท: บริษัท คูเนียว ประกันภัย (ประเทศไทย) จำกัด

ประจำเดือน(MMYYYY): 02/2551

กลุ่มรายงาน: 001 กลุ่มรายงานทางการเงิน - ประจำเดือน

ตรวจสอบการส่ง (4)

ดูรายงานทางการเงิน

รหัส	ชื่อรายงาน
1210	งบดุล สินทรัพย์
1220	หนี้สินและเงินกองทุน
1300	งบกำไรขาดทุน
1400	เงินกองทุน
1409	เงินกองทุน (ส่วนทุนเจด ทะเบีย ยาน)
1600	หลักทรัพย์
2100	การรับประกัน
2300	การรับประกัน

ระบุ jar file: C:\testSign\CA co

ตกลง (3.5) ยกเลิก

Forms

หลังจาก คปภ. ได้รับข้อมูลเรียบร้อยแล้ว สามารถตรวจสอบจากหน้าจอตรวจสอบข้อมูล

4. ตรวจสอบผลการส่งข้อมูล บริษัทเข้าสู่ระบบงานโดยปฏิบัติตามข้อ 1 ถึง ข้อ 3.2 จากนั้นให้คลิกปุ่ม ตรวจสอบการส่งเพื่อตรวจสอบผลการส่ง

สำนักงานคณะกรรมการกำกับและส่งเสริมการประกอบธุรกิจประกันภัย  
Department of Insurance

สอบตาม ข้อมูลรายงานที่เคยส่ง คปภ.

ประเภทบริษัท บริษัท ประกันวินาศภัย  
ชื่อบริษัท บริษัท คูเนียว ประกันภัย (ประเทศไทย) จำกัด  
ประจำเดือน(MMYYYY) 02/2551

รหัส	กลุ่มรายงาน	เลขที่รับหนังสือ	ครั้งที่ส่ง	สถานะการส่ง	ความถูกต้อง
001	กลุ่มรายงานทางการเงิน - ประจำเดือน	510000149	1	OK	N
001	กลุ่มรายงานทางการเงิน - ประจำเดือน		2	NO	N
001	กลุ่มรายงานทางการเงิน - ประจำเดือน	510000151	3	OK	N
001	กลุ่มรายงานทางการเงิน - ประจำเดือน	510000152	4	OK	Y

ด้านล่างจอ ยกเลิก


รายละเอียดของหน้าจอ หน้าจอจะแสดงผลการส่งข้อมูลตามกลุ่มรายงานที่ระบุในข้อ 3.1 และ 3.2 โดยเรียงตามครั้งที่ส่ง หากไม่มีผลการส่งข้อมูลล่าสุดที่นำส่ง หมายถึง การตรวจสอบข้อมูลยังไม่เสร็จสิ้นซึ่งจะใช้เวลาในการตรวจสอบอย่างน้อย 45 นาที

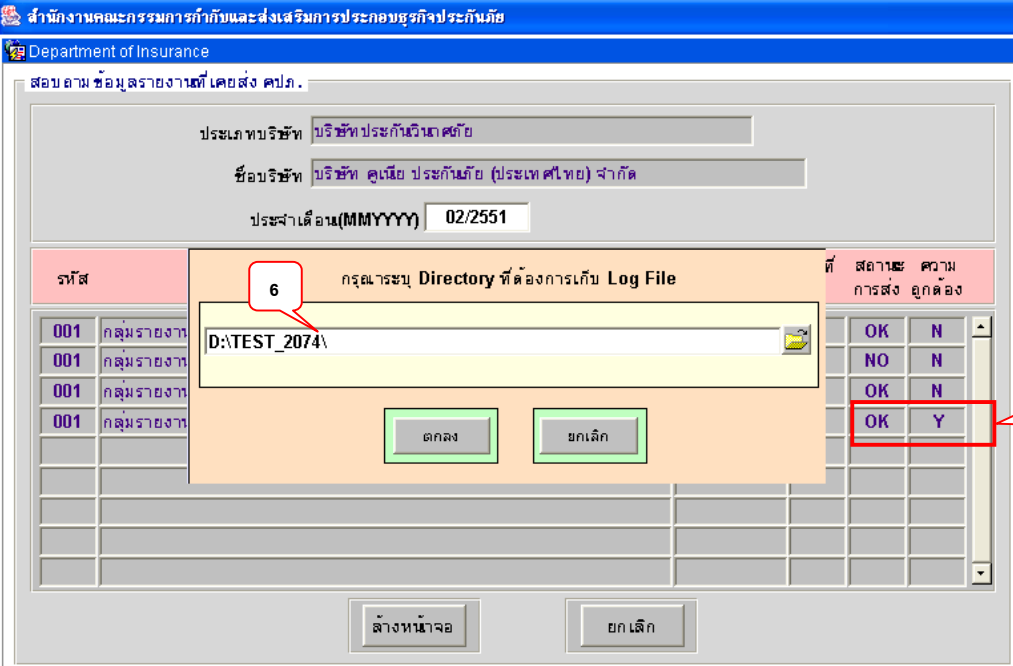
ผลการตรวจสอบข้อมูล แบ่งออกเป็น 2 ขั้นตอน คือ

1. ตรวจสอบโครงสร้าง จะแสดงผลในส่วนของสถานะการส่ง มี 2 สถานะคือ
  - 1.1 OK หมายถึง ข้อมูลผ่านการตรวจสอบโครงสร้าง
  - 1.2 NO หมายถึง ข้อมูลไม่ผ่านการตรวจสอบโครงสร้าง หรือไม่ผ่านการตรวจสอบใบนำส่งกับรายละเอียดข้อมูลสำหรับบางกลุ่มข้อมูล เช่น กรมธรรม์รถยนต์
2. ตรวจสอบความถูกต้อง(หรือความสัมพันธ์)ข้อมูล จะแสดงผลในส่วนของความถูกต้อง
  - 2.1 Y หมายถึง ข้อมูลผ่านการตรวจสอบความถูกต้อง(หรือความสัมพันธ์)ข้อมูล
  - 2.2 N หมายถึง ข้อมูลไม่ผ่านการตรวจสอบความถูกต้อง(หรือความสัมพันธ์)ข้อมูล

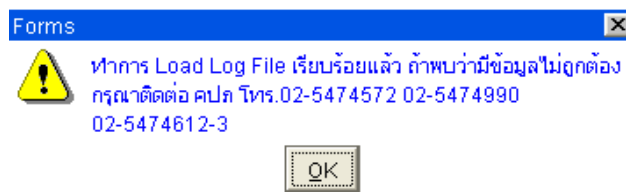
หมายเหตุ : การส่งข้อมูลที่สมบูรณ์จะต้องผ่านการตรวจสอบทั้ง 2 ขั้นตอน คือ สถานะการส่งต้องเป็น OK Y เท่านั้น และจะมีเลขที่รับจากคปภ.เพื่อยืนยันการรับข้อมูล โดยแสดงอยู่ในส่วนของเลขที่รับหนังสือ

5. ตรวจสอบผลการส่งข้อมูล โดยคลิกที่ผลการตรวจสอบ(ช่องสถานะการส่งหรือความถูกต้อง) สำนักงานคปภ.ยกเลิกการแจ้งผลตรวจสอบทาง E-Mail เปลี่ยนเป็นให้บริษัทประกันภัยผู้ส่งรับผลการตรวจสอบในรูปแบบ Log File โดย

5.1 ระบุ Directory (Folder) ที่ต้องเก็บไฟล์ โดยการกดปุ่ม  จากนั้นให้กดปุ่ม “ตกลง” เพื่อขอรับ Log File



5.2 เมื่อเสร็จสิ้นแล้วจะมีข้อความแจ้งผลการขอรับ Log File ดังรูป



6. เปิด Log File เพื่อทำการแก้ไขตามข้อผิดพลาดที่แจ้ง หรือดูผลการยืนยันรับข้อมูล กรณีที่ส่งข้อมูลผ่านแล้ว หรือมีสถานะเป็น OK Y แล้ว บริษัทสามารถใช้เลขที่รับยืนยันการส่งข้อมูลกับคปภ.ได้

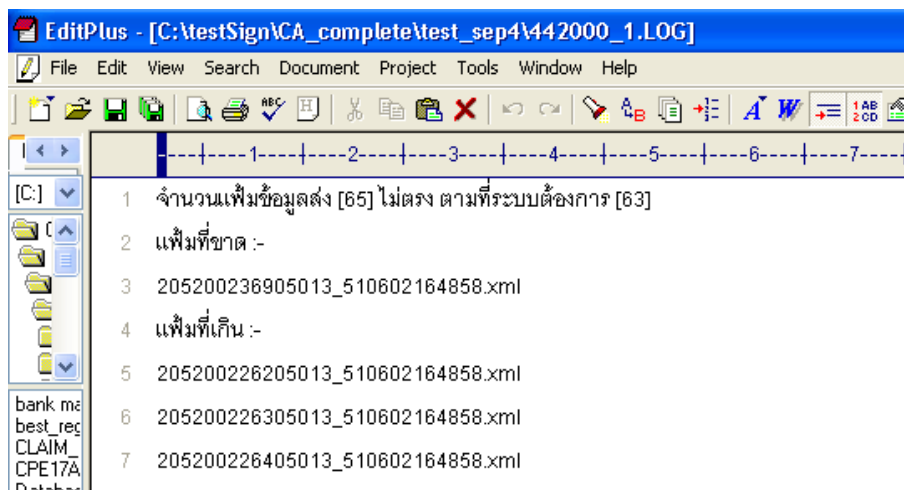
หมายเหตุ : กรณีของกลุ่มข้อมูลกรมธรรม์รถยนต์ ถ้ามีสถานะ เป็น OK N แล้ว จะถือว่าผ่านการตรวจสอบโครงสร้างแล้ว ขั้นตอนต่อไป TID จะดาวน์โหลดข้อมูลไปตรวจสอบความถูกต้องและส่งข้อมูลกลับมายังคปภ.อีกครั้งเพื่อให้ผ่านการตรวจสอบความถูกต้องของข้อมูล หรือมีสถานะเป็น OK Y

## รายละเอียดผลการตรวจสอบข้อมูล

### 1. การตรวจสอบโครงสร้างของข้อมูล จะแบ่งออกเป็น 2 ขั้นตอนคือ

**1.1 การตรวจสอบจำนวนรายงาน** ระบบจะตรวจสอบจำนวนและชื่อของรายงานว่านำส่งครบตามที่คปก.กำหนดหรือไม่ หากนำส่งไม่ครบระบบจะแจ้งเป็นข้อผิดพลาด โดยมีรายละเอียดการแจ้งข้อผิดพลาดในขั้นตอนการตรวจสอบจำนวนรายงาน คือ

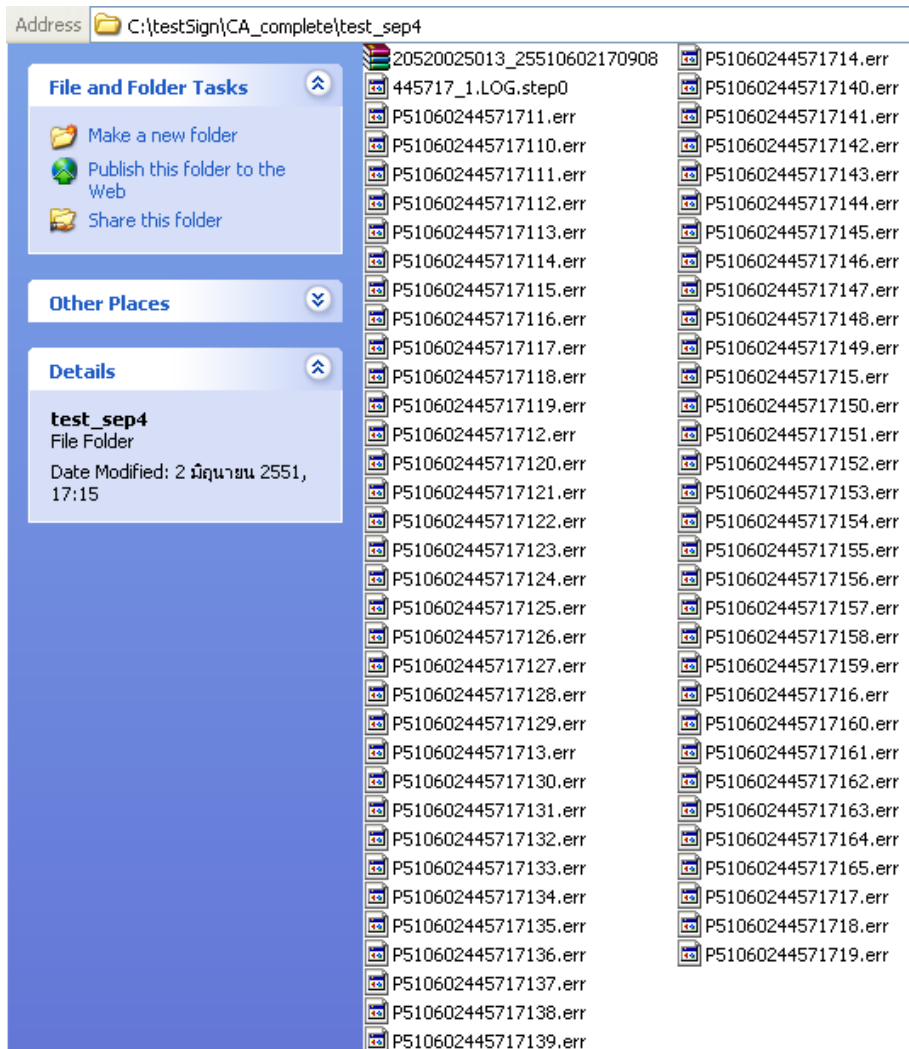
1. จำนวนเพิ่มข้อมูลส่ง[xx] คือ จำนวนข้อมูลที่บริษัทฯ นำส่ง
2. ตามที่ระบบต้องการ[xx] คือ จำนวนข้อมูลที่คปก.กำหนดให้ต้องนำส่ง
3. เพิ่มที่ขาด คือ รายชื่อของรายงานที่บริษัทฯ ไม่ได้นำส่งตามที่คปก.กำหนดให้นำส่ง
4. เพิ่มที่เกิน คือ รายชื่อของรายงานที่บริษัทฯ นำส่ง แต่เป็นรายงานที่คปก.กำหนดว่านำส่งหรือไม่ก็ได้



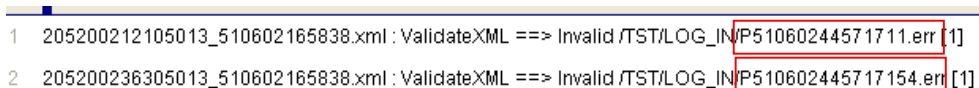
**1.2.การตรวจสอบโครงสร้างข้อมูล** เช่น การตรวจสอบชนิดข้อมูล(Data Type) ขนาดข้อมูล(length) เป็นค่าว่างหรือไม่(Not Null) เมื่อบริษัทดาวน์โหลดผลการตรวจสอบแล้วจะได้เป็นไฟล์ .rar โดยในไฟล์ดังกล่าวประกอบด้วย

- 1.ผลการตรวจสอบรวม โดยไฟล์ดังกล่าวจะแจ้งเฉพาะชื่อรายงานที่ไม่ผ่านการตรวจสอบทั้งหมด
- 2.รายละเอียดผลการตรวจข้อมูล โดยรายละเอียดของการแจ้งข้อผิดพลาดดังกล่าวจะแยกเป็นตามจำนวนรายงานที่นำส่ง

ตัวอย่าง ดาวน์โหลด Log File ชื่อ 20520025013\_25510602170908 เมื่อ Extract (แตกไฟล์)แล้วจะประกอบด้วยผลการตรวจสอบรวม 1 ไฟล์ (445717\_1.log.step 0) และรายละเอียดผลการตรวจ 65 ไฟล์



1.2.1 เปิด Log File รวมหรือไฟล์ .log ซึ่งจะแสดงเฉพาะรายงานที่ผิดพลาด รายละเอียดข้อผิดพลาด ให้เปิด Log file ตามชื่อที่แจ้งด้านขวาสุดดังรูป



## 1.2.2 ดูรายละเอียด Log File ที่ผิดพลาดทั้ง 2 รายงาน

- ตัวอย่าง ไฟล์ P51060244571711.err ผิดที่รายงาน 1210 คือ รหัสบริษัทผิดเนื่องจากใส่ค่า 2051 มา แต่รายงานที่นำส่งเป็นของบริษัทรหัส 2052

```

1 Parsing /TST\WRK_IN\2052002\1210\5013_510602165838.xml
2
3 file:/TST\WRK_IN\2052002\1210\5013_510602165838.xml<Line 5, Column 36>: XSD-2025: (Error) Invalid text '2051' in element: 'COMPANY_CODE'
4 Parser Exception: Invalid text '2051' in element: 'COMPANY_CODE'

```

### -ไฟล์ P510602445717154.err ผิดที่รายงาน 3630

```

1 Parsing /TST\WRK_IN\2052002\3630\5013_510602165838.xml
2
3 file:/TST\WRK_IN\2052002\3630\5013_510602165838.xml<Line 9, Column 19>: XSD-2034: (Error) Element 'CAPITAL_PERIOD' not expected.
4 file:/TST\WRK_IN\2052002\3630\5013_510602165838.xml<Line 10, Column 16>: XSD-2034: (Error) Element 'REWARD_RATE' not expected.
5 file:/TST\WRK_IN\2052002\3630\5013_510602165838.xml<Line 11, Column 15>: XSD-2034: (Error) Element 'BOOK_VALUE' not expected.
6 file:/TST\WRK_IN\2052002\3630\5013_510602165838.xml<Line 12, Column 20>: XSD-2034: (Error) Element 'APPRAISED_VALUE' not expected.

```

วิธีตรวจสอบข้อผิดพลาด ให้ดูข้อมูล xml ที่รายงาน 3630 ผิดที่ xsd ไม่ถูกต้องให้ตรวจสอบว่า map รายงาน ตรงกับ xsd สำหรับรายงานนั้นหรือไม่ ถ้าไม่ใช่ให้แก้ไขแล้ว export อีกครั้ง

**2. ตรวจสอบความถูกต้อง(หรือความสัมพันธ์)ข้อมูล** รายละเอียดการแจ้งข้อผิดพลาดขั้นตอนดังกล่าวจะเหมือนเดิมไม่เปลี่ยนแปลง



7. การตรวจสอบรายงานที่ผ่านการตรวจสอบและเข้าฐานข้อมูล (เฉพาะกลุ่มรายงานทางการเงินเท่านั้น) หลังจากที่น่าส่งข้อมูลและผ่านการตรวจสอบทั้ง 2 ขั้นตอนแล้ว สามารถออกรายงานผ่านระบบได้โดยกดปุ่ม “ดูรายงานทางการเงิน”

Upload ข้อมูลรายงานที่ ต้องส่งกรมการประกันภัย

ประเภทบริษัท: ประกันวินาศภัย

ชื่อบริษัท: บริษัท ดุเนียว ประกันภัย (ประเทศไทย) จำกัด

ประจำเดือน(MMYYYY): 02/2551

กลุ่มรายงาน: 001 | กลุ่มรายงานทางการเงิน - ประจำเดือน


ตรวจสอบการส่ง

ดูรายงานทางการเงิน

รหัสรายงาน	ชื่อรายงาน
1210	งบดุล สินทรัพย์
1220	หนี้สินและเงินกองทุน
1300	งบกำไรขาดทุน
1400	เงินกองทุน
1409	เงินกองทุน (ส่วนทุนเจด ทะเบีย ยาน)
1600	หลักทรัพย์ประกันวางไว้กับนายทะเบียน
2100	การรับประกันวินาศภัย
2300	การรับประกันภัยทุกประเภท

ระบุ jar file

ตกลง ยกเลิก

8. ระบุรายงานที่ต้องการ โดยสามารถใช้วิธีการคีร์รหัสรายงานหรือเลือกรหัสรายงานจากปุ่ม  จากนั้นกดปุ่ม Preview เพื่อออกรายงาน รายงานที่ได้จะเป็นไฟล์ PDF (รูปข้อ 11 ) ดังนั้นจำเป็นต้องติดตั้งโปรแกรม Acrobat Reader ด้วย หากต้องการออกจากระบบให้กดปุ่ม Exit

รายงานเพื่อแสดงฐานะทางการเงิน และกิจการ ของบริษัทประกันวินาศภัย

รายงานประจำเดือน

ปี 2551 เดือน 02

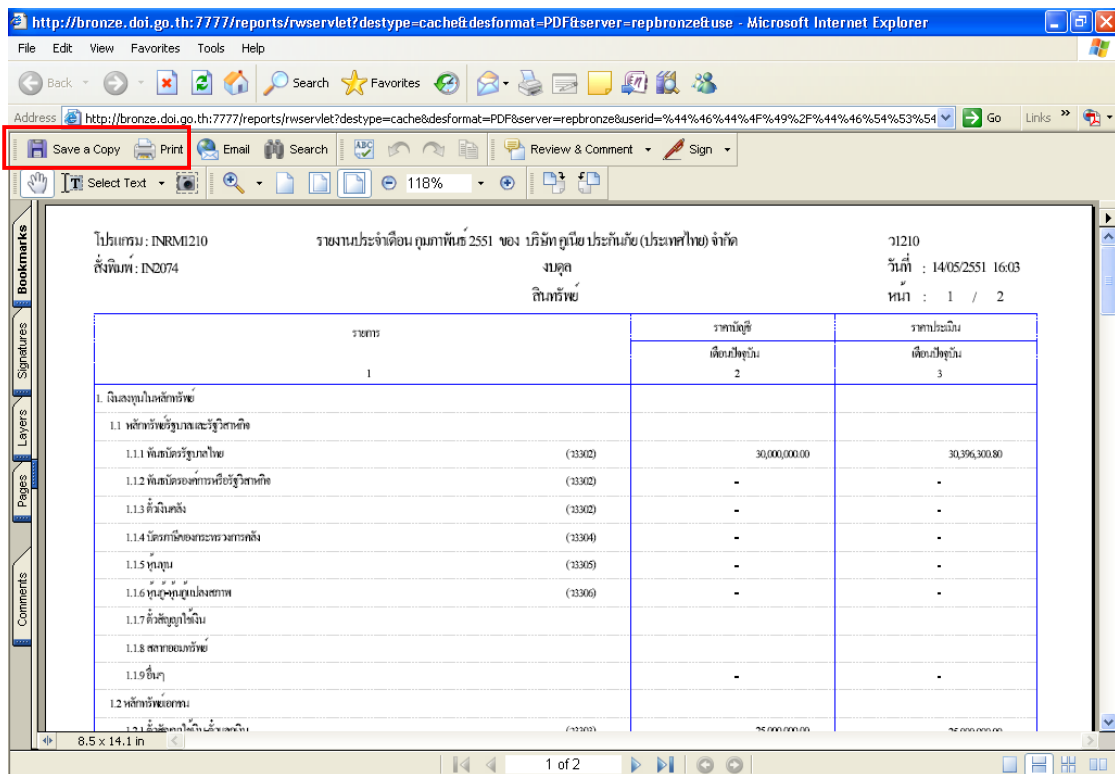
บริษัท 2074 | บริษัท ดุเนียว ประกันภัย (ประเทศไทย) จำกัด

รหัสรายงาน 1210 | งบดุล สินทรัพย์

Preview Exit

เลขหน้าเริ่มต้น 1 | แสดงรายงานทาง Preview | รูปแบบ PDF (Acrobat)

9. กดปุ่ม save a copy เพื่อบันทึก(save) ไฟล์รายงาน หรือกดปุ่ม print เพื่อพิมพ์รายงาน



หมายเหตุ : หากไม่สามารถเปิดรายงานได้ให้ตรวจสอบดูว่า มีการ Block popup หรือไม่ ซึ่งวิธีการแก้ไขให้ดูจากคู่มือการแก้ไขเปิดรายงานไม่ได้ โดยดาวน์โหลดได้จาก web ของคปท.ที่ <http://www.oic.or.th/comsys-proj.htm>