



คู่มือการรายงานข้อมูลการรับประกันภัยรถ  
ตามพระราชบัญญัติคุ้มครองผู้ประสบภัยจากรถ พ.ศ.2535

OIC Data Management Services

Service Description Version 1.3

กันยายน 2556

## สารบัญ

	หน้าที่
1. ความเป็นมาและวัตถุประสงค์ (objectives)	4
2. โครงสร้างรายการข้อมูลที่รายงานและข้อกำหนด (data structure and condition)	5
3. ข้อมูลประกอบการเรียกใช้ Web Services (information for acquiring Web Services)	10
4. รายละเอียดบริการและมาตรฐานการเรียกใช้ Web Services (service detail and standard)	10
5. เงื่อนไขและรูปแบบการส่งกลับผลการตรวจสอบข้อมูล (return message and reference number)	13
6. ตัวอย่างขั้นตอนการเรียกใช้บริการ (example of acquiring Web Services)	17
7. แผนผังกระบวนการทำงานและ Sequence Diagram (data management process and sequence diagram)	19
ภาคผนวก ก เอกสารแนบท้ายตามประกาศนายทะเบียนที่ 11/2556 ลงวันที่ 1 เมษายน พ.ศ.2556	20
ภาคผนวก ข รหัสข้อผิดพลาดและคำอธิบาย	26

## Revision History

Revision Number	Revision Date	Revised By	Detail of Revision
V1.0	26/4/2013		Initial document
V1.1	20/5/2013		<ol style="list-style-type: none"> <li>ข้อ 2.2 เปลี่ยนแปลงลำดับที่ของฟิลด์ หมายเลขอ้างอิง จากลำดับที่ 17 เป็นลำดับที่ 14</li> <li>ข้อ 2.2 เปลี่ยนขนาดของฟิลด์ รหัสเอกสาร จาก string(1) เป็น string(2) เพื่อให้รองรับกรณีจัดส่งข้อมูลเพื่อปรับปรุงรายการสลักหลัง</li> <li>ข้อ 3.2 เปลี่ยนจาก MAC Address เป็น Public IP Address</li> <li>เพิ่มข้อ 3.5 อธิบายถึงการเรียกใช้ Web Services เพื่อการส่งข้อมูลรายการสลักหลัง</li> <li>เพิ่มข้อ 3.6 อธิบายถึงการเรียกใช้ GetBusinessValidation() เพื่อร้องขอผลการตรวจสอบข้อมูลในขั้นตอนที่ 2 Business-rule Validation</li> <li>ปรับปรุงข้อ 4.1, 4.2, 4.3 เพิ่ม element  <code>&lt;ProxyCompanyCode&gt;&lt;/ProxyCompanyCode&gt;</code> สำหรับกรณีที่บริษัทประกันภัยได้มอบหมายให้บริษัท outsource เช่น บ. TID ทำการส่งข้อมูลรายการกรมธรรม์แทนบริษัทประกันภัยให้ใส่หมายเลขที่สำนักงาน คปท. กำหนดให้ หากบริษัทประกันภัยทำการส่งข้อมูลเอง ให้ใส่ฟิลด์นี้เป็นค่าว่าง</li> <li>เพิ่มข้อ 5.1 อธิบายเงื่อนไขการได้รับ reference number กลับจาก Web Services</li> <li>ปรับปรุงข้อ 5.2 และ 5.3 เพิ่ม element  <code>- &lt;ProxyCompanyCode&gt;&lt;/ProxyCompanyCode&gt;</code>  <code>- &lt;EndorseRefNumber&gt;&lt;/EndorseRefNumber&gt;</code></li> <li>เพิ่ม ข้อ 7.2 Sequence Diagram ของ Web Services</li> </ol>
V1.2	3/6/2013		<ol style="list-style-type: none"> <li>ปรับปรุงข้อ 2.1 เพิ่มคำอธิบายเงื่อนไขการ return ReferenceNumber จาก Web Services</li> <li>ปรับปรุงข้อ 4.3 เพิ่มการใส่ parameter ProxyCompanyCode ใน method GetBusinessValidation()</li> <li>ปรับปรุงข้อ 5.2 เพิ่ม element  <code>- &lt;EndorseRefNumber&gt;&lt;/EndorseRefNumber&gt;</code>  <code>- &lt;TransReceiveNumber&gt;&lt;/TransReceiveNumber&gt;</code> เลขอ้างอิงการส่งข้อมูลสลักหลัง ที่ generate โดย Web Services ของสำนักงาน คปท.</li> <li>ปรับปรุงข้อ 5.3 เพิ่ม element  <code>- &lt;TransReceiveNumber&gt;&lt;/TransReceiveNumber&gt;</code></li> <li>เพิ่มรหัสจังหวัด ตามภาคผนวก ก. ข้อ 4</li> </ol>

## 1. ความเป็นมาและวัตถุประสงค์ (objectives)

### 1.1. วัตถุประสงค์

เพื่อเป็นการกำกับ ดูแล และพัฒนาระบบการประกันภัยตามพระราชบัญญัติคุ้มครองผู้ประสบภัยจากรถ พ.ศ.2535 และสร้างความเชื่อมั่นให้แก่ประชาชนและผู้เอาประกันภัย สำนักงานคณะกรรมการกำกับและส่งเสริมการประกอบธุรกิจประกันภัย (คปภ.) จึงกำหนดให้อุตสาหกรรมประกันภัยร่วมสร้างนวัตกรรมการจำหน่ายจ่ายกรมธรรม์ประกันภัยคุ้มครองผู้ประสบภัยจากรถ (การประกันภัยรถภาคบังคับ) โดยเมื่อบริษัทประกันภัย หรือตัวแทน/นายหน้าประกันภัย มีการจำหน่ายกรมธรรม์ประกันภัยคุ้มครองผู้ประสบภัยจากรถ ณ เวลาใด ก็จะต้องรายงานข้อมูลการทำสัญญาประกันภัยนั้นต่อสำนักงาน คปภ.ทันที (Real time) ซึ่งแนวทางดังกล่าวจะเป็นการพัฒนาการรับประกันภัยไปสู่ระบบเครือข่ายคอมพิวเตอร์ (Online) และการลดเอกสารหลักฐานการทำประกันภัยที่ทำมาจากกระดาษ (Paper less) โดยสำนักงาน คปภ. จะดำเนินการประสานความร่วมมือกับหน่วยงานอื่นที่เกี่ยวข้อง เพื่อนำข้อมูลที่ได้รับไปใช้ประโยชน์ในการดูแลประชาชนต่อไป

### 1.2. เป้าหมาย

1) บริษัทประกันภัยรายงานข้อมูลทันทีเมื่อมีการรับประกันภัย ครบทุกกรมธรรม์ประกันภัย ภายในปี 2556

2) มีการเชื่อมโยงข้อมูลการประกันภัย เพื่อรองรับการตรวจสอบการมีประกันภัยของนายทะเบียนตามกฎหมายว่าด้วยรถยนต์ และกฎหมายว่าด้วยการขนส่งทางบก ตามมาตรา 19 แห่งพระราชบัญญัติคุ้มครองผู้ประสบภัยจากรถ พ.ศ.2535

3) มีการเชื่อมโยงข้อมูลการประกันภัยกับสำนักงานตำรวจแห่งชาติ และกระทรวงสาธารณสุข รวมถึงหน่วยงานอื่นๆ เพื่อตรวจสอบการทำประกันภัยและให้ความช่วยเหลือผู้ประสบภัยเมื่อประสบอุบัติเหตุ

### 1.3. การดำเนินงาน

สำนักงาน คปภ. ได้ออกประกาศนายทะเบียน เรื่อง ให้บริษัทรายงานการรับประกันภัยรถตามพระราชบัญญัติคุ้มครองผู้ประสบภัยจากรถ พ.ศ.2535 ลงวันที่ 1 เมษายน 2556 โดยกำหนดให้บริษัทประกันภัยที่รับประกันภัยรถตามพระราชบัญญัติคุ้มครองผู้ประสบภัยจากรถ พ.ศ.2535 รายงานข้อมูลการรับประกันภัยต่อสำนักงาน คปภ.ทันทีที่บริษัทประกันภัยได้ตกลงทำสัญญาประกันภัย โดยให้มีผลใช้บังคับตั้งแต่วันที่ 1 กรกฎาคม 2556 เป็นต้นไป

### 1.4. คำนิยาม

Online - Real time คือ การที่บริษัทรายงานการรับประกันภัยรถ ตามพระราชบัญญัติคุ้มครองผู้ประสบภัยจากรถ พ.ศ.2535 ต่อสำนักงาน คปภ. ผ่านสื่ออิเล็กทรอนิกส์ทันทีที่บริษัทประกันภัยได้มีการตกลง ทำสัญญาประกันภัยกับผู้เอาประกันภัย โดยให้ถือนิติกรรมการรับประกันภัยของบริษัทเป็นหลัก ไม่ว่า ณ เวลานั้นจะมีการพิมพ์สัญญากรมธรรม์ประกันภัย หรือส่งมอบกรมธรรม์ประกันภัย หรือกรมธรรม์ประกันภัยจะมีความคุ้มครองหรือไม่ก็ตาม

## 2. โครงสร้างรายการข้อมูลที่รายงานและข้อกำหนด (data structure and condition)

### 2.1. ตารางรวมโครงสร้างรายการข้อมูลรายการธรรม์และข้อกำหนดการจัดส่ง

ลำดับ	ชื่อข้อมูลภาษาไทย	ชื่อข้อมูลภาษาอังกฤษ	คำอธิบาย	Data Type/Size	ข้อกำหนดของฟิลด์	การตรวจสอบข้อมูลในขั้นตอนที่ 1	การตรวจสอบข้อมูลในขั้นตอนที่ 2
1	รหัสบริษัทประกันภัย	CompanyCode	รหัสบริษัทประกันภัยตามที่สำนักงาน คปภ. กำหนด (อ้างอิงตารางที่ 1)	string(4)	รหัสบริษัทที่สำนักงาน คปภ. กำหนด	1) Not null/not blank 2) รหัสต้องมีอยู่ในตารางที่ 1 3) ความยาวต้องเท่ากับ 4 ตัวอักษร	-
2	เลขที่กรมธรรม์ประกันภัย	PolicyNumber	เลขที่กรมธรรม์ประกันภัยตามที่บริษัทประกันภัยกำหนด	string(30)	-	1) Not null/not blank 2) ความยาวไม่เกิน 30 ตัวอักษร	-
3	วันที่ทำสัญญาประกันภัย	ContractDt	วันที่ทำสัญญาประกันภัยโดยจัดส่งเป็นปี ค.ศ.	date (yyyymmdd)	-	-	1) Not null/not blank 2) รูปแบบวันที่ถูกต้อง
4	วันที่เริ่มต้นระยะเวลาประกันภัย	EffectiveDt	วันที่เริ่มต้นระยะเวลาเอาประกันภัยโดยจัดส่งเป็นปี ค.ศ.	date (yyyymmdd)	-	1) Not null/not blank 2) รูปแบบวันที่ถูกต้อง	1) วันที่เริ่มต้นระยะเวลาประกันภัยต้องไม่น้อยกว่าวันที่ทำสัญญาประกันภัย 2) วันที่เริ่มต้นระยะเวลาประกันภัยต้องน้อยกว่าวันที่สิ้นสุดระยะเวลาประกันภัย
5	วันที่สิ้นสุดระยะเวลาประกันภัย	EndDt	วันที่สิ้นสุดระยะเวลาเอาประกันภัยโดยจัดส่งเป็นปี ค.ศ.	date (yyyymmdd)	-	1) Not null/not blank 2) รูปแบบวันที่ถูกต้อง	-
6	รหัสประเภทรถ	VehicleTypeCode	รหัสประเภทรถ (อ้างอิงตารางที่ 2)	string(5)	-	-	1) รหัสต้องมีอยู่ในตารางที่ 2
7	รหัสจังหวัดทะเบียนรถ	RegisteredProvinceCode	รหัสจังหวัดตามที่จดทะเบียนรถ (อ้างอิงตารางที่ 3)	string(2)	1) กรณีเป็นรถใหม่ยังไม่มีป้ายทะเบียน ให้ใส่คำว่า "99" 2) กรณีเป็นรถผ่านแดนให้ใส่รหัสประเทศที่อ้างอิงในตารางที่ 3	1) Not null/not blank 2) รหัสต้องมีอยู่ในตารางที่ 3	-
8	เลขทะเบียนรถ	PlateNumber	เลขทะเบียนรถตามที่จดทะเบียน	string(10)	1) กรณีเป็นรถใหม่ยังไม่มีป้ายทะเบียน ให้ใส่คำว่า "ใหม่"	1) Not null/not blank	-

ลำดับ	ชื่อข้อมูลภาษาไทย	ชื่อข้อมูลภาษาอังกฤษ	คำอธิบาย	Data Type/Size	ข้อกำหนดของฟิลด์	การตรวจสอบข้อมูลใน ขั้นตอนที่ 1	การตรวจสอบข้อมูลใน ขั้นตอนที่ 2
					2) กรณีเป็นรถผ่านแดนให้ใส่ค่า ว่า “AA“		
9	เลขตัวรถ/เลขตัวถัง	ChassisVINNumber	เลขตัวรถหรือเลขตัวถัง	string(35)	-	1) Not null/not blank	
10	หมายเลขยืนยันบุคคลผู้ เอาประกันภัย	InsuredUniqueID	หมายเลขที่แสดงถึงผู้เอา ประกันภัย เช่นหมายเลขบัตร ประจำตัวประชาชนเลขทะเบียน นิติบุคคล เป็นต้น	string(20)	1) ให้ส่งหมายเลขยืนยันตัวบุคคล ธรรมดาและนิติบุคคล ส่วนองค์การ อื่นๆ ที่ไม่มีหมายเลข เช่น หน่วยงานของรัฐ สถานศึกษา เป็น ต้น ให้ใส่เป็นค่าว่าง	-	1) ถ้าชื่อและชื่อสกุลผู้เอา ประกันภัยไม่เป็นค่าว่าง ให้ทำ การตรวจสอบดังนี้ 1.1 ถ้าหมายเลขฯ มีความ ยาว 13 ตัวอักษร ให้ทำการ check digit หลักสุดท้าย 1.2 ถ้าหมายเลขฯ มีความ ยาวน้อยกว่า 13 ตัวอักษร ให้ ทำการตรวจสอบว่าต้องมี ตัวอักษรผสมในหมายเลขฯ ด้วย
11	ชื่อผู้เอาประกันภัย	InsuredName	ชื่อของผู้เอาประกันภัย	string(120)	1) ไม่ต้องใส่ค่านำหน้าชื่อ ทั้งบุคคล และนิติบุคคล	-	1) Not null/not blank
12	ชื่อสกุลผู้เอาประกันภัย	InsuredSurname	ชื่อสกุลของผู้เอาประกันภัย	string(50)	1) กรณีเป็นนิติบุคคลให้ส่งค่าว่าง	-	-
13	เลขที่ใบอนุญาตตัวแทน/ นายหน้าประกันภัย	AgentBrokerLicenseNum ber	เลขที่ใบอนุญาตตัวแทน/ นายหน้าประกันภัยที่ได้รับความ เห็นชอบจากสำนักงาน คปภ.	string(20)	1) กรณีเป็นการซื้อตรงกับบริษัทให้ ใส่รหัสบริษัท	-	1) Not null/not blank
14	หมายเลขอ้างอิง	ReferenceNumber	หมายเลขอ้างอิงที่ออกให้โดย Web Services ของสำนักงาน คปภ.	string(14)	1) ใส่ค่าหมายเลขอ้างอิงในกรณีที่ เป็นการส่งปรับปรุงข้อมูล	เมื่อฟิลด์ลำดับที่ 1, 2, 4, 5, 7, 8, 9 ผ่านการตรวจสอบตาม เงื่อนไขแล้ว Web Services จะทำการ return หมายเลข อ้างอิงกลับทันที	1) ต้องมีขนาด 14 ตัวอักษร 2) ถ้าไม่เป็นค่าว่าง จะ ตรวจสอบหมายเลขอ้างอิงนั้น ต้องมีอยู่ในฐานข้อมูลของ สำนักงาน คปภ.

## 2.2. ตารางรวมโครงสร้างรายการข้อมูลหลักหลังและข้อกำหนดการจัดส่ง

ลำดับ	ชื่อข้อมูลภาษาไทย	ชื่อข้อมูลภาษาอังกฤษ	คำอธิบาย	Data Type/Size	ข้อกำหนดของฟิลด์	การตรวจสอบข้อมูลในขั้นตอนที่ 1	การตรวจสอบข้อมูลในขั้นตอนที่ 2
1	รหัสบริษัทประกันภัย	CompanyCode	รหัสบริษัทประกันภัยตามที่สำนักงาน คปภ. กำหนด (อ้างอิงตารางที่ 1)	string(4)	รหัสบริษัทที่สำนักงาน คปภ. กำหนด	1) Not null/not blank 2) รหัสต้องมีอยู่ในตารางที่ 1 3) ความยาวต้องเท่ากับ 4 ตัวอักษร	-
2	เลขที่กรมธรรม์ประกันภัย	PolicyNumber	เลขที่กรมธรรม์ประกันภัยตามที่บริษัทประกันภัยกำหนด	string(30)	-	1) Not null/not blank 2) ความยาวไม่เกิน 30 ตัวอักษร	-
3	วันที่ทำสัญญาประกันภัย	ContractDt	วันที่ทำสัญญาประกันภัยโดยจัดส่งเป็นปี ค.ศ.	date (yyyymmdd)	-	-	1) Not null/not blank 2) รูปแบบวันที่ถูกต้อง
4	วันที่เริ่มต้นระยะเวลาประกันภัย	EffectiveDt	วันที่เริ่มต้นระยะเวลาเอาประกันภัยโดยจัดส่งเป็นปี ค.ศ.	date (yyyymmdd)	-	1) Not null/not blank 2) รูปแบบวันที่ถูกต้อง	1) วันที่เริ่มต้นระยะเวลาประกันภัยต้องไม่น้อยกว่าวันที่ทำสัญญาประกันภัย 2) วันที่เริ่มต้นระยะเวลาประกันภัยต้องน้อยกว่าวันที่สิ้นสุดระยะเวลาประกันภัย
5	วันที่สิ้นสุดระยะเวลาประกันภัย	EndDt	วันที่สิ้นสุดระยะเวลาเอาประกันภัยโดยจัดส่งเป็นปี ค.ศ.	date (yyyymmdd)	-	1) Not null/not blank 2) รูปแบบวันที่ถูกต้อง	-
6	รหัสประเภทรถ	VehicleTypeCode	รหัสประเภทรถ (อ้างอิงตารางที่ 2)	string(5)	-	-	1) รหัสต้องมีอยู่ในตารางที่ 2
7	รหัสจังหวัดทะเบียนรถ	RegisteredProvinceCode	รหัสจังหวัดตามที่จดทะเบียนรถ (อ้างอิงตารางที่ 3)	string(2)	1) กรณีเป็นรถใหม่ยังไม่มีป้ายทะเบียน ให้ใส่คำว่า “99” 2) กรณีเป็นรถผ่านแดนให้ใส่รหัสประเทศที่อ้างอิงในตารางที่ 3	1) Not null/not blank 2) รหัสต้องมีอยู่ในตารางที่ 3	-
8	เลขทะเบียนรถ	PlateNumber	เลขทะเบียนรถตามที่จดทะเบียน	string(10)	1) กรณีเป็นรถใหม่ยังไม่มีป้ายทะเบียน ให้ใส่คำว่า “ใหม่” 2) กรณีเป็นรถผ่านแดนให้ใส่คำว่า “AA”	1) Not null/not blank	-

ลำดับ	ชื่อข้อมูลภาษาไทย	ชื่อข้อมูลภาษาอังกฤษ	คำอธิบาย	Data Type/Size	ข้อกำหนดของฟิลด์	การตรวจสอบข้อมูลใน ขั้นตอนที่ 1	การตรวจสอบข้อมูลใน ขั้นตอนที่ 2
9	เลขตัวรถ/เลขตัวถัง	ChassisVINNumber	เลขตัวรถหรือเลขตัวถัง	string(35)	-	1) Not null/not blank	
10	หมายเลขยืนยันบุคคลผู้ เอาประกันภัย	InsuredUniqueID	หมายเลขที่แสดงถึงผู้เอา ประกันภัย เช่นหมายเลขบัตร ประจำตัวประชาชนเลขทะเบียน นิติบุคคล เป็นต้น	string(20)	1) ให้ส่งหมายเลขยืนยันตัวบุคคล ธรรมดาและนิติบุคคล ส่วนองค์การ อื่นๆ ที่ไม่มีหมายเลข เช่น หน่วยงานของรัฐ สถานศึกษา เป็น ต้น ให้ใส่เป็นค่าว่าง	-	1) ถ้าชื่อและชื่อสกุลผู้เอา ประกันภัยไม่เป็นค่าว่าง ให้ทำ การตรวจสอบดังนี้ 1.1 ถ้าหมายเลขฯ มีความ ยาว 13 ตัวอักษร ให้ทำการ check digit หลักสุดท้าย 1.2 ถ้าหมายเลขฯ มีความ ยาวน้อยกว่า 13 ตัวอักษร ให้ ทำการตรวจสอบว่าต้องมี ตัวอักษรผสมในหมายเลขฯ ด้วย
11	ชื่อผู้เอาประกันภัย	InsuredName	ชื่อของผู้เอาประกันภัย	string(120)	1) ไม่ต้องใส่คำนำหน้าชื่อ ทั้งบุคคล และนิติบุคคล	-	1) Not null/not blank
12	ชื่อสกุลผู้เอาประกันภัย	InsuredSurname	ชื่อสกุลของผู้เอาประกันภัย	string(50)	1) กรณีเป็นนิติบุคคลให้ส่งค่าว่าง	-	-
13	เลขที่ใบอนุญาตตัวแทน/ นายหน้าประกันภัย	AgentBrokerLicenseNum ber	เลขที่ใบอนุญาตตัวแทน/ นายหน้าประกันภัยที่ได้รับความ เห็นชอบจากสำนักงาน คปภ.	string(20)	1) กรณีเป็นการซื้อตรงกับบริษัทให้ ใส่รหัสบริษัท	-	1) Not null/not blank
14	หมายเลขอ้างอิง	ReferenceNumber	หมายเลขอ้างอิงที่ออกให้โดย Web Services ของสำนักงาน คปภ.	string(14)	1) ใส่ค่าหมายเลขอ้างอิงในกรณีที่ เป็นการส่งปรับปรุงข้อมูล	-	1) ต้องมีขนาด 14 ตัวอักษร 2) ถ้าไม่เป็นค่าว่าง จะ ตรวจสอบหมายเลขอ้างอิงนั้น ต้องมีอยู่ในฐานข้อมูลของ สำนักงาน คปภ.
15	วันที่สัปดาห์มีผล	EndorseEffectiveDt	วันที่สัปดาห์กรมธรรม์ ประกันภัยมีผล	date (yyyymmdd)	-	1) Not null/not blank กรณี เป็นการสัปดาห์	1) บริษัทเดียวกันห้ามซ้ำกัน ต้องมีรายการกรมธรรม์หลัก ก่อนจึงจะรายการสัปดาห์ได้



ลำดับ	ชื่อข้อมูลภาษาไทย	ชื่อข้อมูลภาษาอังกฤษ	คำอธิบาย	Data Type/Size	ข้อกำหนดของฟิลด์	การตรวจสอบข้อมูลในขั้นตอนที่ 1	การตรวจสอบข้อมูลในขั้นตอนที่ 2
16	เลขที่สลักหลัง	EndorseRefNumber	เลขที่สลักหลังตามที่บริษัทประกันภัยกำหนด	string(35)	1) กรณีเป็นการส่งข้อมูลเพื่อปรับปรุงข้อมูลที่จัดส่งให้สำนักงาน คปค. ให้ใส่เลขที่กรมธรรม์เดิม 2) กรณีเป็นการสลักหลังจริงให้ใส่เป็นเลขที่สลักหลังที่กำหนดโดยบริษัทประกันภัย	1) Not null/not blank กรณีเป็นการสลักหลัง	1) ต้องมีรายการกรมธรรม์หลักก่อนจึงจะรายการสลักหลังได้
17	รหัสเอกสาร	EndorseFlag	รหัสเอกสารสลักหลัง P=เบี้ยเพิ่ม R=เบี้ยลด N=เบี้ยไม่เปลี่ยนแปลง C=ยกเลิกกรมธรรม์โดยบริษัท X=ยกเลิกกรมธรรม์โดยผู้เอาประกัน U=ปรับปรุงข้อมูล	string(2)	1) กรณีเป็นการส่งข้อมูลเพื่อปรับปรุงข้อมูลที่จัดส่งให้สำนักงาน คปค. ให้ใส่รหัสเป็น U	1) Not null/not blank กรณีเป็นการสลักหลัง 2) ต้องมีค่าเป็น P,R,N,C,X,U หรือ PU,RU,NU,CU,XU เท่านั้น	1) ต้องมีรายการกรมธรรม์หลักก่อนจึงจะมีรายการสลักหลังได้

3. ข้อมูลสำคัญประกอบการเรียกใช้ Web Services (information for acquiring Web Services)
  - 3.1. การเรียกใช้ Web Services โดยบริษัทประกันภัย จะต้องทำการส่งข้อมูล CompanyCode หรือ ProxyCompanyCode / Username / Password ที่สำนักงาน คปภ. กำหนดให้เท่านั้น \*สำหรับกรณีที่บริษัทประกันภัยได้มอบหมายให้บริษัท outsource เช่น บ. TID ทำการส่งข้อมูลรายการกรมธรรม์แทนบริษัทประกันภัยให้ ใสหมายเลขที่สำนักงาน คปภ. กำหนดให้ หากบริษัทประกันภัยทำการส่งข้อมูลเอง ให้ใส่ฟิลด์นี้เป็นค่าว่าง
  - 3.2. บริษัทประกันภัยต้องแจ้ง Public IP Address ของเครื่องที่ต้องการเรียกใช้ Web Services ของสำนักงาน คปภ.
  - 3.3. การให้บริการ Web Services จะให้บริการผ่านเครือข่าย Internet ด้วยช่องทางที่มีความมั่นคงปลอดภัยแบบ Secure Socket Layer บนเครื่องแม่ข่ายของสำนักงาน คปภ. โดยบริษัทประกันภัยไม่ ต้องจัดหา Certification เพิ่มเติม
  - 3.4. การส่งข้อมูลรายการกรมธรรม์ใหม่ให้จัดส่งครั้งละ 1 รายการ โดยเรียกใช้ method SendPolicyInformation(), SendPolicyInformationREST() ซึ่งจะมีกระบวนการของ Web Services ที่ทำหน้าที่ในการตรวจสอบข้อมูลและส่งผลการตรวจสอบข้อมูลในขั้นตอนที่ 1 ซึ่งจะมีกระบวนการของ Web Services ที่ทำหน้าที่ในการตรวจสอบข้อมูลและส่งผลการตรวจสอบข้อมูลในขั้นตอนที่ 1 เป็น Return Message ตามรูปแบบที่กำหนดไว้กลับไปทันที (ดูรูปแบบ Return Message ในข้อ 5)
  - 3.5. การส่งข้อมูลที่เป็นรายการสลักหลังให้จัดส่งครั้งละ 1 รายการ โดยเรียกใช้ method SendEndorseInformation(), SendEndorseInformationREST() ซึ่งจะมีกระบวนการของ Web Services ที่ทำหน้าที่ในการตรวจสอบข้อมูลและส่งผลการตรวจสอบข้อมูลในขั้นตอนที่ 1 เป็น Return Message ตามรูปแบบที่กำหนดไว้กลับไปทันที (ดูรูปแบบ Return Message ในข้อ 5)
  - 3.6. การร้องขอผลการตรวจสอบข้อมูลในขั้นตอนที่ 2 ให้เรียกใช้ method GetBusinessValiation(), GetBusinessValiationREST(), **GetBusinessValidationFilter()** เพื่อทำการร้องขอผลการตรวจสอบข้อมูลในระดับ Business-rule Validation
4. รายละเอียดบริการและมาตรฐานการเรียกใช้ Web Services (service standard and detail)
  - 4.1 Method เพื่อการจัดส่งข้อมูลรายการกรมธรรม์
    - 1) รายละเอียดของ Method

URL	<a href="https://insurance.oic.or.th/dms_pilot/compulsory_insurance.svc">https://insurance.oic.or.th/dms_pilot/compulsory_insurance.svc</a>	
Method Name	SendPolicyInformation(Username, Password, entity), SendPolicyInformationREST(Username, Password, entity)	
	Description	Method เพื่อการจัดส่งข้อมูลรายการกรมธรรม์
	Parameter	-
	Return	Xml string of validation result
	Definition	<a href="https://insurance.oic.or.th/dms_pilot/compulsory_insurance.svc?singleWsd">https://insurance.oic.or.th/dms_pilot/compulsory_insurance.svc?singleWsd</a>

## 2) รูปแบบของข้อมูล

```

<!--การส่งข้อมูลด้วย SOAP-->
<s:Envelope xmlns:s="http://schemas.xmlsoap.org/soap/envelope/">
  <s:Header>
    <Action s:mustUnderstand="1"
      xmlns="http://schemas.microsoft.com/ws/2005/05/addressing/none">http://tempur
      i.org/IService/SendPolicyInformation</Action>
  </s:Header>
  <s:Body>
    <SendPolicyInformation xmlns="https://insurance.oic.or.th/">
      <!--สำหรับกรณีบริษัทประกันภัยได้มอบหมายให้บริษัท outsource เช่น บ.ทีดี ทำการส่งข้อมูลรายการกรมธรรม์แทนบริษัท
      ประกันภัยให้ใส่หมายเลขที่สำนักงาน คปภ. กำหนดให้ หากบริษัทประกันภัยทำการส่งข้อมูลเอง ให้ใส่ฟิลด์นี้เป็นค่าว่าง-->
      <ProxyCompanyCode></ProxyCompanyCode>
      <Username>admin</Username>
      <Password>abc123</Password>
      <entity xmlns:d4p1="http://schemas.datacontract.org/2004/07/OICService"
        xmlns:i="http://www.w3.org/2001/XMLSchema-instance">
        <d4p1:CompanyCode>2115</d4p1:CompanyCode>
        <d4p1:PolicyNumber>DM7244002393001001</d4p1:PolicyNumber>
        <d4p1:ContractDt>20130425</d4p1:ContractDt>
        <d4p1:EffectiveDt>20130425</d4p1:EffectiveDt>
        <d4p1:EndDt>20140425</d4p1:EndDt>
        <d4p1:VehicleTypeCode>2.20A</d4p1:VehicleTypeCode>
        <d4p1:RegisteredProvinceCode>15</d4p1:RegisteredProvinceCode>
        <d4p1:PlateNumber>กบ9175</d4p1:PlateNumber>
        <d4p1:ChassisVINNumber>MR053HY4204073070</d4p1:ChassisVINNumber>
        <d4p1:InsuredUniqueId>1101255501203</d4p1:InsuredUniqueId>
        <d4p1:InsuredName>Aswin</d4p1:InsuredName>
        <d4p1:InsuredSurname>Phansap</d4p1:InsuredSurname>
        <d4p1:AgentBrokerLicenseNumber>4501052332</d4p1:AgentBrokerLicenseNumber>
        <d4p1:ReferenceNumber />
      </entity>
    </SendPolicyInformation>
  </s:Body>
</s:Envelope>
<!--การส่งข้อมูลด้วย RESTful-->
https://insurance.oic.or.th/dms_pilot/compulsory_insurance.svc/REST/SendPolicyInforma
tionREST?ProxyCompanyCode=&Username=innova&Password=abc123&CompanyCode=2115&PolicyNum
ber=DM7244002393001001&ContractDt=20130409&EffectiveDt=20130409&EndDt=20140409&Vehicl
eTypeCode=1.3&RegisteredProvinceCode=10&PlateNumber=กบ
8583&ChassisVINNumber=MR053HY420407307&InsuredUniqueId=1234567890123&InsuredName=Aswi
n&InsuredSurname=Phansap&AgentBrokerLicenseNumber=555555555

```

### 4.2 Method เพื่อการจัดส่งข้อมูลสัปดาห์และปรับปรุงข้อมูลรายการกรมธรรม์

#### 1) รายละเอียดของ Method

URL	https://insurance.oic.or.th/dms_pilot/compulsory_insurance.svc	
Method Name	SendEndorseInformation(Username, Password, entity), SendEndorseInformationREST(Username, Password, entity)	
Description	Method เพื่อการจัดส่งรายการข้อมูลสัปดาห์	
Parameter	-	
Return	Xml string of validation result	
Definition	https://insurance.oic.or.th/dms_pilot/compulsory_insurance.svc?singleWsdl	

## 2) รูปแบบของข้อมูล

```

<!--การส่งข้อมูลด้วย SOAP-->
<s:Envelope xmlns:s="http://schemas.xmlsoap.org/soap/envelope/">
  <s:Header>
    <Action s:mustUnderstand="1"
      xmlns="http://schemas.microsoft.com/ws/2005/05/addressing/none">http://tempur
      i.org/IService/SendPolicyInformation</Action>
  </s:Header>
  <s:Body>
    <SendEndorseInformation xmlns="https://insurance.oic.or.th/">
      <!--สำหรับกรณีที่บริษัทประกันภัยได้มอบหมายให้บริษัท outsource เช่น บ.ทีดี ทำการส่งข้อมูลรายการกรมธรรม์แทนบริษัท
      ประกันภัยให้ใส่หมายเลขที่สำนักงาน คปภ. กำหนดให้ หากบริษัทประกันภัยทำการส่งข้อมูลเอง ให้ใส่ฟิลด์นี้เป็นค่าว่าง-->
      <ProxyCompanyCode></ProxyCompanyCode>
      <Username>admin</Username>
      <Password>abc123</Password>
      <entity xmlns:d4p1="http://schemas.datacontract.org/2004/07/OICService"
        xmlns:i="http://www.w3.org/2001/XMLSchema-instance">
        <d4p1:CompanyCode>2115</d4p1:CompanyCode>
        <d4p1:PolicyNumber>DM7244002393001001</d4p1:PolicyNumber>
        <d4p1:ContractDt>20130425</d4p1:ContractDt>
        <d4p1:EffectiveDt>20130425</d4p1:EffectiveDt>
        <d4p1:EndDt>20140425</d4p1:EndDt>
        <d4p1:VehicleTypeCode>2.20A</d4p1:VehicleTypeCode>
        <d4p1:RegisteredProvinceCode>15</d4p1:RegisteredProvinceCode>
        <d4p1:PlateNumber>กบ9175</d4p1:PlateNumber>
        <d4p1:ChassisVINNumber>MR053HY4204073070</d4p1:ChassisVINNumber>
        <d4p1:InsuredUniqueId>1101255501203</d4p1:InsuredUniqueId>
        <d4p1:InsuredName>Aswin</d4p1:InsuredName>
        <d4p1:InsuredSurname>Phansap</d4p1:InsuredSurname>
        <d4p1:AgentBrokerLicenseNumber>4501052332</d4p1:AgentBrokerLicenseNumber>
        <d4p1:EndorseEffectiveDt>20130616</d4p1:EndorseEffectiveDt>
        <d4p1:EndorseRefNumber>DM7048001651001001</d4p1:EndorseRefNumber>
        <d4p1:EndorseFlag>N</d4p1:EndorseFlag>
        <d4p1:ReferenceNumber />
      </entity>
    </ SendEndorseInformation >
  </s:Body>
</s:Envelope>
<!--การส่งข้อมูลด้วย RESTFu1-->
https://insurance.oic.or.th/dms_pilot/compulsory_insurance.svc/REST/SendEndorseInfor
mationREST?ProxyCompanyCode=&Username=admin&Password=abc123&CompanyCode=2115&PolicyN
umber=DM7244002393001001&ContractDt=20130425&EffectiveDt=20130425&EndDt=20140425&Veh
icleTypeCode=2.2A&RegisteredProvinceCode=15&PlateNumber=กบ
9175&ChassisVINNumber=MR053HY4204073070&InsuredUniqueId=1101255501203&InsuredName=Asw
in&InsuredSurname=Phansap&AgentBrokerLicenseNumber=5555555555&EndorseEffectiveDt=201
30425&EndorseRefNumber=DM7048001651001001&EndorseFlag=N

```

### 4.3 Method เพื่อเรียกผลการตรวจสอบข้อมูลจากขั้นตอน Business-rule Validation

#### 1) รายละเอียดของ Method

URL	https://insurance.oic.or.th/dms_pilot/compulsory_insurance.svc
Method Name	GetBusinessValidation(Username, Password, ProxyCompanyCode, entity), GetBusinessValidationREST(Username, Password, ProxyCompanyCode, entity) GetBusinessValidationFilter(Username, Password, ProxyCompanyCode, entity)

	Description	Method เพื่อให้บริษัทประกันภัยเรียกผลการตรวจสอบข้อมูลในขั้นตอนของ Business-rule Validation
	Parameter	-
	Return	Xml string of validation result
	Definition	https://insurance.oic.or.th/dms_pilot/compulsory_insurance.svc?singleWsdl

## 2) รูปแบบของข้อมูล

```

<!--การส่งข้อมูลด้วย SOAP สำหรับ GetBusinessValidation -->
<s:Envelope xmlns:s="http://schemas.xmlsoap.org/soap/envelope/">
  <s:Header>
    <Action s:mustUnderstand="1"
      xmlns="http://schemas.microsoft.com/ws/2005/05/addressing/none">http://tempuri.org/IService/SendPolicyInformation</Action>
  </s:Header>
  <s:Body>
    <GetBusinessValidation xmlns="https://insurance.oic.or.th/">
      <!--สำหรับกรณีที่บริษัทประกันภัยได้มอบหมายให้บริษัท outsource เช่น บ. TID ทำการส่งข้อมูลรายการกรมธรรม์แทนบริษัทประกันภัยให้ใส่หมายเลขที่สำนักงาน คปภ. กำหนดให้ หากบริษัทประกันภัยทำการส่งข้อมูลเอง ให้ใส่ฟิลด์นี้เป็นค่าว่าง-->
      <ProxyCompanyCode></ProxyCompanyCode>
      <Username>admin</Username>
      <Password>abc123</Password>
      <CompanyCode>2115</CompanyCode>
    </GetBusinessValidation>
  </s:Body>
</s:Envelope>

<!--การส่งข้อมูลด้วย RESTFu1-->
https://insurance.oic.or.th/dms_pilot/compulsory_insurance.svc/REST/GetBusinessValidation?ProxyCompanyCode=&Username=admin&Password=abc123&CompanyCode=2115

<!--การส่งข้อมูลด้วย SOAP สำหรับ GetBusinessValidationFilter -->
<s:Envelope xmlns:s="http://schemas.xmlsoap.org/soap/envelope/">
  <s:Header>
    <Action s:mustUnderstand="1"
      xmlns="http://schemas.microsoft.com/ws/2005/05/addressing/none">http://tempuri.org/IService/SendPolicyInformation</Action>
  </s:Header>
  <s:Body>
    <GetBusinessValidationFilter xmlns="https://insurance.oic.or.th/">
      <ProxyCompanyCode></ProxyCompanyCode>
      <Username>admin</Username>
      <Password>abc123</Password>
      <CompanyCode>2115</CompanyCode>
      <SendDate>20130701</SendDate>
      <PolicyNumber>POLICY-001-2013</PolicyNumber>
      <ReferenceNumber>130701000012345678</ReferenceNumber>
    </GetBusinessValidationFilter>
  </s:Body>
</s:Envelope>

```

5. เงื่อนไขและรูปแบบการส่งกลับผลการตรวจสอบข้อมูล (return message and reference number)
  - 5.1. เงื่อนไขของการส่งค่า reference number กลับไปยังผู้เรียกใช้ Web Services ได้แก่ ข้อมูลที่สำคัญจำนวน 7 필ด์ ต้องผ่านเงื่อนไขการตรวจสอบในขั้นตอนที่ 1 ตามรายละเอียดการตรวจสอบในข้อ 2.1 คอลัมน์ “การตรวจสอบข้อมูลในขั้นตอนที่ 1”
  - 5.2. รูปแบบของผลของการตรวจสอบข้อมูลในขั้นตอนที่ 1 System Validation จะส่งผลตอบกลับจาก Web Services ทันที โดยมีรายละเอียดดังนี้
    - 1) รูปแบบของ return message เมื่อข้อมูลผ่านการตรวจสอบตามเงื่อนไขที่กำหนด

```

<!--การส่งข้อมูลด้วย SOAP-->
<s:Envelope xmlns:s="http://schemas.xmlsoap.org/soap/envelope/">
  <s:Header />
  <s:Body xmlns:xsi="http://www.w3.org/2001/XMLSchema-instance"
    xmlns:xsd="http://www.w3.org/2001/XMLSchema">
    <SendPolicyInformationResponse xmlns="https://insurance.oic.or.th/">
      <SendPolicyInformationResult>
        <!--สำหรับกรณีที่บริษัทประกันภัยได้มอบหมายให้บริษัท outsource เช่น บ.TID ทำการส่งข้อมูลรายการกรมธรรม์แทนบริษัท
        ประกันภัยให้ใส่หมายเลขที่สำนักงาน คปภ. กำหนดให้ หากบริษัทประกันภัยทำการส่งข้อมูลเอง ให้ใส่ฟิลด์นี้เป็นค่าว่าง-->
        <ProxyCompanyCode></ProxyCompanyCode>
        <CompanyCode>2115</CompanyCode>
        <PolicyNumber>DM7244002393001001</PolicyNumber>
        <ReferenceNumber>13050100000001</ReferenceNumber>
        <EndorseRefNumber> 000120130515X</EndorseRefNumber>
        <EndorseReceiveNumber> 130425E0000001</EndorseReceiveNumber>
        <Result>SUCCESS</Result>
        <Errors />
      </SendPolicyInformationResult>
    </SendPolicyInformationResponse>
  </s:Body>
</s:Envelope>

<!--การส่งข้อมูลด้วย RESTFu1-->
<SubmissionResult xmlns="http://insurance.oic.or.th/"
  xmlns:i="http://www.w3.org/2001/XMLSchema-instance">
  <!--สำหรับกรณีที่บริษัทประกันภัยได้มอบหมายให้บริษัท outsource เช่น บ.TID ทำการส่งข้อมูลรายการกรมธรรม์แทนบริษัท
  ประกันภัยให้ใส่หมายเลขที่สำนักงาน คปภ. กำหนดให้ หากบริษัทประกันภัยทำการส่งข้อมูลเอง ให้ใส่ฟิลด์นี้เป็นค่าว่าง-->
  <ProxyCompanyCode></ProxyCompanyCode>
  <CompanyCode>2115</CompanyCode>
  <PolicyNumber>DM7244002393001001</PolicyNumber>
  <ReferenceNumber>13050100000001</ReferenceNumber>
  <EndorseRefNumber> 000120130515X</EndorseRefNumber>
  <EndorseReceiveNumber> 130425E0000001</EndorseReceiveNumber>
  <Result>Success</Result>
  <Errors/>
</SubmissionResult>

```

- 2) รูปแบบของ return message เมื่อข้อมูลไม่ผ่านการตรวจสอบตามเงื่อนไขที่กำหนด

```

<!--การส่งข้อมูลด้วย SOAP-->
<s:Envelope xmlns:s="http://schemas.xmlsoap.org/soap/envelope/">
  <s:Header />
  <s:Body xmlns:xsi="http://www.w3.org/2001/XMLSchema-instance"
    xmlns:xsd="http://www.w3.org/2001/XMLSchema">
    <SendPolicyInformationResponse xmlns="https://insurance.oic.or.th/">
      <SendPolicyInformationResult>
        <!--สำหรับกรณีที่บริษัทประกันภัยได้มอบหมายให้บริษัท outsource เช่น บ.TID ทำการส่งข้อมูลรายการกรมธรรม์แทนบริษัท

```

```

ประกันภัยให้ใส่หมายเลขที่สำนักงาน คปภ. กำหนดให้ หากบริษัทประกันภัยทำการส่งข้อมูลเอง ให้ใส่ฟิลด์นี้เป็นค่าว่าง-->
<ProxyCompanyCode></ProxyCompanyCode>
<CompanyCode>2115</CompanyCode>
<PolicyNumber>กบ9175</PolicyNumber>
<ReferenceNumber>1305010000001</ReferenceNumber>
<EndorseRefNumber> 000120130515X</EndorseRefNumber>
<EndorseReceiveNumber> 130425E0000001</EndorseReceiveNumber>
<Result>FAIL</Result>
<Errors>
  <Error>
    <ErrorCode>1SYS0001</ErrorCode>
    <ErrorMessage>รหัสบริษัทประกันภัยต้องไม่เป็นค่าว่าง และมีความยาวไม่เกิน 4 ตัวอักษร</ErrorMessage>
  </Error>
  <Error>
    <ErrorCode>1SYS0002</ErrorCode>
    <ErrorMessage>เลขที่กรมธรรม์ต้องไม่เป็นค่าว่าง และมีความยาวไม่เกิน 30 ตัวอักษร</ErrorMessage>
  </Error>
  <Error>
    <ErrorCode>1SYS0004</ErrorCode>
    <ErrorMessage>วันที่เริ่มต้นระยะเวลาประกันภัยต้องไม่เป็นค่าว่างและมีความยาวไม่เกิน 8 ตัวอักษร</ErrorMessage>
  </Error>
  <Error>
    <ErrorCode>1BUS0007</ErrorCode>
    <ErrorMessage>รหัสจังหวัดทะเบียนรถต้องเป็นรหัสที่สำนักงาน คปภ. กำหนด</ErrorMessage>
  </Error>
</Errors>
</SendPolicyInformationResult>
</SendPolicyInformationResponse>
</s:Body>
</s:Envelope>

<!--การส่งข้อมูลด้วย RESTful-->
<SubmissionResult xmlns="http://insurance.oic.or.th/"
  xmlns:i="http://www.w3.org/2001/XMLSchema-instance">
  <!--สำหรับกรณีที่บริษัทประกันภัยได้มอบหมายให้บริษัท outsource เช่น บ. TID ทำการส่งข้อมูลรายการกรมธรรม์แทนบริษัท
  ประกันภัยให้ใส่หมายเลขที่สำนักงาน คปภ. กำหนดให้ หากบริษัทประกันภัยทำการส่งข้อมูลเอง ให้ใส่ฟิลด์นี้เป็นค่าว่าง-->
  <ProxyCompanyCode></ProxyCompanyCode>
  <CompanyCode>2115</CompanyCode>
  <PolicyNumber>กบ8583</PolicyNumber>
  <ReferenceNumber>1305010000001</ReferenceNumber>
  <EndorseRefNumber> 000120130515X</EndorseRefNumber>
  <EndorseReceiveNumber> 130425E0000001</EndorseReceiveNumber>
  <Result>FAIL</Result>
  <Errors>
    <Error>
      <ErrorCode>2BUS0004</ErrorCode>
      <ErrorMessage>วันที่เริ่มต้นระยะเวลาประกันภัยต้องไม่น้อยกว่าวันที่ทำสัญญาประกันภัย</ErrorMessage>
    </Error>
    <Error>
      <ErrorCode>2BUS0010</ErrorCode>
      <ErrorMessage>หมายเลขยื่นยันบุคคลผู้เอาประกันภัย ไม่ถูกต้อง</ErrorMessage>
    </Error>
    <Error>
      <ErrorCode>2BUS0115</ErrorCode>
      <ErrorMessage>เลขที่สลิปหลังของบริษัทเดียวกัน ต้องไม่ซ้ำกัน</ErrorMessage>
    </Error>
  </Errors>
</SubmissionResult>

```



5.3. รูปแบบของ Return Message สำหรับผลการตรวจสอบข้อมูลในขั้นตอนที่ 2 Business-rule Validation บริษัททำการร้องขอผ่าน method GetBusinessValidation(), GetBusinessValidationREST() โดย Return Message มีรูปแบบดังนี้

```

<!--การส่งข้อมูลด้วย SOAP-->
<s:Envelope xmlns:s="http://schemas.xmlsoap.org/soap/envelope/">
  <s:Header />
  <s:Body xmlns:xsi="http://www.w3.org/2001/XMLSchema-instance"
  xmlns:xsd="http://www.w3.org/2001/XMLSchema">
    <GetBusinessValidationResponse xmlns="https://insurance.oic.or.th/">
      <GetBusinessValidationResult>
        <!--สำหรับกรณีที่บริษัทประกันภัยได้มอบหมายให้บริษัท outsource เช่น บ. TID ทำการส่งข้อมูลรายการกรมธรรม์แทนบริษัท
        ประกันภัยให้หมายเลขที่สำนักงาน คปภ. กำหนดให้ หากบริษัทประกันภัยทำการส่งข้อมูลเอง ให้ใส่ฟิลด์นี้เป็นค่าว่าง-->
        <ProxyCompanyCode></ProxyCompanyCode>
        <CompanyCode>2115</CompanyCode>
        <PolicyCollection>
          <Policy>
            <PolicyNumber>กบ1111</PolicyNumber>
            <ReferenceNumber>13050100000001</ReferenceNumber>
            <EndorseRefNumber> 000120130515X</EndorseRefNumber>
            <EndorseReceiveNumber> 130425E0000001</EndorseReceiveNumber>
            <Result>FAIL</Result>
            <Errors>
              <Error>
                <ErrorCode>2BUS0001</ErrorCode>
                <ErrorMessage>รหัสบริษัทประกันภัยต้องไม่เป็นค่าว่าง และมีความยาวไม่เกิน 4 ตัวอักษร</ErrorMessage>
              </Error>
              <Error>
                <ErrorCode>2BUS0007</ErrorCode>
                <ErrorMessage>รหัสจังหวัดทะเบียนรถต้องเป็นรหัสที่สำนักงาน คปภ. กำหนด</ErrorMessage>
              </Error>
            </Errors>
          </Policy>
          <Policy>
            <PolicyNumber>กบ2222</PolicyNumber>
            <ReferenceNumber>13050100000001</ReferenceNumber>
            <EndorseRefNumber> 000120130515Y</EndorseRefNumber>
            <EndorseReceiveNumber> 130425E0000001</EndorseReceiveNumber>
            <Result>FAIL</Result>
            <Errors>
              <Error>
                <ErrorCode>2BUS0001</ErrorCode>
                <ErrorMessage>รหัสบริษัทประกันภัยต้องไม่เป็นค่าว่าง และมีความยาวไม่เกิน 4 ตัวอักษร</ErrorMessage>
              </Error>
              <Error>
                <ErrorCode>2BUS0007</ErrorCode>
                <ErrorMessage>รหัสจังหวัดทะเบียนรถต้องเป็นรหัสที่สำนักงาน คปภ. กำหนด</ErrorMessage>
              </Error>
            </Errors>
          </Policy>
        </PolicyCollection>
      </GetBusinessValidationResult>
    </GetBusinessValidationResponse>
  </s:Body>
</s:Envelope>

```



```

<!--การส่งข้อมูลด้วย RESTful-->
<SubmissionResult xmlns="http://insurance.oic.or.th/"
  xmlns:i="http://www.w3.org/2001/XMLSchema-instance">
  <!--สำหรับกรณีที่บริษัทประกันภัยได้มอบหมายให้บริษัท outsource เช่น บ.ทีดี ทำการส่งข้อมูลรายการกรมธรรม์แทนบริษัทประกันภัยให้
  ใส่หมายเลขที่สำนักงาน คปภ. กำหนดให้ หากบริษัทประกันภัยทำการส่งข้อมูลเอง ให้ใส่ฟิลด์นี้เป็นค่าว่าง-->
  <ProxyCompanyCode></ProxyCompanyCode>
  <CompanyCode>2115</CompanyCode>
  <PolicyCollection>
    <Policy>
      <PolicyNumber>กบ1111</PolicyNumber>
      <ReferenceNumber>13050100000001</ReferenceNumber>
      <EndorseRefNumber> 000120130515X</EndorseRefNumber>
      <Result>FAIL</Result>
      <Errors>
        <Error>
          <ErrorCode>2BUS0001</ErrorCode>
          <ErrorMessage>รหัสบริษัทประกันภัยต้องไม่เป็นค่าว่าง และมีความยาวไม่เกิน 4 ตัวอักษร</ErrorMessage>
        </Error>
        <Error>
          <ErrorCode>2BUS0007</ErrorCode>
          <ErrorMessage>รหัสจังหวัดทะเบียนรถต้องเป็นรหัสที่สำนักงาน คปภ. กำหนด</ErrorMessage>
        </Error>
      </Errors>
    </Policy>
    <Policy>
      <PolicyNumber>กบ2222</PolicyNumber>
      <ReferenceNumber>13050100000001</ReferenceNumber>
      <EndorseRefNumber>000120130515Y</EndorseRefNumber>
      <Result>FAIL</Result>
      <Errors>
        <Error>
          <ErrorCode>2BUS0001</ErrorCode>
          <ErrorMessage>รหัสบริษัทประกันภัยต้องไม่เป็นค่าว่าง และมีความยาวไม่เกิน 4 ตัวอักษร</ErrorMessage>
        </Error>
        <Error>
          <ErrorCode>2BUS0007</ErrorCode>
          <ErrorMessage>รหัสจังหวัดทะเบียนรถต้องเป็นรหัสที่สำนักงาน คปภ. กำหนด</ErrorMessage>
        </Error>
      </Errors>
    </Policy>
  </PolicyCollection>
</SubmissionResult>

```

5.4. การส่งข้อมูลเพื่อทำการ**ปรับปรุงข้อมูลรายการกรมธรรม์และรายการสลักหลัง** หลังจากการส่งข้อมูลรายการกรมธรรม์ครั้งแรกแล้ว ให้ดำเนินการดังนี้

- 1) กรณีต้องการส่งข้อมูลเพื่อ**ปรับปรุงข้อมูลรายการกรมธรรม์**ให้ถูกต้องและครบถ้วน ให้ใช้ method SendEndorseInformation(), SendEndorseInformationREST() เพื่อการปรับปรุงข้อมูลรายการกรมธรรม์ โดยส่งค่าของฟิลด์ที่เกี่ยวข้องโดยปรับใช้โครงสร้างข้อมูลของการสลักหลัง ด้วยหลักการการส่งข้อมูลแต่ละฟิลด์ ดังต่อไปนี้

ฟิลด์ 1-13	ส่งค่าล่าสุดของแต่ละฟิลด์
ฟิลด์ 14 หมายเลขอ้างอิง	ส่งค่า หมายเลขอ้างอิง (reference number) ที่ได้จากการส่ง

	ครั้งแรก
ฟิลด์ 15 วันที่สลักหลังมีผล	ส่งค่า วันที่จัดส่งเพื่อการปรับปรุงข้อมูล
ฟิลด์ 16 เลขที่สลักหลัง	ส่งค่า เลขที่กรมธรรม์
ฟิลด์ 17 รหัสเอกสาร	ส่งค่า U
<b>หมายเหตุ</b> ให้ทำการส่งค่าของฟิลด์ที่ต้องการปรับปรุงมาเป็น Snapshot โดยฟิลด์ใดไม่มีการปรับปรุงก็ให้ทำการจัดส่งเป็นค่าเดิม	

- 2) กรณีต้องการส่งข้อมูลเพื่อทำการ**ปรับปรุงรายการสลักหลัง**ให้ถูกต้องและครบถ้วน ให้ใช้ method SendEndorseInformation(), SendEndorseInformationREST() เพื่อการปรับปรุงรายการสลักหลัง โดยส่งค่าของฟิลด์ที่เกี่ยวข้องกับรายการสลักหลัง ด้วยหลักการการส่งข้อมูลแต่ละฟิลด์ดังต่อไปนี้

ฟิลด์ 1-13	ส่งค่าล่าสุดของแต่ละฟิลด์
ฟิลด์ 14 หมายเลขอ้างอิง	ส่งค่า หมายเลขอ้างอิง (reference number) ที่ได้จากการส่งครั้งแรก
ฟิลด์ 15 วันที่สลักหลังมีผล	ส่งค่าล่าสุดของ วันที่ของรายการสลักหลัง
ฟิลด์ 16 เลขที่สลักหลัง	ส่งค่าล่าสุดของ เลขที่สลักหลัง
ฟิลด์ 17 รหัสเอกสาร	ส่งค่าล่าสุดของ รหัสเอกสารสลักหลัง + U เช่น RU, NU เป็นต้น เพื่อเป็นสถานะให้ทราบว่าเป็นการปรับปรุงรายการสลักหลัง
<b>หมายเหตุ</b> ให้ทำการส่งค่าของฟิลด์ที่ต้องการปรับปรุงมาเป็น Snapshot โดยฟิลด์ใดไม่มีการปรับปรุงก็ให้ทำการจัดส่งเป็นค่าเดิม	

## 6. ตัวอย่างการเรียกใช้บริการ (example of acquiring Web Services)

### 6.1. ตัวอย่างการเรียกใช้ด้วยมาตรฐาน SOAP

```
<?--ตัวอย่างการเขียนโปรแกรมเพื่อ Request Web Services ด้วย Microsoft C#.Net--?>
Step 1
Add Web Reference ใน Visual Studio .Net ไปที่
https://insurance.oic.or.th/dms_pilot/compulsory_insurance.svc ในที่นี้ตั้งชื่อของ reference เป็น
OICService (สำหรับ Visual Studio version 2012 คือการ Add Service Reference)
Step 2
//Create object;
OICService.ServiceClient motors;
motors = new OICService.ServiceClient();
OICService.SubmissionResult obj = null;

//Assign ค่าให้กับ Entity;
OICService.PolicyInfomation policyInfo = new OICService.PolicyInfomation();
policyInfo.ProxyCompanyCode = "9999";
policyInfo.PolicyNumber = "XXXXX";
policyInfo.ContractDt = DateTime.Parse("20130501");
policyInfo.EffectiveDt = DateTime.Parse("20130501");
policyInfo.EndDt = DateTime.Parse("20140501");
policyInfo.VehicleTypeCode = "1.2";
policyInfo.RegisteredProvinceCode = "88";
policyInfo.PlateNumber = "1ทข1234";
```

```

policyInfo.ChassisVINNumber = "xxxxxxxxxxxxxx";
policyInfo.InsuredUniqueId = "123456789";
policyInfo.InsuredName = "สมชาย";
policyInfo.InsuredSurname = "แซ่ตั้ง";
policyInfo.AgentBrokerLicenseNumber = "123456";

//Submit ข้อมูล โดย return message จะถูกส่งกลับมาเก็บไว้ด้วยแปรชื่อ obj;
obj = motors.SendPolicyInformation("9999", "9999", policyInfo);
if (obj != null)
{
    string msg = string.Empty;
    /**** Convert object to XML ***/
    XmlDocument xmlDoc = new XmlDocument();
    XmlSerializer xmlSerializer = new XmlSerializer(obj.GetType());
    using (MemoryStream xmlStream = new MemoryStream())
    {
        xmlSerializer.Serialize(xmlStream, obj);
        xmlStream.Position = 0;
        xmlDoc.Load(xmlStream);
        MessageBox.Show(xmlDoc.InnerXml);
    }
}

```

## 6.2. ตัวอย่างการเรียกใช้ด้วยมาตรฐาน RESTful

a) URI สำหรับการเรียก Web Services เพื่อเรียก method SendPolicyInformation()

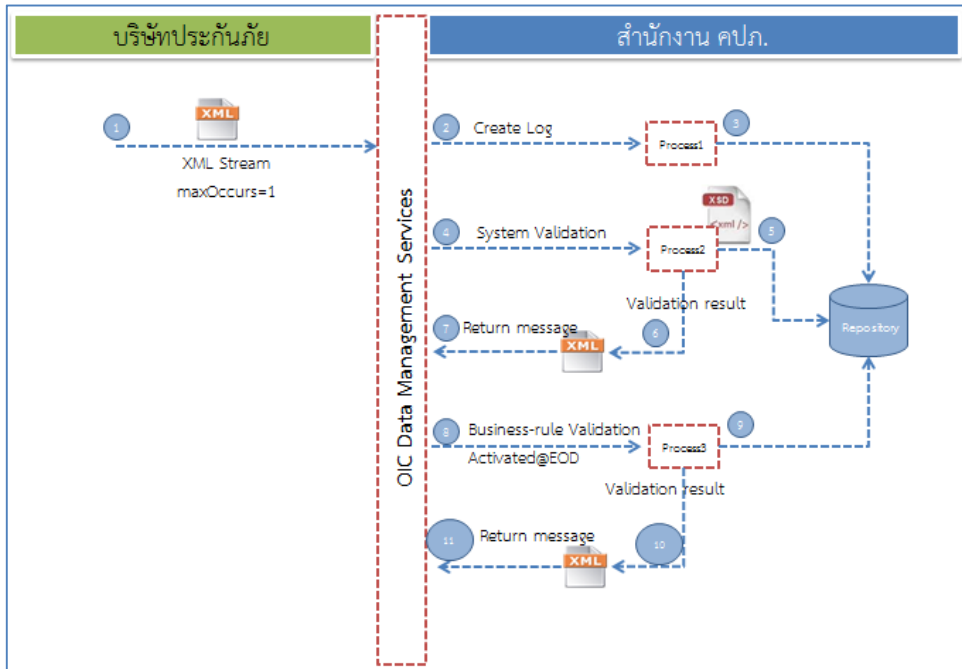
[https://insurance.oic.or.th/dms\\_pilot/compulsory\\_insurance.svc/REST/SendPolicyInformationREST/?ProxyCompanyCode=&Username=innova&Password=abc123&CompanyCode=2056&PolicyNumber=DM7244002393001001&ContractDt=20130409&EffectiveDt=20130409&EndDt=20130409&VehicleTypeCode=1-3&RegisteredProvinceCode=10&PlateNumber=กม8583&ChassisVINNumber=MR053HY420407307&InsuredUniqueId=1234567890123&InsuredName=สมพร&InsuredSurname=สุนทรสกุล&AgentBrokerLicenseNumber=4501052332](https://insurance.oic.or.th/dms_pilot/compulsory_insurance.svc/REST/SendPolicyInformationREST/?ProxyCompanyCode=&Username=innova&Password=abc123&CompanyCode=2056&PolicyNumber=DM7244002393001001&ContractDt=20130409&EffectiveDt=20130409&EndDt=20130409&VehicleTypeCode=1-3&RegisteredProvinceCode=10&PlateNumber=กม8583&ChassisVINNumber=MR053HY420407307&InsuredUniqueId=1234567890123&InsuredName=สมพร&InsuredSurname=สุนทรสกุล&AgentBrokerLicenseNumber=4501052332)

b) URI สำหรับการเรียก Web Services เพื่อเรียก method SendEndorseInformation()

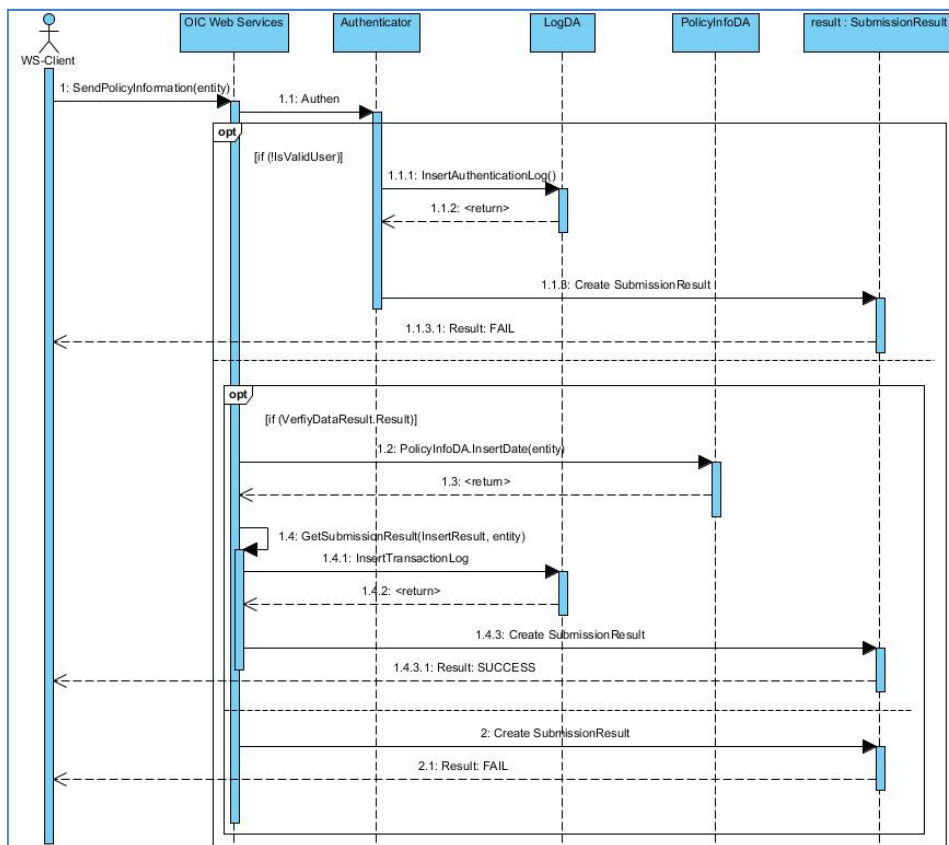
[https://insurance.oic.or.th/dms\\_pilot/compulsory\\_insurance.svc/REST/SendEndorseInformationREST/?ProxyCompanyCode=&Username=innova&Password=abc123&CompanyCode=2056&PolicyNumber=DM7244002393001001&ContractDt=20130409&EffectiveDt=20130409&EndDt=20130409&VehicleTypeCode=1-3&RegisteredProvinceCode=10&PlateNumber=กม8583&ChassisVINNumber=MR053HY420407307&InsuredUniqueId=1234567890123&InsuredName=สมพร&InsuredSurname=สุนทรสกุล&AgentBrokerLicenseNumber=4501052332&EndorseEffectiveDt=20130410&EndorseRefNumber=DM7048001651001001&EndorseFlag=P](https://insurance.oic.or.th/dms_pilot/compulsory_insurance.svc/REST/SendEndorseInformationREST/?ProxyCompanyCode=&Username=innova&Password=abc123&CompanyCode=2056&PolicyNumber=DM7244002393001001&ContractDt=20130409&EffectiveDt=20130409&EndDt=20130409&VehicleTypeCode=1-3&RegisteredProvinceCode=10&PlateNumber=กม8583&ChassisVINNumber=MR053HY420407307&InsuredUniqueId=1234567890123&InsuredName=สมพร&InsuredSurname=สุนทรสกุล&AgentBrokerLicenseNumber=4501052332&EndorseEffectiveDt=20130410&EndorseRefNumber=DM7048001651001001&EndorseFlag=P)

7. แผนผังกระบวนการทำงานและ Sequence Diagram (data management process and sequence diagram)

7.1. แผนผังการทำงานทั้งกระบวนการ



7.2. Sequence Diagram ของ Method SendPolicyInformation()



ภาคผนวก ก (เอกสารแนบท้ายตามประกาศนายทะเบียนที่ 11/2556 ลงวันที่ 1 เมษายน พ.ศ.2556)

1. ตารางรายละเอียดองค์ประกอบของแบบรายการกรมธรรม์ประกันภัย และสลักหลัง \*

ลำดับ (1)	ชื่อข้อมูลภาษาไทย (2)	คำอธิบาย (3)	Data Type/Size (4)	ตัวอย่างข้อมูล (5)	ความต้องการข้อมูล (6)
1	รหัสบริษัทประกันภัย	รหัสบริษัทประกันภัยตามที่สำนักงาน คปท. กำหนด(อ้างอิงตารางที่1)	string(4)	2056	ขาดไม่ได้
2	เลขที่กรมธรรม์ประกันภัย	เลขที่กรมธรรม์ประกันภัยตามที่บริษัท ประกันภัยกำหนด	string(30)	DM7244002393001001	ขาดไม่ได้
3	วันที่ทำสัญญาประกันภัย	วันที่ทำสัญญาประกันภัยโดยจัดส่งเป็นปี ค.ศ.	date yyyymmdd	20130616	ขาดไม่ได้
4	วันที่เริ่มต้นระยะเวลาประกันภัย	วันที่เริ่มต้นระยะเวลาเอาประกันภัยโดยจัดส่งเป็นปี ค.ศ.	date yyyymmdd	20130616	ขาดไม่ได้
5	วันที่สิ้นสุดระยะเวลาประกันภัย	วันที่สิ้นสุดระยะเวลาเอาประกันภัยโดยจัดส่งเป็นปี ค.ศ.	date yyyymmdd	20130616	ขาดไม่ได้
6	รหัสประเภทรถ	รหัสประเภทรถ (อ้างอิงตารางที่ 2)	string(5)	1.3	ขาดไม่ได้
7	รหัสจังหวัดทะเบียนรถ	รหัสจังหวัดตามที่จดทะเบียนรถ (อ้างอิงตารางที่ 3)	string(2)	10	ขาดไม่ได้
8	เลขทะเบียนรถ	เลขทะเบียนรถตามที่จดทะเบียน	string(10)	กม8583, 1กม234	ขาดไม่ได้
9	เลขตัวรถ/เลขตัวถัง	เลขตัวรถหรือเลขตัวถัง	string(35)	MR053HY4204073070	ขาดไม่ได้
10	หมายเลขยืนยันบุคคลผู้เอาประกันภัย	หมายเลขที่แสดงถึงผู้เอาประกันภัย เช่น หมายเลขบัตรประจำตัวประชาชนเลขทะเบียนนิติบุคคล เป็นต้น	string(20)	1234567890123	ขาดไม่ได้
11	ชื่อผู้เอาประกันภัย	ชื่อของผู้เอาประกันภัย	string(50)	สมพร	ขาดไม่ได้
12	ชื่อสกุลผู้เอาประกันภัย	ชื่อสกุลของผู้เอาประกันภัย	string(50)	สุนทรสกุล	ขาดไม่ได้
13	เลขที่ใบอนุญาตตัวแทน/นายหน้าประกันภัยที่ได้รับความเห็นชอบจากสำนักงาน คปท.	เลขที่ใบอนุญาตตัวแทน/นายหน้าประกันภัยที่ได้รับความเห็นชอบจากสำนักงาน คปท.	string(20)	4501052332	ขาดไม่ได้
14	วันที่สลักหลังมีผล	วันที่สลักหลังกรมธรรม์ประกันภัยมีผล	date yyyymmdd	20130616	ขาดไม่ได้ (กรณีเป็นการสลักหลัง)
15	เลขที่สลักหลัง	เลขที่สลักหลังตามที่บริษัทประกันภัยกำหนด	string(35)	DM7048001651001001	ขาดไม่ได้ (กรณีเป็นการสลักหลัง)
16	รหัสเอกสาร	รหัสเอกสารสลักหลัง	string(2) P=เบี้ยเพิ่ม R=เบี้ยลด N=เบี้ยไม่เปลี่ยนแปลง C=ยกเลิกกรมธรรม์โดยบริษัท X=ยกเลิกกรมธรรม์โดยผู้เอาประกัน	P,R,N,C,X	ขาดไม่ได้ (กรณีเป็นการสลักหลัง)

\* **หมายเหตุ**

1. ขนาดในช่องที่ (4) : Data Type/Size หมายถึง จำนวนตัวอักษรสูงสุดที่สามารถระบุในองค์ประกอบ
2. เลขทะเบียนรถ ให้บันทึกตามคู่มือการจดทะเบียนของรถคันเอาประกันภัยและเพื่อให้สามารถค้นหาข้อมูลในฐานข้อมูลได้อย่างถูกต้องจึงต้องขอให้ทางบริษัทประกันภัยปฏิบัติดังนี้
  - 2.1 กรณีที่เป็นรถป้ายแดง และรถยนต์ที่ไม่มีทะเบียน

ให้ทำการบันทึกโดยช่องรายการลำดับที่ 8 ให้ใส่ข้อมูลเป็น “ใหม่” ช่องรายการลำดับที่ 7 ให้ใส่ข้อมูลเป็น “99”
  - 2.2 กรณีที่เป็นรถผ่านแดนจากต่างประเทศ

ให้ทำการบันทึกโดยช่องรายการลำดับที่ 8 ให้ใส่ข้อมูลเป็น “AA” ช่องรายการลำดับที่ 7 ให้ใส่ข้อมูลรหัสประเทศ
3. เลขตัวรถ/เลขตัวถัง เพื่อให้สามารถค้นหาข้อมูลในฐานข้อมูลได้อย่างถูกต้อง จึงขอให้ทางบริษัทประกันภัยปฏิบัติดังนี้
  - 3.1 ไม่ให้เพิ่มเติมตัวอักษรอื่นใดเข้าไปในตัวเลขตัวรถที่จดจากตัวรถจริง ๆ
  - 3.2 หากเลขตัวรถมีช่องว่างระหว่างชุดตัวอักษร หรือตัวเลขที่ประกอบกันขึ้นเป็นเลขตัวรถให้ตัดช่องว่างเหล่านั้นออกให้หมด

## 2. รหัสบริษัทประกันภัย

รหัส	ชื่อบริษัท	รหัส	ชื่อบริษัท
2001	บริษัท ไทยประกันภัย จำกัด (มหาชน)	2042	บริษัท ศรีอยุธยา เจเนอรัล ประกันภัยจำกัด (มหาชน)
2002	บริษัท ประกันคุ้มภัยจำกัด (มหาชน)	2045	บริษัท เอ็มเอส ไอ จีประกันภัย (ประเทศไทย) จำกัด(มหาชน)
2003	บริษัทไทยเศรษฐกิจประกันภัย จำกัด (มหาชน)	2046	บริษัทเอราวัณประกันภัย จำกัด(มหาชน)
2004	บริษัทพระนครธนบุรีประกันภัย จำกัด(มหาชน)	2047	บริษัทไทยพาณิชย์สามัคคีประกันภัย จำกัด (มหาชน)
2005	บริษัทสหนิรภัยประกันภัย จำกัด (มหาชน)	2048	บริษัท ไอเอจีประกันภัย (ประเทศไทย) จำกัด
2006	บริษัทสยามชีวิตประกันภัย จำกัด(มหาชน)	2049	บริษัทเอเชียประกันภัย 1950 จำกัด(มหาชน)
2007	บริษัท นำสินประกันภัยจำกัด (มหาชน)	2050	บริษัท นวกิจประกันภัยจำกัด (มหาชน)
2009	บริษัท จรัญประกันภัยจำกัด (มหาชน)	2051	บริษัท ทิพยประกันภัยจำกัด (มหาชน)
2010	บริษัท ไอโออี กรุงเทพประกันภัย จำกัด(มหาชน)	2052	บริษัทแอกซ่าประกันภัย จำกัด (มหาชน)
2012	บริษัท มิตรสุขุมิโตโม อินซัวร์นซ์ สาขาประเทศไทยจำกัด	2053	บริษัท ชัยบ่ประกันภัย (ประเทศไทย) จำกัด(มหาชน)
2013	บริษัท นิวอินเดียนแอสซัวร์นซ์ จำกัด สาขาประเทศไทย	2055	บริษัทไทยพัฒนาประกันภัย จำกัด(มหาชน)
2014	บริษัท เอไอจีประกันภัย (ประเทศไทย) จำกัด (มหาชน)	2056	บริษัทสหมงคลประกันภัย จำกัด(มหาชน)
2016	บริษัทมิตรแท้ประกันภัย จำกัด(มหาชน)	2059	บริษัท คิวบีอีประกันภัย(ประเทศไทย) จำกัด(มหาชน)
2017	บริษัทบางกอกสหประกันภัย จำกัด (มหาชน)	2061	บริษัทสินมั่นคงประกันภัย จำกัด (มหาชน)
2018	บริษัทไทยไฟบูลย์ประกันภัย จำกัด(มหาชน)	2062	บริษัท สมโพธิ์ เจแปนนิปปอนโคอะประกันภัย (ประเทศไทย)จำกัด(มหาชน)
2019	บริษัทกรุงไทยพานิชประกันภัย จำกัด (มหาชน)	2063	บริษัท อลิอันซ์ซี.พี. ประกันภัย จำกัด(มหาชน)
2020	บริษัท เทเวศรประกันภัยจำกัด (มหาชน)	2064	บริษัท ชิกน่าประกันภัย จำกัด (มหาชน)
2021	บริษัทยูเนียนอินเตอร์ ประกันภัย จำกัด (มหาชน)	2065	บริษัท เจเนอรัลลีประกันภัย (ไทยแลนด์) จำกัด(มหาชน)
2022	บริษัท กมลประกันภัยจำกัด(มหาชน)	2066	บริษัท ฟินิกซ์ประกันภัย (ประเทศไทย) จำกัด(มหาชน)
2023	บริษัทประกันภัยไทยวิวัฒน์ จำกัด (มหาชน)	2067	บริษัทธนาชาติประกันภัยจำกัด(มหาชน)
2024	บริษัทฟอลคอนประกันภัย จำกัด (มหาชน)	2069	บริษัทโอสภสกาประกันภัย จำกัด(มหาชน)
2025	บริษัทกรุงเทพประกันภัย จำกัด (มหาชน)	2071	บริษัทพุทธธรรมประกันภัย จำกัด(มหาชน)
2026	บริษัทโตเกียวมารีนศรีเมืองประกันภัย จำกัด(มหาชน)	2073	บริษัทเจ้าพระยาประกันภัย จำกัด (มหาชน)
2028	บริษัท แอลเอ็ม จีประกันภัย จำกัด(มหาชน)	2074	บริษัท เคเอสเคประกันภัย (ประเทศไทย) จำกัด(มหาชน)
2029	บริษัทไทยศรีประกันภัย จำกัด (มหาชน)	2077	บริษัท อินทรประกันภัยจำกัด (มหาชน)
2034	บริษัทนิวแอมพ์เซอร์อินซัวร์นซ์จำกัด สาขาประเทศไทย	2079	บริษัททอคาเนย์ประกันภัย จำกัด(มหาชน)
2037	บริษัททวีริยะประกันภัย จำกัด(มหาชน)	2081	บริษัทกลางคุ้มครองผู้ประสบภัยจากรถ จำกัด
2039	บริษัทส่งเสริมประกันภัย จำกัด	2778	บริษัท เอช ไอเอ็นเอโอเวอร์ซีส์อินซัวร์นซ์ จำกัด สาขาประเทศไทย
2040	บริษัทสินทรัพย์ประกันภัย จำกัด(มหาชน)	2779	บริษัทเมืองไทยประกันภัย จำกัด (มหาชน)

### 3. ประเภทรถ

#### 1) รถที่ขับเคลื่อนด้วยกำลังเครื่องยนต์

ลำดับที่	ประเภทและขนาดรถยนต์	การใช้รถยนต์			
		รหัส	ส่วนบุคคล	รับจ้าง	ให้เช่า
1	รถจักรยานยนต์	1.30			
	1.1 ไม่เกิน 75 ซีซี		1.30A	2.30A	3.30A
	1.2 เกิน 75 ซีซี ถึง 125 ซีซี		1.30B	2.30B	3.30B
	1.3 เกิน 125 ซีซี ถึง 150 ซีซี		1.30C	2.30C	3.30C
	1.4 เกิน 150 ซีซี		1.30D	2.30D	3.30D
2	รถสามล้อเครื่อง	1.70			
	2.1 ในเขต กทม.		1.70A	2.70A	3.70A
	2.2 นอกเขต กทม.		1.70B	2.70B	3.70B
3	รถยนต์สามล้อที่แปรสภาพมาจากรถจักรยานยนต์ (สกายแลป)	1.71	1.71	2.71	3.71
4	รถยนต์นั่งไม่เกิน 7 คน	1.10	1.10	2.10	3.10
5	รถยนต์โดยสารไม่เกิน 7 คน ขนาดที่นั่ง	1.20			
	5.1 ไม่เกิน 15 ที่นั่ง		1.20A	2.20A	3.20A
	5.2 เกิน 15 ถึง 20 ที่นั่ง		1.20B	2.20B	3.20B
	5.3 เกิน 20 ถึง 40 ที่นั่ง		1.20C	2.20C	3.20C
	5.4 เกิน 40 ที่นั่ง		1.20D	2.20D	3.20D
	รถยนต์โดยสารหมวด 4 (วิ่งระหว่างอำเภอกับอำเภอในจังหวัด)				
	5.5 ไม่เกิน 15 ที่นั่ง			2.20E	3.20E
	5.6 เกิน 15 ถึง 20 ที่นั่ง			2.20F	3.20F
	5.7 เกิน 20 ถึง 40 ที่นั่ง			2.20G	3.20G
	5.8 เกิน 40 ที่นั่ง			2.20H	3.20H
6	รถยนต์บรรทุก ขนาดน้ำหนักรวม	1.40			
	6.1 ไม่เกิน 3 ตัน		1.40A	2.40A	3.40A
	6.2 เกิน 3 ตัน ถึง 6 ตัน		1.40B	2.40B	3.40B
	6.3 เกิน 6 ตัน ถึง 12 ตัน		1.40C	2.40C	3.40C
	6.4 เกิน 12 ตัน		1.40D	2.40D	3.40D
7	รถยนต์บรรทุก น้ำมันเชื้อเพลิง แก๊ส หรือ กรด ขนาดน้ำหนักรวม	1.42			
	7.1 ไม่เกิน 12 ตัน		1.42A	2.42A	3.42A
	7.2 เกิน 12 ตัน		1.42B	2.42B	3.42B
8	หัวรถลากจูง	1.50	1.50	2.50	3.50
9	รถพ่วง	1.60	1.60	2.60	3.60
10	รถยนต์ป้ายแดง (การค้ำรถยนต์)			4.01	
11	รถยนต์ใช้ในการเกษตร			4.06	
12	รถยนต์ประเภทอื่นๆ			4.07	



2) รถที่ขับเคลื่อนด้วยพลังงานไฟฟ้า

ลำดับที่	ประเภทและขนาดรถยนต์	การใช้รถยนต์			
		รหัส	ส่วนบุคคล	รับจ้าง	ให้เช่า
1	รถจักรยานยนต์	1.30	1.30E	2.30E	3.30E
2	รถสามล้อ	1.70	1.70E	2.70E	3.70E
3	รถยนต์นั่งไม่เกิน 7 คน	1.10	1.10E	2.10E	3.10E

4. รหัสจังหวัดและรหัสประเทศ

รหัส	จังหวัด	รหัส	จังหวัด
81	กระบี่	65	พิษณุโลก
10	กรุงเทพมหานคร	76	เพชรบุรี
71	กาญจนบุรี	67	เพชรบูรณ์
46	กาฬสินธุ์	54	แพร่
62	กำแพงเพชร	83	ภูเก็ต
40	ขอนแก่น	44	มหาสารคาม
22	จันทบุรี	49	มุกดาหาร
24	ฉะเชิงเทรา	58	แม่ฮ่องสอน
20	ชลบุรี	35	ยโสธร
18	ชัยนาท	95	ยะลา
36	ชัยภูมิ	45	ร้อยเอ็ด
86	ชุมพร	85	ระนอง
57	เชียงราย	21	ระยอง
50	เชียงใหม่	70	ราชบุรี
92	ตรัง	16	ลพบุรี
23	ตราด	52	ลำปาง
63	ตาก	51	ลำพูน
26	นครนายก	42	เลย
73	นครปฐม	33	ศรีสะเกษ
48	นครพนม	47	สกลนคร
30	นครราชสีมา	90	สงขลา
80	นครศรีธรรมราช	91	สตูล
60	นครสวรรค์	11	สมุทรปราการ
12	นนทบุรี	75	สมุทรสงคราม
96	นราธิวาส	74	สมุทรสาคร

รหัส	จังหวัด
55	น่าน
31	บุรีรัมย์
38	บึงกาฬ
13	ปทุมธานี
77	ประจวบคีรีขันธ์
25	ปราจีนบุรี
94	ปัตตานี
14	พระนครศรีอยุธยา
56	พะเยา
82	พังงา
93	พัทลุง
66	พิจิตร
04	เบตง
99	ไม่ระบุ
27	สระแก้ว (เพิ่มเติม)
37	อำนาจเจริญ (เพิ่มเติม)

รหัส	จังหวัด
19	สระบุรี
17	สิงห์บุรี
64	สุโขทัย
72	สุพรรณบุรี
84	สุราษฎร์ธานี
32	สุรินทร์
43	หนองคาย
15	อ่างทอง
41	อุดรธานี
53	อุตรดิตถ์
61	อุทัยธานี
34	อุบลราชธานี
39	หนองบัวลำภู

รหัส	ประเทศ
CA	กัมพูชา
BR	บรูไน
PH	ฟิลิปปินส์
MA	มาเลเซีย
MY	เมียนมาร์
LA	ลาว
VI	เวียดนาม
SI	สิงคโปร์
IN	อินโดนีเซีย
ZZ	ประเทศอื่นๆ

ภาคผนวก ข รหัสข้อผิดพลาดและคำอธิบาย

ลำดับการตรวจสอบ	กลุ่มข้อผิดพลาด	Method ที่เรียกใช้	รหัส	คำอธิบาย	ข้อเสนอแนะ
ขั้นที่ 1	System Validation	SendPolicyInformation(), SendPolicyInformationREST(), SendEndorseInformation(), SendEndorseInformationREST(), GetBusinessValidation(), GetBusinessValidationREST()	0SYS0001	ชื่อผู้ใช้งานหรือรหัสผ่านไม่ถูกต้อง	ตรวจสอบชื่อผู้ใช้งานและรหัสผ่านที่สำนักงานคปภ. กำหนด
ขั้นที่ 1	System Validation	SendPolicyInformation(), SendPolicyInformationREST(), SendEndorseInformation(), SendEndorseInformationREST(), GetBusinessValidation(), GetBusinessValidationREST()	0SYS0002	รหัสบริษัทตัวแทนไม่ถูกต้อง	ตรวจสอบรหัสบริษัทตัวแทนในการส่งข้อมูล (ProxyCompanyCode)
ขั้นที่ 1	System Validation	SendPolicyInformation(), SendPolicyInformationREST(), SendEndorseInformation(), SendEndorseInformationREST()	1SYS0001	รหัสบริษัทประกันภัยต้องไม่เป็นค่าว่าง และมีความยาวไม่เกิน 4 ตัวอักษร	ตรวจสอบรหัสบริษัท
ขั้นที่ 1	System Validation	SendPolicyInformation(), SendPolicyInformationREST(), SendEndorseInformation(), SendEndorseInformationREST()	1SYS0002	เลขที่กรมธรรม์ต้องไม่เป็นค่าว่าง และมีความยาวไม่เกิน 30 ตัวอักษร	ตรวจสอบเลขที่กรมธรรม์
ขั้นที่ 1	System Validation	-Reserved-	1SYS0003	-Reserved-	-
ขั้นที่ 1	System Validation	SendPolicyInformation(), SendPolicyInformationREST(), SendEndorseInformation(), SendEndorseInformationREST()	1SYS0004	วันที่เริ่มต้นระยะเวลาประกันภัยต้องไม่เป็นค่าว่างและมีความยาวไม่เกิน 8 ตัวอักษร	ตรวจสอบวันที่เริ่มต้นระยะเวลาประกันภัย
ขั้นที่ 1	System Validation	SendPolicyInformation(), SendPolicyInformationREST(), SendEndorseInformation(), SendEndorseInformationREST()	1SYS0005	วันที่สิ้นสุดระยะเวลาประกันภัยต้องไม่เป็นค่าว่างและมีความยาวไม่เกิน 8 ตัวอักษร	ตรวจสอบวันที่สิ้นสุดระยะเวลาประกันภัย
ขั้นที่ 1	System Validation	-Reserved-	1SYS0006	-Reserved-	-
ขั้นที่ 1	System Validation	SendPolicyInformation(), SendPolicyInformationREST(), SendEndorseInformation(), SendEndorseInformationREST()	1SYS0007	รหัสจังหวัดทะเบียนรถต้องไม่เป็นค่าว่างและมีความยาวไม่เกิน 2 ตัวอักษร	ตรวจสอบรหัสจังหวัดทะเบียนรถ
ขั้นที่ 1	System Validation	SendPolicyInformation(), SendPolicyInformationREST(), SendEndorseInformation(), SendEndorseInformationREST()	1SYS0008	เลขทะเบียนรถต้องไม่เป็นค่าว่างและมีความยาวไม่เกิน 10 ตัวอักษร	ตรวจสอบเลขทะเบียนรถ
ขั้นที่ 1	System Validation	SendPolicyInformation(), SendPolicyInformationREST(), SendEndorseInformation(), SendEndorseInformationREST()	1SYS0009	เลขตัวรถ/เลขตัวถังต้องไม่เป็นค่าว่างและมีความยาวไม่เกิน 10 ตัวอักษร	ตรวจสอบเลขตัวรถ/เลขตัวถัง
ขั้นที่ 1	System Validation	-Reserved-	1SYS0010	-Reserved-	-
ขั้นที่ 1	System Validation	-Reserved-	1SYS0011	-Reserved-	-

ลำดับการตรวจสอบ	กลุ่มข้อผิดพลาด	Method ที่เรียกใช้	รหัส	คำอธิบาย	ข้อเสนอแนะ
ขั้นที่ 1	System Validation	-Reserved-	1SYS0012	-Reserved-	-
ขั้นที่ 1	System Validation	-Reserved-	1SYS0013	-Reserved-	-
ขั้นที่ 1	System Validation	SendPolicyInformation(), SendPolicyInformationREST(), SendEndorseInformation(), SendEndorseInformationREST()	1SYS0014	วันที่สลักหลังมีผลต้องไม่เป็นค่าว่างและมีความยาวไม่เกิน 8 ตัวอักษร	ตรวจสอบวันที่สลักหลัง
ขั้นที่ 1	System Validation	SendPolicyInformation(), SendPolicyInformationREST(), SendEndorseInformation(), SendEndorseInformationREST()	1SYS0015	เลขที่สลักหลังต้องไม่เป็นค่าว่าง	ตรวจสอบเลขที่สลักหลัง
ขั้นที่ 1	System Validation	SendPolicyInformation(), SendPolicyInformationREST(), SendEndorseInformation(), SendEndorseInformationREST()	1SYS0016	รหัสเอกสารต้องไม่เป็นค่าว่างและมีความยาวไม่เกิน 1 ตัวอักษร	ตรวจสอบรหัสเอกสาร
ขั้นที่ 1	System Validation	SendPolicyInformation(), SendPolicyInformationREST(), SendEndorseInformation(), SendEndorseInformationREST()	1SYS0017	หมายเลขอ้างอิงต้องมีความยาว 14 ตัวอักษร	ตรวจสอบหมายเลขอ้างอิง
ขั้นที่ 1	Data Boundary Validation	SendPolicyInformation(), SendPolicyInformationREST(), SendEndorseInformation(), SendEndorseInformationREST()	1BUS0001	รหัสบริษัทประกันภัยต้องเป็นรหัสที่สำนักงาน คปค. กำหนดให้	ตรวจสอบรหัสบริษัทอ้างอิงกับตารางที่ 1
ขั้นที่ 1	Data Boundary Validation	SendPolicyInformation(), SendPolicyInformationREST(), SendEndorseInformation(), SendEndorseInformationREST()	1BUS0007	รหัสจังหวัดทะเบียนรถต้องเป็นรหัสที่สำนักงาน คปค. กำหนด	ตรวจสอบรหัสจังหวัดอ้างอิงกับตารางที่ 3
ขั้นที่ 2	System Validation	GetBusinessValidationResult(), GetBusinessValidationResultREST()	2SYS0001	รหัสบริษัทประกันภัยต้องไม่เป็นค่าว่าง และมีความยาวไม่เกิน 4 ตัวอักษร	ตรวจสอบรหัสบริษัท
ขั้นที่ 2	System Validation	GetBusinessValidationResult(), GetBusinessValidationResultREST()	2SYS0002	เลขที่กรรมธรรม์ต้องไม่เป็นค่าว่างและมีความยาวไม่เกิน 30 ตัวอักษร	ตรวจสอบเลขที่กรรมธรรม์
ขั้นที่ 2	System Validation	GetBusinessValidationResult(), GetBusinessValidationResultREST()	2SYS0003	วันที่ทำสัญญาประกันภัยต้องไม่เป็นค่าว่างและมีความยาวไม่เกิน 8 ตัวอักษร	ตรวจสอบวันที่สัญญาประกันภัย
ขั้นที่ 2	System Validation	GetBusinessValidationResult(), GetBusinessValidationResultREST()	2SYS0004	วันที่เริ่มต้นระยะเวลาประกันภัยต้องไม่เป็นค่าว่างและมีความยาวไม่เกิน 8 ตัวอักษร	ตรวจสอบวันที่เริ่มต้นระยะเวลาประกันภัย
ขั้นที่ 2	System Validation	GetBusinessValidationResult(), GetBusinessValidationResultREST()	2SYS0005	วันที่สิ้นสุดระยะเวลาประกันภัยต้องไม่เป็นค่าว่างและมีความยาวไม่เกิน 8 ตัวอักษร	ตรวจสอบวันที่สิ้นสุดระยะเวลาประกันภัย
ขั้นที่ 2	System Validation	GetBusinessValidationResult(), GetBusinessValidationResultREST()	2SYS0006	รหัสประเภทรถต้องไม่เป็นค่าว่างและมีความยาวไม่เกิน 2 ตัวอักษร	ตรวจสอบรหัสประเภทรถ
ขั้นที่ 2	System Validation	GetBusinessValidationResult(), GetBusinessValidationResultREST()	2SYS0007	รหัสจังหวัดทะเบียนรถต้องไม่เป็นค่าว่างและมีความยาวไม่เกิน	ตรวจสอบรหัสจังหวัดทะเบียนรถ

ลำดับการ ตรวจสอบ	กลุ่ม ข้อผิดพลาด	Method ที่เรียกใช้	รหัส	คำอธิบาย	ข้อเสนอแนะ
				2 ตัวอักษร	
ขั้นที่ 2	System Validation	GetBusinessValidationResult(), GetBusinessValidationResultREST()	2SYS0008	เลขทะเบียนรถต้องไม่เป็นค่าว่าง และมีความยาวไม่เกิน 10 ตัวอักษร	ตรวจสอบเลขทะเบียนรถ
ขั้นที่ 2	System Validation	GetBusinessValidationResult(), GetBusinessValidationResultREST()	2SYS0009	เลขตัวรถ/เลขตัวถังต้องไม่เป็นค่า ว่างและมีความยาวไม่เกิน 10 ตัวอักษร	ตรวจสอบเลขตัวรถ/เลข ตัวถัง
ขั้นที่ 2	System Validation	GetBusinessValidationResult(), GetBusinessValidationResultREST()	2SYS0010	หมายเลขยืนยันบุคคลผู้เอา ประกันภัยต้องไม่เป็นค่าว่างและ ความยาวไม่เกิน 13 ตัวอักษร	ตรวจสอบหมายเลขยืนยัน บุคคลผู้เอาประกันภัย
ขั้นที่ 2	System Validation	GetBusinessValidationResult(), GetBusinessValidationResultREST()	2SYS0011	ชื่อผู้เอาประกันภัยต้องไม่เป็นค่า ว่างและความยาวไม่เกิน 120	ตรวจสอบชื่อผู้เอาประกัน
ขั้นที่ 2	System Validation	GetBusinessValidationResult(), GetBusinessValidationResultREST()	2SYS0012	ชื่อสกุลผู้เอาประกันภัยต้องมี ความยาวไม่เกิน 50 ตัวอักษร	ตรวจสอบนามสกุลผู้เอา ประกัน (กรณีนิติบุคคลจะ ไม่มีนามสกุล)
ขั้นที่ 2	System Validation	GetBusinessValidationResult(), GetBusinessValidationResultREST()	2SYS0013	เลขที่ใบอนุญาตตัวแทน/ นายหน้าประกันภัยต้องไม่เป็นค่า ว่าง	ตรวจสอบเลขที่ใบอนุญาต ของตัวแทน/นายหน้า
ขั้นที่ 2	System Validation	GetBusinessValidationResult(), GetBusinessValidationResultREST()	2SYS0014	วันที่สลักหลังมีผลต้องมีความยาว ไม่เกิน 8 ตัวอักษร	ตรวจสอบวันที่สลักหลัง
ขั้นที่ 2	System Validation	GetBusinessValidationResult(), GetBusinessValidationResultREST()	2SYS0015	เลขที่สลักหลังต้องมีความยาวไม่ เกิน 35 ตัวอักษร	ตรวจสอบเลขที่สลักหลัง
ขั้นที่ 2	System Validation	GetBusinessValidationResult(), GetBusinessValidationResultREST()	2SYS0016	รหัสเอกสารต้องมีความยาวไม่ เกิน 1 ตัวอักษร	ตรวจสอบรหัสเอกสาร ต้องมีความยาว 1 ตัวอักษร และต้องมีค่า เป็น P,R,N,C,X,U เท่านั้น
ขั้นที่ 2	System Validation	GetBusinessValidationResult(), GetBusinessValidationResultREST()	2SYS0017	หมายเลขอ้างอิงต้องมีความยาว เท่ากับ 14 ตัวอักษร	ตรวจสอบหมายเลขอ้างอิง
ขั้นที่ 2	Business- rule Validation	GetBusinessValidationResult(), GetBusinessValidationResultREST()	2BUS0004	วันที่เริ่มต้นระยะเวลาประกันภัย ต้องไม่น้อยกว่าวันที่ทำสัญญา ประกันภัย	ตรวจสอบวันที่เริ่มต้น ระยะเวลาประกันภัยและ วันที่สิ้นสุดระยะเวลา ประกันภัย
ขั้นที่ 2	Business- rule Validation	GetBusinessValidationResult(), GetBusinessValidationResultREST()	2BUS0005	วันที่เริ่มต้นระยะเวลาประกันภัย ต้องน้อยกว่าวันที่สิ้นสุด ระยะเวลาประกันภัย	ตรวจสอบวันที่เริ่มต้น ระยะเวลาประกันภัยและ วันที่สิ้นสุดระยะเวลา ประกันภัย
ขั้นที่ 2	Business- rule Validation	GetBusinessValidationResult(), GetBusinessValidationResultREST()	2BUS0010	หมายเลขยืนยันบุคคลผู้เอา ประกันภัย ไม่ถูกต้อง	ตรวจสอบหมายเลขยืนยัน บุคคลผู้เอาประกันภัย
ขั้นที่ 2	Business- rule Validation	GetBusinessValidationResult(), GetBusinessValidationResultREST()	2BUS0115	เลขที่สลักหลังของบริษัทเดียวกัน ต้องไม่ซ้ำกัน	ตรวจสอบเลขที่สลักหลัง
ขั้นที่ 2	Business- rule Validation	GetBusinessValidationResult(), GetBusinessValidationResultREST()	2BUS0215	ไม่พบรายการกรมธรรม์หลัก สำหรับรายการสลักหลังนี้	ตรวจสอบเลขที่กรมธรรม์ และหมายเลขอ้างอิง (reference number)

ลำดับการ ตรวจสอบ	กลุ่ม ข้อผิดพลาด	Method ที่เรียกใช้	รหัส	คำอธิบาย	ข้อเสนอแนะ
ขั้นที่ 2	Business- rule Validation	GetBusinessValidationResult(), GetBusinessValidationResultREST()	2BUS0016	รหัสเอกสารต้องมีค่าเป็น P,R,N,C,X,U หรือ PU,RU,NU,CU,XU เท่านั้น	ตรวจสอบรหัสเอกสารต้อง มีความยาว 1 ตัวอักษร และต้องมีค่าเป็น P,R,N,C,X,U หรือ PU,RU,NU,CU,XU เท่านั้น
ขั้นที่ 2	Business- rule Validation	GetBusinessValidationResult(), GetBusinessValidationResultREST()	2BUS0017	ไม่พบหมายเลขอ้างอิงใน ฐานข้อมูล	ตรวจสอบหมายเลขอ้างอิง