

แบบรายการโครงสร้างข้อมูล
ตามโครงการพัฒนาระบบฐานข้อมูลการประกันภัย
(Insurance Bureau System)

การประกันภัยรถยนต์ภาคบังคับ

Final Version

สำหรับการประชุมอธิบายการดำเนินงาน และข้อกำหนดการจัดส่ง
วันที่ 25 กุมภาพันธ์ 2558



โครงการพัฒนาระบบฐานข้อมูลการประกันภัย (Insurance Bureau System)
ของสำนักงานคณะกรรมการกำกับและส่งเสริมการประกอบธุรกิจประกันภัย
โดยความร่วมมือกับสมาคมประกันวินาศภัยไทย



แบบรายการโครงสร้างข้อมูลการประกันภัยรถยนต์ภาคบังคับ

	หน้า
1. ตารางค่าธรรมเนียมประกันภัย	1
2. ตารางสลักหลัง	5
3. ตารางการรับ/คืนเบี้ยประกันภัย	10
4. ชุดข้อมูลรายการสินไหมทดแทน	
4.1 ตารางรายการสินไหมทดแทน	11
4.2 ตารางผู้ประสบภัย	15
5. ตารางการจ่ายค่าสินไหมทดแทน	17
6. ตารางการรับคืนสินไหมทดแทน	19
7. ภาคผนวก รหัสมาตรฐานสำหรับการประกันภัยรถยนต์ภาคบังคับ	
ตารางที่ 1 รหัสบริษัทประกันภัย	ก-1
ตารางที่ 2 ประเภทรถ	ก-3
ตารางที่ 3 รหัสจังหวัด	ก-4
ตารางที่ 4 รหัสจังหวัด,อำเภอ,ตำบล (ตัวอย่าง)	ก-5
ตารางที่ 5 รหัสประเทศ อ้างอิงตามมาตรฐาน ISO 3166-1(Alpha -3)	ก-6
ภาพโครงสร้างตารางข้อมูลประกันภัยรถยนต์ภาคบังคับ	ก-9
ภาพโครงสร้าง XML File ข้อมูลประกันภัยรถยนต์ภาคบังคับ	ก-10
ตัวอย่าง XML File	ก-11

สัญลักษณ์ภายในเอกสารในส่วนของคอลัมน์ *

- “U” หมายถึง รายละเอียดที่เปลี่ยนแปลงจากโครงสร้างตามแบบรายการข้อมูลการประกันภัยรถยนต์ภาคบังคับ คำสั่งนายทะเบียน ที่ 5/2542 ลงวันที่ 10 กุมภาพันธ์ 2542
- “A” หมายถึง รายละเอียดที่เพิ่มเติมจากโครงสร้างตามแบบรายการข้อมูลการประกันภัยรถยนต์ภาคบังคับ คำสั่งนายทะเบียน ที่ 5/2542 ลงวันที่ 10 กุมภาพันธ์ 2542
- “ ” หมายถึง รายละเอียดที่ไม่เปลี่ยนแปลงจากโครงสร้างตามแบบรายการข้อมูลการประกันภัยรถยนต์ภาคบังคับ คำสั่งนายทะเบียน ที่ 5/2542 ลงวันที่ 10 กุมภาพันธ์ 2542

รายละเอียดแบบรายการโครงสร้างข้อมูลการประกันภัยรถยนต์ภาคบังคับ

ให้บริการประกันภัยจัดส่งข้อมูลการรับประกันภัยรถยนต์ภาคบังคับ ในรูปแบบแฟ้มข้อมูล XML File

1. ตารางกรมธรรม์ประกันภัย

โดยกำหนดชื่อแฟ้มข้อมูลที่ใช้ในการนำส่งข้อมูล กรณีนำส่งด้วยช่องทาง Upload File ดังนี้

ตำแหน่งที่ 1 - 3	หมายถึง	ให้กำหนดเป็น “MC_” คือ ข้อมูลกรมธรรม์ประกันภัยรถยนต์ ภาคบังคับ
ตำแหน่งที่ 4 - 6	หมายถึง	ให้กำหนดเป็น “PO_”
ตำแหน่งที่ 7 - 10	หมายถึง	ให้กำหนดเป็น “V01_” คือ Version ของการส่งข้อมูลตามคำสั่งนายทะเบียน
ตำแหน่งที่ 11 - 15	หมายถึง	รหัสของบริษัทที่รายงานข้อมูล และตามด้วยอักษร “_” (Underscroll)
ตำแหน่งที่ 16 - 19	หมายถึง	ปี (ค.ศ.) ของงวดที่รายงาน (ระบุค่า 4 หลัก)
ตำแหน่งที่ 20 - 22	หมายถึง	ลำดับที่ของเดือนของงวดที่รายงาน (ระบุค่า 2 หลัก) และตามด้วยอักษร “_” (Underscroll)
ตำแหน่งที่ 23	หมายถึง	ลำดับที่แฟ้มข้อมูลในงวดการรายงานข้อมูล

ตัวอย่างชื่อแฟ้ม: MC_PO_V01_9999_201502_1.XML

หมายเหตุ

- 1) ดูตัวอย่าง XML File ได้ที่ภาคผนวก

2. ตารางสลักหลัง

โดยกำหนดชื่อแฟ้มข้อมูลที่ใช้ในการนำส่งข้อมูล กรณีนำส่งด้วยช่องทาง Upload File ดังนี้

ตำแหน่งที่ 1 - 3	หมายถึง	ให้กำหนดเป็น “MC_” คือ ข้อมูลกรมธรรม์ประกันภัยรถยนต์ ภาคบังคับ
ตำแหน่งที่ 4 - 6	หมายถึง	ให้กำหนดเป็น “EN_”
ตำแหน่งที่ 7 - 10	หมายถึง	ให้กำหนดเป็น “V01_” คือ Version ของการส่งข้อมูลตามคำสั่งนายทะเบียน
ตำแหน่งที่ 11 - 15	หมายถึง	รหัสของบริษัทที่รายงานข้อมูล และตามด้วยอักษร “_” (Underscroll)
ตำแหน่งที่ 16 - 19	หมายถึง	ปี (ค.ศ.) ของงวดที่รายงาน (ระบุค่า 4 หลัก)
ตำแหน่งที่ 20 - 22	หมายถึง	ลำดับที่ของเดือนของงวดที่รายงาน (ระบุค่า 2 หลัก) และตามด้วยอักษร “_” (Underscroll)
ตำแหน่งที่ 23	หมายถึง	ลำดับที่แฟ้มข้อมูลในงวดการรายงานข้อมูล

ตัวอย่างชื่อแฟ้ม: MC_EN_V01_9999_201502_1.XML

หมายเหตุ

- 1) ดูตัวอย่าง XML File ได้ที่ภาคผนวก

3. ตารางการรับ/คืนเบี้ยประกันภัย

โดยกำหนดชื่อแฟ้มข้อมูลที่ใช้ในการนำส่งข้อมูล กรณีนำส่งด้วยช่องทาง Upload File ดังนี้

ตำแหน่งที่ 1 - 3	หมายถึง	ให้กำหนดเป็น “MC_” คือ ข้อมูลกรมธรรม์ประกันภัยรถยนต์ ภาคบังคับ
ตำแหน่งที่ 4 - 6	หมายถึง	ให้กำหนดเป็น “RV_”
ตำแหน่งที่ 7 - 10	หมายถึง	ให้กำหนดเป็น “V01_” คือ Version ของการส่งข้อมูลตามคำสั่งนายทะเบียน
ตำแหน่งที่ 11 - 15	หมายถึง	รหัสของบริษัทที่รายงานข้อมูล และตามด้วยอักษร “_” (Underscroll)
ตำแหน่งที่ 16 - 19	หมายถึง	ปี (ค.ศ.) ของงวดที่รายงาน (ระบุค่า 4 หลัก)
ตำแหน่งที่ 20 - 22	หมายถึง	ลำดับที่ของเดือนของงวดที่รายงาน (ระบุค่า 2 หลัก) และตามด้วยอักษร “_” (Underscroll)
ตำแหน่งที่ 23	หมายถึง	ลำดับที่แฟ้มข้อมูลในงวดการรายงานข้อมูล

ตัวอย่างชื่อแฟ้ม: MC_RV_V01_9999_201502_1.XML

หมายเหตุ

- 1) ดูตัวอย่าง XML File ได้ที่ภาคผนวก

4. ชุดข้อมูลรายการสินไหมทดแทน มีตารางรายละเอียดแบบโครงสร้างที่เกี่ยวข้อง 2 ตารางคือ

4.1 ตารางรายการสินไหมทดแทน

โดยกำหนดชื่อแฟ้มข้อมูลที่ใช้ในการนำส่งข้อมูล กรณีนำส่งด้วยช่องทาง Upload File ดังนี้

ตำแหน่งที่ 1 - 3	หมายถึง	ให้กำหนดเป็น “MC_” คือ ข้อมูลกรมธรรม์ประกันภัยรถยนต์ ภาคบังคับ
ตำแหน่งที่ 4 - 6	หมายถึง	ให้กำหนดเป็น “CL_”
ตำแหน่งที่ 7 - 10	หมายถึง	ให้กำหนดเป็น “V01_” คือ Version ของการส่งข้อมูลตามคำสั่งนายทะเบียน
ตำแหน่งที่ 11 - 15	หมายถึง	รหัสของบริษัทที่รายงานข้อมูล และตามด้วยอักษร “_” (Underscroll)
ตำแหน่งที่ 16 - 19	หมายถึง	ปี (ค.ศ.) ของงวดที่รายงาน (ระบุค่า 4 หลัก)
ตำแหน่งที่ 20 - 22	หมายถึง	ลำดับที่ของเดือนของงวดที่รายงาน (ระบุค่า 2 หลัก) และตามด้วยอักษร “_” (Underscroll)
ตำแหน่งที่ 23	หมายถึง	ลำดับที่แฟ้มข้อมูลในงวดการรายงานข้อมูล

ตัวอย่างชื่อแฟ้ม: MC_CL_V01_9999_201502_1.XML

หมายเหตุ

- 1) ดูตัวอย่าง XML File ได้ที่ภาคผนวก

4.2 ตารางผู้ประสบภัย

โดยกำหนดชื่อแฟ้มข้อมูลที่ใช้ในการนำส่งข้อมูล กรณีนำส่งด้วยช่องทาง Upload File ดังนี้

ตำแหน่งที่ 1 - 3	หมายถึง	ให้กำหนดเป็น “MC_” คือ ข้อมูลกรมธรรม์ประกันภัยรถยนต์ ภาคบังคับ
ตำแหน่งที่ 4 - 6	หมายถึง	ให้กำหนดเป็น “IJ_”
ตำแหน่งที่ 7 - 10	หมายถึง	ให้กำหนดเป็น “V01_” คือ Version ของการส่งข้อมูลตามคำสั่งนายทะเบียน
ตำแหน่งที่ 11 - 15	หมายถึง	รหัสของบริษัทที่รายงานข้อมูล และตามด้วยอักษร “_” (Underscroll)
ตำแหน่งที่ 16 - 19	หมายถึง	ปี (ค.ศ.) ของงวดที่รายงาน (ระบุค่า 4 หลัก)
ตำแหน่งที่ 20 - 22	หมายถึง	ลำดับที่ของเดือนของงวดที่รายงาน (ระบุค่า 2 หลัก) และตามด้วยอักษร “_” (Underscroll)
ตำแหน่งที่ 23	หมายถึง	ลำดับที่แฟ้มข้อมูลในงวดการรายงานข้อมูล

ตัวอย่างชื่อแฟ้ม: MC_IJ_V01_9999_201502_1.XML

หมายเหตุ

- 1) ดูตัวอย่าง XML File ได้ที่ภาคผนวก

5. ตารางแบบรายการจ่ายค่าสินไหมทดแทน

โดยกำหนดชื่อแฟ้มข้อมูลที่ใช้ในการนำส่งข้อมูล กรณีนำส่งด้วยช่องทาง Upload File ดังนี้

ตำแหน่งที่ 1 - 3	หมายถึง	ให้กำหนดเป็น “MC_” คือ ข้อมูลกรมธรรม์ประกันภัยรถยนต์ ภาคบังคับ
ตำแหน่งที่ 4 - 6	หมายถึง	ให้กำหนดเป็น “PV_”
ตำแหน่งที่ 7 - 10	หมายถึง	ให้กำหนดเป็น “V01_” คือ Version ของการส่งข้อมูลตามคำสั่งนายทะเบียน
ตำแหน่งที่ 11 - 15	หมายถึง	รหัสของบริษัทที่รายงานข้อมูล และตามด้วยอักษร “_” (Underscroll)
ตำแหน่งที่ 16 - 19	หมายถึง	ปี (ค.ศ.) ของงวดที่รายงาน (ระบุค่า 4 หลัก)
ตำแหน่งที่ 20 - 22	หมายถึง	ลำดับที่ของเดือนของงวดที่รายงาน (ระบุค่า 2 หลัก) และตามด้วยอักษร “_” (Underscroll)
ตำแหน่งที่ 23	หมายถึง	ลำดับที่แฟ้มข้อมูลในงวดการรายงานข้อมูล

ตัวอย่างชื่อแฟ้ม: MC_PV_V01_9999_201502_1.XML

หมายเหตุ

- 1) ดูตัวอย่าง XML File ได้ที่ภาคผนวก

6. ตารางการรับคืนสินไหมทดแทน

โดยกำหนดชื่อแฟ้มข้อมูลที่ใช้ในการนำส่งข้อมูล กรณีนำส่งด้วยช่องทาง Upload File ดังนี้

ตำแหน่งที่ 1 - 3	หมายถึง	ให้กำหนดเป็น “MC_” คือ ข้อมูลกรมธรรม์ประกันภัยรถยนต์ ภาคบังคับ
ตำแหน่งที่ 4 - 6	หมายถึง	ให้กำหนดเป็น “RC_”
ตำแหน่งที่ 7 - 10	หมายถึง	ให้กำหนดเป็น “V01_” คือ Version ของการส่งข้อมูลตามคำสั่งนายทะเบียน
ตำแหน่งที่ 11 - 15	หมายถึง	รหัสของบริษัทที่รายงานข้อมูล และตามด้วยอักษร “_” (Underscroll)
ตำแหน่งที่ 16 - 19	หมายถึง	ปี (ค.ศ.) ของงวดที่รายงาน (ระบุค่า 4 หลัก)
ตำแหน่งที่ 20 - 22	หมายถึง	ลำดับที่ของเดือนของงวดที่รายงาน (ระบุค่า 2 หลัก) และตามด้วยอักษร “_” (Underscroll)
ตำแหน่งที่ 23	หมายถึง	ลำดับที่แฟ้มข้อมูลในงวดการรายงานข้อมูล

ตัวอย่างชื่อแฟ้ม: MC_RC_V01_9999_201502_1.XML

หมายเหตุ

- 1) ดูตัวอย่าง XML File ได้ที่ภาคผนวก

1. ตารางค่าธรรมเนียมประกันภัย

ลำดับ ที่	ชื่อข้อมูลภาษาไทย	ชื่อข้อมูลภาษาอังกฤษ	คำอธิบาย	Data Type/Size	ข้อกำหนดของฟิลด์	การตรวจสอบข้อมูล ขั้นต้น	การตรวจสอบข้อมูล เชิงลึก	*
1.	รหัสบริษัทประกันภัย	CompanyCode	รหัสบริษัทประกันภัย ตามที่สำนักงาน คปภ. กำหนด (อ้างอิงตารางที่ 1)	String(4)	รหัสบริษัทประกันภัย ตามที่สำนักงาน คปภ. กำหนด	1) Not null/Not blank 2) รหัสต้องมีอยู่ในตารางที่ 1 3) ความยาวต้องเท่ากับ 4 ตัวอักษร	(#) คีย์หลักของข้อมูล ห้ามระบุค่าซ้ำ	
2.	เลขที่กรมธรรม์ประกันภัย	PolicyNumber	เลขที่กรมธรรม์ประกันภัย ตามที่บริษัทประกันภัยกำหนด	String(30)		1) Not null/Not blank 2) ความยาวไม่เกิน 30 ตัวอักษร	(#) คีย์หลักของข้อมูล ห้ามระบุค่าซ้ำ	
3.	รหัสบาร์โค้ด (Barcode) บน ตารางกรมธรรม์ประกันภัย	BarCode	รหัสบาร์โค้ด (Barcode) บนตารางกรมธรรม์ประกันภัย	String(13)		1) Not null/Not blank 2) ความยาวไม่เกิน 13 ตัวอักษร		A
4.	รหัสประเภทผู้เอาประกันภัย	InsuredType	รหัสประเภทผู้เอาประกันภัย “1” = บุคคลธรรมดา “2” = นิติบุคคล	String(1)		1) Not null/Not blank 2) ต้องมีค่าเป็น “1”, “2” 3) ความยาวไม่เกิน 1 ตัวอักษร		A
5.	เลขที่บัตรประจำตัวประชาชน/ เลขที่บัตรประชาชนคนต่างด้าว/ เลขที่หนังสือเดินทาง/เลขที่ใบ ทะเบียนการค้า ของผู้เอาประกันภัย	InsuredCitizenId	หมายเลขที่แสดงถึงผู้เอา ประกันภัย เช่น เลขที่บัตร ประจำตัวประชาชน, เลขที่บัตร ประชาชนคนต่างด้าว, เลขที่ หนังสือเดินทาง, เลขที่ใบทะเบียน การค้าของผู้เอาประกันภัย	String(20)	1) ให้ส่งหมายเลขยืนยันตัว บุคคลธรรมดาและนิติบุคคล	1) Not null/Not blank 2) ความยาวไม่เกิน 20 ตัวอักษร	1) ถ้าหมายเลขฯ มีความ ยาว 13 ตัวอักษร ให้ทำการ Check Digit หลักสุดท้าย 2) ถ้าหมายเลขฯ มีความยาวน้อยกว่า 13 ตัวอักษรให้ทำการตรวจสอบ ว่าต้องมีตัวอักษรผสมใน หมายเลขฯ ด้วย	A
6.	ชื่อ - นามสกุลผู้เอาประกันภัย	InsuredName	ชื่อ - นามสกุลผู้เอาประกันภัย	String(200)		1) Not null/Not blank 2) ความยาวไม่เกิน 200 ตัวอักษร		A
7.	ที่อยู่ผู้เอาประกันภัย	InsuredAddress	ที่อยู่ผู้เอาประกันภัย	String(200)		1) Not null/Not blank 2) ความยาวไม่เกิน 200 ตัวอักษร		A
8.	รหัสจังหวัด, อำเภอ, ตำบล	InsuredProvinceDistrict SubDistrict	รหัสจังหวัด, อำเภอ, ตำบล (อ้างอิงตารางที่ 4)	String(6)	กรณีที่เป็นที่อยู่ต่างประเทศ ให้รายงาน “000000”	1) Not null/Not blank 2) รหัสต้องมีในตารางที่ 4 3) ความยาวต้องเท่ากับ 6 ตัวอักษร		A
9.	รหัสไปรษณีย์	InsuredZipCode	รหัสไปรษณีย์	String(5)	กรณีที่เป็นที่อยู่ต่างประเทศ ให้รายงาน “00000”	1) Not null/Not blank 2) ความยาวต้องเท่ากับ 5 ตัวอักษร		A
10.	รหัสประเทศ	InsuredCountryCode	รหัสประเทศ (อ้างอิงตารางที่ 5)	String(3)		1) Not null/Not blank 2) รหัสต้องมีในตารางที่ 5 3) ความยาวต้องเท่ากับ 3 ตัวอักษร		A

ลำดับ ที่	ชื่อข้อมูลภาษาไทย	ชื่อข้อมูลภาษาอังกฤษ	คำอธิบาย	Data Type/Size	ข้อกำหนดของฟิลด์	การตรวจสอบข้อมูล ขั้นต้น	การตรวจสอบข้อมูล เชิงลึก	*
11.	วันที่เริ่มความคุ้มครอง	EffectiveDate	วันที่เริ่มความคุ้มครอง โดยจัดส่งเป็นปี ค.ศ.	Date (yyyymmdd)		1) Not null/Not blank 2) รูปแบบวันที่ถูกต้อง		U
12.	วันที่สิ้นสุดความคุ้มครอง	ExpiryDate	วันที่สิ้นสุดความคุ้มครอง โดยจัดส่งเป็นปี ค.ศ.	Date (yyyymmdd)		1) Not null/Not blank 2) รูปแบบวันที่ถูกต้อง		U
13.	วันที่ทำสัญญา	AgreeDate	วันที่ทำสัญญา โดยจัดส่งเป็นปี ค.ศ.	Date (yyyymmdd)		1) Not null/Not blank 2) รูปแบบวันที่ถูกต้อง		A
14.	วันที่ออกเอกสาร	IssuedDate	วันที่ออกเอกสาร โดยจัดส่งเป็นปี ค.ศ.	Date (yyyymmdd)		1) Not null/Not blank 2) รูปแบบวันที่ถูกต้อง		A
15.	วันที่บันทึกรายการทางบัญชี	AccountingDate	วันที่บันทึกรายการทางบัญชี โดยจัดส่งเป็นปี ค.ศ.	Date (yyyymmdd)		1) Not null/Not blank 2) รูปแบบวันที่ถูกต้อง		A
16.	เลขที่ทะเบียนรถ	VehicleLicense	เลขที่ทะเบียนรถ	String(20)	กรณีรถป้ายแดง ให้รายงาน “ใหม่”	1) Not null/Not blank 2) รูปแบบเลขทะเบียนรถถูกต้อง 3) ความยาวไม่เกิน 20 ตัวอักษร		
17.	ทะเบียนรถจังหวัด	VehicleLicenseProvince	ทะเบียนรถจังหวัด (อ้างอิงตารางที่3)	String(2)	กรณีเป็นรถต่างประเทศ กำหนด 00	1) Not null/Not blank ยกเว้น กรณีรถป้ายแดง 2) ต้องมีรหัสในตารางที่ 3 3) ความยาวต้องเท่ากับ 2 ตัวอักษร		
18.	รหัสประเทศ	VehicleCountryCode	รหัสประเทศ (อ้างอิงตารางที่ 5)	String(3)		1) Not null/Not blank 2) รหัสต้องมีในตารางที่ 5 3) ความยาวต้องเท่ากับ 3 ตัวอักษร		A
19.	เลขตัวรถ(เลขตัวถัง)	VehicleChassis	เลขตัวรถ(เลขตัวถัง)	String(35)		1) Not null/Not blank 2) ความยาวไม่เกิน 35 ตัวอักษร		
20.	รหัสประเภทรถ	VehicleType	รหัสประเภทรถ (อ้างอิงตารางที่ 2)	String(4)		1) Not null/Not blank 2) รหัสต้องมีในตารางที่ 2 3) ความยาวต้องเท่ากับ 4 ตัวอักษร		
21.	จำนวนเบี้ยประกันภัยสุทธิ	NetPremiumAmt	จำนวนเบี้ยประกันภัยสุทธิ ไม่รวมภาษีอากรแสดมปี	Number(12,2)		1) Not null/Not blank 2) ต้องเป็นตัวเลขเท่านั้น		
22.	อากร	Stamp	อากร	Number(9)		1) Not null/Not blank 2) ต้องเป็นตัวเลขเท่านั้น		A
23.	ภาษีมูลค่าเพิ่ม	Vat	ภาษีมูลค่าเพิ่ม	Number(10,2)		1) Not null/Not blank 2) ต้องเป็นตัวเลขเท่านั้น		A

ลำดับ ที่	ชื่อข้อมูลภาษาไทย	ชื่อข้อมูลภาษาอังกฤษ	คำอธิบาย	Data Type/Size	ข้อกำหนดของฟิลด์	การตรวจสอบข้อมูล ขั้นต้น	การตรวจสอบข้อมูล เชิงลึก	*
24.	จำนวนเงินค่าบำเหน็จ	CommissionAmt	จำนวนเงินค่าบำเหน็จ	Number(12,2)		1) Not null/Not blank 2) ต้องเป็นตัวเลขเท่านั้น		A
25.	เลขที่ใบอนุญาตตัวแทน/นายหน้า ประกันวินาศภัย	AgentBrokerLicense	เลขที่ใบอนุญาตตัวแทน/นายหน้า ประกันวินาศภัยที่ได้รับ ความเห็นชอบจากสำนักงาน คปภ.	String(20)	กรณีเป็นการซื้อตรงกับบริษัท ให้ใส่รหัสบริษัท (ตัวเลข 4 หลัก)	1) Not null/Not blank 2) สอดคล้องตามมาตรฐาน 3) ความยาวไม่เกิน 20 ตัวอักษร	1) ต้องสอดคล้อง ตามที่ได้รับความเห็นชอบ จากสำนักงาน คปภ.	A
26.	ช่องทางการจำหน่าย	Distribution	ช่องทางการจำหน่ายของบริษัท ประกันภัย “01” = ตัวแทน (Agent) “02” = นายหน้า (Broker) “03” = ธนาคาร (Bancassurance) “04” = ไปรษณีย์ (Direct Mail) “05” = ทางโทรศัพท์ (Tele Marketing) “06” = ลูกค้าติดต่อโดยตรง กับบริษัท (Walkin) “07” = ผ่านองค์กร (Worksite) “08” = ขายผ่านอินเทอร์เน็ต (Internet) “99” = อื่นๆ	String(2)		1) Not null/Not blank 2) ต้องมีค่าเป็น “01”, “02”, ..., “08”, “99” 3) ความยาวต้องเท่ากับ 2 ตัวอักษร		A
27.	สถานะของการส่งข้อมูล	TransactionStatus	สถานะของการส่งข้อมูล “N” = รายการใหม่ “U” = รายการแก้ไข “C” = รายการยกเลิก	String(1)	กรณีเป็นการส่งข้อมูลเพื่อ ปรับปรุงข้อมูลที่จัดส่งให้ สำนักงาน คปภ. ให้ใส่รหัส เป็น “U” (รายการแก้ไข) หรือ “C” (รายการยกเลิก)	1) Not null/Not blank 2) ต้องมีค่าเป็น “N”, “U”, “C” 3) ความยาวไม่เกิน 1 ตัวอักษร		A
28.	หมายเลขอ้างอิงรายการ	ReferenceNumber	หมายเลขอ้างอิงที่ออกให้โดยระบบ Insurance Bureau ของสำนักงาน คปภ.	String(35)	ใส่ค่าหมายเลขอ้างอิงในกรณี ที่เป็นการแก้ไข/ยกเลิกข้อมูล	1) Not null/Not blank 2) กรณีที่สถานะของการส่งข้อมูล เป็น “U”, “C” 3) ความยาวไม่เกิน 35 ตัวอักษร		A

หมายเหตุ : # คีย์หลักของข้อมูล (Primary Key) ประกอบด้วย รหัสบริษัทประกันภัย, เลขที่กรมธรรม์ประกันภัย
ห้ามระบุค่าซ้ำกรณีส่งสถานะของการส่งข้อมูลเป็น “N”

คำอธิบายเพิ่มเติม
ตารางกรมธรรม์รับประกันภัย

1. ข้อมูลเลขที่ทะเบียนรถ (ลำดับที่ 16) ขอให้ทางบริษัทประกันภัยปฏิบัติดังนี้
 - 1.1. กรณีเป็นทะเบียนรถแบบเก่า

รถในกรุงเทพฯ ทะเบียนจะต้องประกอบด้วย ตัวเลข 1 ตัว และตัวอักษร 1 ตัว รถต่างจังหวัด ทะเบียนจะต้อง ประกอบด้วย ตัวอักษร 1 ตัว ให้ทำการบันทึกโดยตัวเลขติดกับตัวอักษรโดยไม่ต้องมีช่องว่าง หรือเครื่องหมาย “-”

เช่น	รถใน กรุงเทพฯ ทะเบียน 7ธ-7755	ให้ทำการระบุเป็น 7ธ7755
	รถต่างจังหวัด ทะเบียน ศ-9988	ให้ทำการระบุเป็น ศ9988
 - 1.2. กรณีเป็นทะเบียนรถแบบใหม่

รถยนต์ ทะเบียนจะต้องประกอบด้วย ตัวอักษร 2 ตัว และตัวเลข 4 ตัว
รถจักรยานยนต์ ทะเบียนจะต้องประกอบด้วย ตัวอักษร 3 ตัวและตัวเลข 3 ตัว
แต่ตัวเลขดังกล่าวถ้ามี ศูนย์ อยู่ข้างหน้าจะไม่ปรากฏที่ป้ายทะเบียนเพราะฉะนั้นการบันทึกข้อมูลกรณีที่เป็นรถยนต์ให้ส่งตัวเลขมา ให้ครบทั้ง 4 ตัว กรณีที่เป็นรถจักรยานยนต์ส่งให้ครบทั้ง 3 ตัว

เช่น	รถยนต์	ทะเบียน พอ 5	ให้ทำการระบุเป็น พอ0005
	รถจักรยานยนต์	ทะเบียน ธทน 5	ให้ทำการส่งเป็น ธทน005
 - 1.3. ข้อมูลที่ทำการบันทึกจะต้องทำการขีดซ้าย
 - 1.4. ในกรณีรถที่ยังไม่จดทะเบียน (ป้ายแดง) ให้ระบุเป็น คำว่า “ใหม่” เท่านั้นและรหัสจังหวัดกำหนดเป็น “99”
2. ข้อมูลเลขตัวถัง (ลำดับที่ 19) ขอให้ทางบริษัทประกันภัยปฏิบัติดังนี้
 - 2.1. ไม่ให้เพิ่มเติมตัวอักษรอื่นใดเข้าไปในตัวเลขตัวถังที่จดจากตัวรถจริงๆ
 - 2.2. หากเลขตัวถังมีช่องว่างระหว่างชุดตัวอักษรหรือตัวเลขที่ประกอบกันขึ้นเป็นเลขตัวรถให้ตัดช่องว่างเหล่านั้นออกให้หมด
 - 2.3. ให้ทำการบันทึกข้อมูลขีดซ้าย

2. ตารางสลิทหลัง

ลำดับ ที่	ชื่อข้อมูลภาษาไทย	ชื่อข้อมูลภาษาอังกฤษ	คำอธิบาย	Data Type/Size	ข้อกำหนดของฟิลด์	การตรวจสอบข้อมูล ขั้นต้น	การตรวจสอบข้อมูล เชิงลึก	*
1.	รหัสบริษัทประกันภัย	CompanyCode	รหัสบริษัทประกันภัย ตามที่สำนักงาน คปภ. กำหนด (อ้างอิงตารางที่ 1)	String(4)	รหัสบริษัทประกันภัย ตามที่สำนักงาน คปภ. กำหนด	1) Not null/Not blank 2) รหัสต้องมีอยู่ในตารางที่ 1 3) ความยาวต้องเท่ากับ 4 ตัวอักษร	(#) คีย์หลักของข้อมูล ห้ามระบุค่าซ้ำ	
2.	เลขที่กรมธรรม์ประกันภัย	PolicyNumber	เลขที่กรมธรรม์ประกันภัย ตามที่บริษัทประกันภัยกำหนด	String(30)		1) Not null/Not blank 2) ความยาวไม่เกิน 30 ตัวอักษร	(#) คีย์หลักของข้อมูล ห้ามระบุค่าซ้ำ	
3.	เลขที่สลิทหลัง	EndorsementNumber	เลขที่สลิทหลัง	String(30)		1) Not null/Not blank 2) ความยาวไม่เกิน 30 ตัวอักษร	(#) คีย์หลักของข้อมูล ห้ามระบุค่าซ้ำ	
4.	รหัส Barcode บนตารางกรมธรรม์ประกันภัย	BarCode	รหัส Barcode บนตารางกรมธรรม์ประกันภัย	String(13)		1) Not null/Not blank 2) ความยาวไม่เกิน 13 ตัวอักษร		A
5.	ลำดับที่สลิทหลัง	EndorsementSeq	ลำดับที่สลิทหลัง	Number(3)		1) Not null/Not blank 2) ต้องมีค่าเป็นตัวเลขเท่านั้น		A
6.	รหัสบอกความเปลี่ยนแปลง ของสลิทหลัง	EndorsmentType	รหัสบอกความเปลี่ยนแปลง ของสลิทหลัง “2” = ข้อมูลสลิทหลัง-ในกรณี ที่มีการปรับเบี้ยเพิ่ม “3” = ข้อมูลสลิทหลัง-ในกรณี ที่มีการปรับเบี้ยลด “4” = ข้อมูลสลิทหลัง ที่ไม่มีผลกระทบต่อเบี้ยประกันภัย “5” = สลิทหลังเปลี่ยนแปลง ผู้เอาประกันภัย “6” = ข้อมูลสลิทหลังยกเลิก กรมธรรม์ประกันภัย	String(2)		1) Not null/Not blank 2) ต้องมีค่าเป็น “2”, “3”, “4”, “5”, “6” 3) ความยาวไม่เกิน 2 ตัวอักษร		U
7.	รหัสประเภทผู้เอาประกันภัย	InsuredType	รหัสประเภทผู้เอาประกันภัย “1” = บุคคลธรรมดา “2” = นิติบุคคล	String(1)		1) Not null/Not blank 2) ต้องมีค่าเป็น “1”, “2” 3) ความยาวไม่เกิน 1 ตัวอักษร		A
8.	เลขที่บัตรประจำตัวประชาชน/ เลขที่บัตรประชาชนคนต่างด้าว/ เลขที่หนังสือเดินทาง/เลขที่ใบ ทะเบียนการค้าของผู้เอาประกันภัย	InsuredCitizenId	หมายเลขที่แสดงถึงผู้เอา ประกันภัย เช่น เลขที่บัตร ประจำตัวประชาชน, เลขที่บัตร ประชาชนคนต่างด้าว, เลขที่ หนังสือเดินทาง, เลขที่ใบทะเบียน การค้าของผู้เอาประกันภัย	String(20)	1) ให้ส่งหมายเลขยืนยันตัว บุคคลธรรมดาและนิติบุคคล	1) Not null/Not blank 2) ความยาวไม่เกิน 20 ตัวอักษร	1) ถ้าหมายเลขฯ มีความยาว 13 ตัวอักษร ให้ทำการ Check Digit หลักสุดท้าย 2) ถ้าหมายเลขฯ มีความยาวน้อยกว่า	A

ลำดับ ที่	ชื่อข้อมูลภาษาไทย	ชื่อข้อมูลภาษาอังกฤษ	คำอธิบาย	Data Type/Size	ข้อกำหนดของฟิลด์	การตรวจสอบข้อมูล ขั้นต้น	การตรวจสอบข้อมูล เชิงลึก	*
							13 ตัวอักษรให้ทำการ ตรวจสอบว่าต้องมี ตัวอักษรผสม ในหมายเลขฯ ด้วย	
9.	ชื่อ - นามสกุลผู้เอาประกันภัย	InsuredName	ชื่อ - นามสกุลผู้เอาประกันภัย	String(200)		1) Not null/Not blank 2) ความยาวไม่เกิน 200 ตัวอักษร		A
10.	ที่อยู่ผู้เอาประกันภัย	InsuredAddress	ที่อยู่ผู้เอาประกันภัย	String(200)		1) Not null/Not blank 2) ความยาวไม่เกิน 200 ตัวอักษร		A
11.	รหัสจังหวัด, อำเภอ, ตำบล	InsuredProvinceDistrict SubDistrict	รหัสจังหวัด, อำเภอ, ตำบล (อ้างอิงตารางที่ 4)	String(6)	กรณีที่เป็นที่อยู่ต่างประเทศ ให้รายงาน "000000"	1) Not null/Not blank 2) รหัสต้องมีในตารางที่ 4 3) ความยาวต้องเท่ากับ 6 ตัวอักษร		A
12.	รหัสไปรษณีย์	InsuredZipCode	รหัสไปรษณีย์	String(5)	กรณีที่เป็นที่อยู่ต่างประเทศ ให้รายงาน "00000"	1) Not null/Not blank 2) ความยาวต้องเท่ากับ 5 ตัวอักษร		A
13.	รหัสประเทศ	InsuredCountryCode	รหัสประเทศ (อ้างอิงตารางที่ 5)	String(3)		1) Not null/Not blank 2) รหัสต้องมีในตารางที่ 5 3) ความยาวต้องเท่ากับ 3 ตัวอักษร		A
14.	วันที่ออกเอกสาร	IssuedDate	วันที่ออกเอกสาร โดยจัดส่งเป็นปี ค.ศ.	Date (yyyymmdd)		1) Not null/Not blank 2) รูปแบบวันที่ถูกต้อง		A
15.	วันที่มีผลบังคับของสลักหลัง	EndorsementEffectiveDate	วันที่มีผลบังคับของสลักหลัง โดยจัดส่งเป็นปี ค.ศ.	Date (yyyymmdd)		1) Not null/Not blank 2) รูปแบบวันที่ถูกต้อง		U
16.	วันที่เริ่มความคุ้มครอง (ใช้ในกรณีแก้ไขการบันทึกผิดพลาด เท่านั้น)	EffectiveDate	วันที่เริ่มความคุ้มครอง โดยจัดส่งเป็นปี ค.ศ.	Date (yyyymmdd)		1) Not null/Not blank 2) รูปแบบวันที่ถูกต้อง		U
17.	วันที่สิ้นสุดความคุ้มครอง	ExpiryDate	วันที่สิ้นสุดความคุ้มครอง โดยจัดส่งเป็นปี ค.ศ.	Date (yyyymmdd)		1) Not null/Not blank 2) รูปแบบวันที่ถูกต้อง		U
18.	วันที่บันทึกรายการทางบัญชี	AccountingDate	วันที่บันทึกรายการทางบัญชี โดยจัดส่งเป็นปี ค.ศ.	Date (yyyymmdd)		1) Not null/Not blank 2) รูปแบบวันที่ถูกต้อง		A
19.	เลขที่ทะเบียนรถ	VehicleLicense	เลขที่ทะเบียนรถ	String(20)	กรณีรถป้ายแดง ให้รายงาน "ใหม่"	1) Not null/Not blank 2) รูปแบบเลขทะเบียนรถถูกต้อง 3) ความยาวไม่เกิน 20 ตัวอักษร		
20.	ทะเบียนรถจังหวัด	VehicleLicenseProvince	ทะเบียนรถจังหวัด (อ้างอิงตารางที่ 3)	String(2)	กรณีเป็นรถต่างประเทศ กำหนด 00	1) Not null/Not blank ยกเว้นกรณีรถป้ายแดง		

ลำดับ ที่	ชื่อข้อมูลภาษาไทย	ชื่อข้อมูลภาษาอังกฤษ	คำอธิบาย	Data Type/Size	ข้อกำหนดของฟิลด์	การตรวจสอบข้อมูล ขั้นต้น	การตรวจสอบข้อมูล เชิงลึก	*
						2) ต้องมีรหัสในตารางที่ 3 3) ความยาวต้องเท่ากับ 2 ตัวอักษร		
21.	รหัสประเทศ	VehicleCountryCode	รหัสประเทศ (อ้างอิงตารางที่ 5)	String(3)		1) Not null/Not blank 2) รหัสต้องมีในตารางที่ 5 3) ความยาวต้องเท่ากับ 3 ตัวอักษร		A
22.	เลขตัวรถ(เลขตัวถัง)	VehicleChassis	เลขตัวรถ(เลขตัวถัง)	String(35)		1) Not null/Not blank 2) ความยาวไม่เกิน 35 ตัวอักษร		
23.	รหัสประเภทรถ	VehicleType	รหัสประเภทรถ (อ้างอิงตารางที่ 2)	String(4)		1) Not null/Not blank 2) รหัสต้องมีในตารางที่ 2 3) ความยาวต้องเท่ากับ 4 ตัวอักษร		
24.	จำนวนเบี้ยประกันภัยสุทธิ เปลี่ยนแปลง	PremiumChangeAmt	จำนวนเบี้ยประกันภัยสุทธิ เปลี่ยนแปลง	Number(12,2)		1) Not null/Not blank 2) ต้องมีค่าเป็นตัวเลขเท่านั้น	1) กรณี ประเภทรายการ = "1", "2" เบี้ยประกันภัยต้อง > 0 2) กรณี ประเภทรายการ = "3" เบี้ยประกันภัยต้อง < 0 3) กรณี ประเภทรายการ = "4", "5" เบี้ยประกันภัยต้อง = 0 4) กรณี ประเภทรายการ = "6" เบี้ยประกันภัยต้อง <= 0	
25.	อากร	Stamp	อากร	Number(9)		1) Not null/Not blank 2) ต้องมีค่าเป็นตัวเลขเท่านั้น		A
26.	ภาษีมูลค่าเพิ่ม	Vat	ภาษีมูลค่าเพิ่ม	Number(10,2)		1) Not null/Not blank 2) ต้องมีค่าเป็นตัวเลขเท่านั้น		A
27.	จำนวนเงินค่าบำเหน็จ	CommissionAmt	จำนวนเงินค่าบำเหน็จ	Number(12,2)		1) Not null/Not blank 2) ต้องมีค่าเป็นตัวเลขเท่านั้น		A
28.	เลขที่ใบอนุญาตตัวแทน/นายหน้า ประกันวินาศภัย	AgentBrokerLicense	เลขที่ใบอนุญาตตัวแทน/นายหน้า ประกันวินาศภัยที่ได้รับ ความเห็นชอบจากสำนักงาน คปภ.	String(20)	กรณีเป็นการซื้อตรงกับบริษัท ให้ใส่รหัสบริษัท (ตัวเลข 4 หลัก)	1) Not null/Not blank 2) ความยาวไม่เกิน 20 ตัวอักษร	1) ต้องสอดคล้องตามที่ ได้รับความเห็นชอบจาก สำนักงาน คปภ.	A

ลำดับ ที่	ชื่อข้อมูลภาษาไทย	ชื่อข้อมูลภาษาอังกฤษ	คำอธิบาย	Data Type/Size	ข้อกำหนดของฟิลด์	การตรวจสอบข้อมูล ขั้นต้น	การตรวจสอบข้อมูล เชิงลึก	*
29.	ช่องทางการจำหน่าย	Distribution	ช่องทางการจำหน่าย ของบริษัทประกันภัย “01” = ตัวแทน (Agent) “02” = นายหน้า (Broker) “03” = ธนาคาร (Bancassurance) “04” = ไปรษณีย์ (Direct Mail) “05” = ทางโทรศัพท์ (Tele Marketing) “06” = ลูกค้าติดต่อโดยตรง กับบริษัท (Walkin) “07” = ผ่านองค์กร (Worksite) “08” = ขายผ่านอินเทอร์เน็ต (Internet) “99” = อื่นๆ	String(2)		1) Not null/Not blank 2) ต้องมีค่าเป็น “01”, “02”, ..., “08”, “99” 3) ความยาวต้องเท่ากับ 2 ตัวอักษร		A
30.	สถานะของการส่งข้อมูล	TransactionStatus	สถานะของการส่งข้อมูล “N” = รายการใหม่ “U” = รายการแก้ไข “C” = รายการยกเลิก	String(1)	กรณีเป็นการส่งข้อมูลเพื่อ ปรับปรุงข้อมูลที่จัดส่งให้ สำนักงาน คปภ. ให้ใส่รหัส เป็น “U” (รายการแก้ไข) หรือ “C” (รายการยกเลิก)	1) Not null/Not blank 2) ต้องมีค่าเป็น “N”, “U”, “C” 3) ความยาวไม่เกิน 1 ตัวอักษร		A
31.	หมายเลขอ้างอิงรายการ	ReferenceNumber	หมายเลขอ้างอิงที่ออกให้โดยระบบ Insurance Bureau ของสำนักงาน คปภ.	String(35)	ใส่ค่าหมายเลขอ้างอิงในกรณี ที่เป็นการแก้ไข/ยกเลิกข้อมูล	1) Not null/Not blank 2) กรณีที่สถานะของการส่งข้อมูล เป็น “U”, “C” 3) ความยาวไม่เกิน 35 ตัวอักษร		A

หมายเหตุ : # คีย์หลักของข้อมูล (Primary Key) ประกอบด้วย รหัสบริษัทประกันภัย, เลขที่กรมธรรม์ประกันภัย, เลขที่สลักหลัง
ห้ามระบุค่าซ้ำกรณีส่งสถานะของการส่งข้อมูลเป็น “N”

คำอธิบายเพิ่มเติม

ตารางสัณฐาน

1. ข้อมูลเลขที่ทะเบียนรถ (ลำดับที่ 19) ขอให้ทางบริษัทประกันภัยปฏิบัติดังนี้
 - 1.1. กรณีเป็นทะเบียนรถแบบเก่า

รถในกรุงเทพฯ ทะเบียนจะต้องประกอบด้วย ตัวเลข 1 ตัว และตัวอักษร 1 ตัว รถต่างจังหวัด ทะเบียนจะต้อง ประกอบด้วย ตัวอักษร 1 ตัว ให้ทำการบันทึกโดยตัวเลขติดกับตัวอักษรโดยไม่ต้องมีช่องว่าง หรือเครื่องหมาย “-”

เช่น	รถใน กรุงเทพฯ	ทะเบียน 7ธ-7755	ให้ทำการระบุเป็น 7ธ7755
	รถต่างจังหวัด	ทะเบียน ศ-9988	ให้ทำการระบุเป็น ศ9988
 - 1.2. กรณีเป็นทะเบียนรถแบบใหม่

รถยนต์ ทะเบียนจะต้องประกอบด้วย ตัวอักษร 2 ตัว และตัวเลข 4 ตัว
รถจักรยานยนต์ ทะเบียนจะต้องประกอบด้วย ตัวอักษร 3 ตัวและตัวเลข 3 ตัว
แต่ตัวเลขดังกล่าวถ้ามี ศูนย์ อยู่ข้างหน้าจะไม่ปรากฏที่ป้ายทะเบียนเพราะฉะนั้นการบันทึกข้อมูลกรณีที่เป็นรถยนต์ให้ส่งตัวเลขมา ให้ครบทั้ง 4 ตัว กรณีที่เป็นรถจักรยานยนต์ส่งให้ครบทั้ง 3 ตัว

เช่น	รถยนต์	ทะเบียน พอ 5	ให้ทำการระบุเป็น พอ0005
	รถจักรยานยนต์	ทะเบียน ธทน 5	ให้ทำการส่งเป็น ธทน005
 - 1.3. ข้อมูลที่ทำการบันทึกจะต้องทำการขีดซ้าย
 - 1.4. ในกรณีที่ยังไม่จดทะเบียน (ป้ายแดง) ให้ระบุเป็น คำว่า “ใหม่” เท่านั้นและรหัสจังหวัดกำหนดเป็น “99”
2. ข้อมูลเลขตัวถัง (ลำดับที่ 22) ขอให้ทางบริษัทประกันภัยปฏิบัติดังนี้
 - 2.1. ไม่ให้เพิ่มเติมตัวอักษรอื่นใดเข้าไปในตัวเลขตัวถังที่จดจากตัวรถจริงๆ
 - 2.2. หากเลขตัวถังมีช่องว่างระหว่างชุดตัวอักษรหรือตัวเลขที่ประกอบกันขึ้นเป็นเลขตัวรถให้ตัดช่องว่างเหล่านั้นออกให้หมด
 - 2.3. ให้ทำการบันทึกข้อมูลขีดซ้าย
3. ลำดับที่ 7 ถึง 13, 16 ถึง 23 เอาไว้บันทึกเฉพาะส่วนกรมธรรม์ประกันภัยที่ต้องการเปลี่ยนแปลง

3. ตารางการรับ/คืนเบี้ยประกันภัย

ลำดับ ที่	ชื่อข้อมูลภาษาไทย	ชื่อข้อมูลภาษาอังกฤษ	คำอธิบาย	Data Type/Size	ข้อกำหนดของฟิลด์	การตรวจสอบข้อมูล ขั้นต้น	การตรวจสอบข้อมูล เชิงลึก	*
1.	รหัสบริษัทประกันภัย	CompanyCode	รหัสบริษัทประกันภัย ตามที่สำนักงาน คปภ. กำหนด (อ้างอิงตารางที่ 1)	String(4)	รหัสบริษัทประกันภัย ตามที่สำนักงาน คปภ. กำหนด	1) Not null/Not blank 2) รหัสต้องมีอยู่ในตารางที่ 1 3) ความยาวต้องเท่ากับ 4 ตัวอักษร	(#) คีย์หลักของข้อมูล ห้ามระบุค่าซ้ำ	A
2.	เลขที่กรมธรรม์ประกันภัย	PolicyNumber	เลขที่กรมธรรม์ที่บริษัทประกันภัย กำหนด	String(30)	เลขที่กรมธรรม์ประกันภัย ต้องตรงกับข้อมูลกรมธรรม์ ประกันภัย	1) ความยาวไม่เกิน 30 ตัวอักษร	(#) คีย์หลักของข้อมูล ห้ามระบุค่าซ้ำ	A
3.	เลขที่สลักหลัง	EndorsementNumber	เลขที่สลักหลังที่บริษัทประกันภัย กำหนด	String(30)		1) Not null/Not blank กรณีที่เป็นรายการสลักหลัง 2) ความยาวไม่เกิน 30 ตัวอักษร	(#) คีย์หลักของข้อมูล ห้ามระบุค่าซ้ำ	A
4.	วันที่รับเบี้ยจากผู้เอาประกันภัย	ReceiptDateFromInsured	วันที่รับเบี้ยประกันภัยจาก ผู้เอาประกันภัย โดยจัดส่งเป็นปี ค.ศ.	Date (yyyymmdd)		1) Not null/Not blank 2) รูปแบบวันที่ถูกต้อง	(#) คีย์หลักของข้อมูล ห้ามระบุค่าซ้ำ	A
5.	วันที่รับเบี้ยประกันภัย จากตัวแทน/นายหน้า	ReceiptDateFromAgentBroker	วันที่รับเบี้ยประกันภัยจากตัวแทน/ นายหน้า โดยจัดส่งเป็น ค.ศ.	Date (yyyymmdd)	กรณีที่ได้รับเบี้ย จากผู้เอาประกันภัยโดยตรง แล้วไม่ต้องรายงาน	1) รูปแบบวันที่ถูกต้อง		A
6.	เลขที่ใบอนุญาตตัวแทน/นายหน้า ประกันวินาศภัย	AgentBrokerLicense	เลขที่ใบอนุญาตตัวแทน/นายหน้า ประกันวินาศภัยที่ได้รับความเห็นชอบ จากสำนักงาน คปภ.	String(20)	กรณีเป็นการซื้อตรงกับบริษัท ให้ใส่รหัสบริษัท (ตัวเลข 4 หลัก)	1) Not null/Not blank 2) ความยาวไม่เกิน 20 ตัวอักษร	1) ต้องสอดคล้อง ตามที่ได้รับความเห็นชอบ จากสำนักงาน คปภ.	A
7.	จำนวนเบี้ยประกันภัยสุทธิ	NetPremiumAmt	จำนวนเบี้ยประกันภัยสุทธิ	Number (12,2)	กรณีเป็นรายการสลักหลัง ที่คืนเบี้ยประกันภัย ให้ใส่จำนวนเงินติดลบ	1) Not null/Not blank 2) ต้องมีค่าเป็นตัวเลขเท่านั้น		A
8.	สถานะของการส่งข้อมูล	TransactionStatus	สถานะของการส่งข้อมูล “N” = รายการใหม่ “U” = รายการแก้ไข “C” = รายการยกเลิก	String(1)	กรณีเป็นการส่งข้อมูลเพื่อ ปรับปรุงข้อมูลที่จัดส่งให้ สำนักงาน คปภ. ให้ใส่รหัส เป็น “U” (รายการแก้ไข) หรือ “C” (รายการยกเลิก)	1) Not null/Not blank 2) ต้องมีค่าเป็น “N”, “U”, “C” 3) ความยาวไม่เกิน 1 ตัวอักษร		A
9.	หมายเลขอ้างอิงรายการ	ReferenceNumber	หมายเลขอ้างอิงที่ออกให้โดยระบบ Insurance Bureau ของสำนักงาน คปภ.	String(35)	ใส่ค่าหมายเลขอ้างอิงในกรณี ที่เป็นการแก้ไข/ยกเลิกข้อมูล	1) Not null/Not blank 2) กรณีที่สถานะของการส่งข้อมูล เป็น “U”, “C” 3) ความยาวไม่เกิน 35 ตัวอักษร		A

หมายเหตุ : # คีย์หลักของข้อมูล (Primary Key) ประกอบด้วย รหัสบริษัทประกันภัย, เลขที่กรมธรรม์ประกันภัย, เลขที่สลักหลัง, วันที่รับเบี้ยจากผู้เอาประกันภัย

ห้ามระบุค่าซ้ำในกรณีส่งสถานะของการส่งข้อมูลเป็น “N”

4. ชุดข้อมูลรายการสินไหมทดแทน

4.1 ตารางรายการสินไหมทดแทน

ลำดับ ที่	ชื่อข้อมูลภาษาไทย	ชื่อข้อมูลภาษาอังกฤษ	คำอธิบาย	Data Type/Size	ข้อกำหนดของฟิลด์	การตรวจสอบข้อมูล ขั้นต้น	การตรวจสอบข้อมูล เชิงลึก	*
1.	รหัสบริษัทประกันภัย	CompanyCode	รหัสบริษัทประกันภัย ตามที่สำนักงาน คปภ. กำหนด (อ้างอิงตารางที่ 1)	String(4)	รหัสบริษัทประกันภัย ตามที่สำนักงาน คปภ. กำหนด	1) Not null/Not blank 2) รหัสต้องมีอยู่ในตารางที่ 1 3) ความยาวต้องเท่ากับ 4 ตัวอักษร	(#) คีย์หลักของข้อมูล ห้ามระบุค่าซ้ำ	
2.	เลขที่สินไหมทดแทน	ClaimNumber	เลขที่สินไหมทดแทน ที่บริษัทประกันภัยกำหนด	String(30)		1) Not null/Not blank 2) ความยาวไม่เกิน 30 ตัวอักษร	(#) คีย์หลักของข้อมูล ห้ามระบุค่าซ้ำ	
3.	ประเภทกลุ่มรายการ	ClaimGroup	ประเภทกลุ่มรายการ “EC” = ประมาณการจ่ายค่า สินไหมทดแทน (Estimate Claim) ให้ระบุค่าเปลี่ยนแปลง “P” = จ่ายค่าสินไหมทดแทน (Paid Claim) “CP” = ยกเลิกรายการจ่าย	String(2)		1) Not null/Not blank 2) ความยาวไม่เกิน 2 ตัวอักษร	(#) คีย์หลักของข้อมูล ห้ามระบุค่าซ้ำ	U
4.	ครั้งที่ประมาณการ/จ่ายสินไหม ทดแทน	ClaimSeq	ครั้งที่ประมาณการ หรือจ่ายสินไหม ทดแทนภายใต้เลขที่สินไหมทดแทน หนึ่งๆ	Number(3)	กรณีไม่สามารถระบุได้ ให้ระบุเป็น 1	1) Not null/Not blank 2) ต้องเป็นตัวเลขเท่านั้น	(#) คีย์หลักของข้อมูล ห้ามระบุค่าซ้ำ	A
5.	ลำดับที่ผู้ประสบภัย	VictimSeq	ลำดับที่ผู้ประสบภัย	Number(3)		1) Not null/Not blank 2) ต้องเป็นตัวเลขเท่านั้น	(#) คีย์หลักของข้อมูล ห้ามระบุค่าซ้ำ	
6.	วันที่ประมาณการสินไหม หรือวันที่อนุมัติจ่ายสินไหม	AccountingDate	วันที่ประมาณการสินไหมหรือวันที่ จ่ายสินไหม โดยจัดส่งเป็น ค.ศ.	Date (yyyymmdd)		1) Not null/Not blank 2) รูปแบบวันที่ถูกต้อง	(#) คีย์หลักของข้อมูล ห้ามระบุค่าซ้ำ	U
7.	ประเภทของรายการ	ClaimPaidType	ประเภทของรายการ “0” = ไม่มีการจ่าย “1” = จำนวนเงินค่าทุพพลภาพ ถาวร “2” = จำนวนเงินค่าสูญเสียอวัยวะ “3” = จำนวนเงินค่าอนามัย “4” = จำนวนเงินค่าปลงศพ “5” = จำนวนเงินค่า รักษาพยาบาล “6” = จำนวนเงินชดเชยรายวัน กรณีเข้าพักรักษา	String(1)		1) Not null/Not blank 2) ต้องมีค่าเป็น “0”, “1”, “2”, “3”, ..., “8” 3) ความยาวไม่เกิน 1 ตัวอักษร	(#) คีย์หลักของข้อมูล ห้ามระบุค่าซ้ำ	A

ลำดับ ที่	ชื่อข้อมูลภาษาไทย	ชื่อข้อมูลภาษาอังกฤษ	คำอธิบาย	Data Type/Size	ข้อกำหนดของฟิลด์	การตรวจสอบข้อมูล ขั้นต้น	การตรวจสอบข้อมูล เชิงลึก	*
			“7” = คำสำรวจภัย “8” = คำจัดการสินไหม					
8.	เลขที่กรมธรรม์ประกันภัย	PolicyNumber	เลขที่กรมธรรม์ ตามที่บริษัทประกันภัยกำหนด	String(30)	เลขที่กรมธรรม์ประกันภัย ต้องตรงกับข้อมูลกรมธรรม์ ประกันภัย	1) Not null/Not blank 2) ความยาวไม่เกิน 30 ตัวอักษร	1) ต้องสามารถอ้างอิง เลขที่กรมธรรม์ ใน Data Center	
9.	สถานที่เกิดเหตุ	AccidentPlace	สถานที่เกิดเหตุ	String(50)		1) ความยาวไม่เกิน 50 ตัวอักษร		A
10.	รหัสจังหวัด	AccidentProvDistSub	รหัสจังหวัด (อ้างอิงตารางที่ 4)	String(6)	ใช้รหัสตามตารางที่ 4 เช่น กรุงเทพมหานคร = “100000”	1) Not null/Not blank 2) รหัสต้องมีอยู่ในตารางที่ 4 3) ความยาวต้องเท่ากับ 6 ตัวอักษร		A
11.	วันที่เกิดความเสียหาย	LossDate	วันที่เกิดความเสียหาย โดยจัดส่งเป็น ค.ศ.	Date (yyyymmdd)	วันที่เกิดความเสียหาย ต้องอยู่ในช่วงวันที่คุ้มครอง	1) Not null/Not blank 2) รูปแบบวันที่ถูกต้อง		U
12.	เวลาที่เกิดความเสียหาย	LossTime	เวลาที่เกิดความเสียหาย	Time (hhmm)		1) Not null/Not blank 2) รูปแบบวันที่ถูกต้อง		A
13.	วันที่ได้รับแจ้งเหตุ	NotifyDate	วันที่ได้รับแจ้งเหตุ โดยจัดส่งเป็น ค.ศ.	Date (yyyymmdd)	กรณีไม่มีวันรับแจ้ง ให้ระบุเป็นวันที่เดียวกัน กับวันที่เกิดความเสียหาย	1) Not null/Not blank 2) รูปแบบวันที่ถูกต้อง		A
14.	สถานะของรายการสินไหมทดแทน	ClaimStatus	สถานะของรายการสินไหมทดแทน “1” = เปิด Claim ใหม่ หรือ Claim เรื่องนี้ถูกเปิดอยู่ “2” = ปิดเรื่อง Claim “3” = เปิด Claim ที่ถูกปิดแล้ว ขึ้นมาใหม่	String(1)		1) Not null/Not blank 2) ต้องมีค่าเป็น “1”, “2”, “3” 3) ความยาวไม่เกิน 1 ตัวอักษร		
15.	จำนวนวันที่ชดเชย กรณีเข้าพักรักษา	CompensateDayCnt	จำนวนวันที่ชดเชย กรณีเข้าพักรักษา	Number(2)		1) Not null/Not blank 2) ต้องเป็นตัวเลขเท่านั้น		A
16.	จำนวนเงินค่าสินไหมทดแทน	ClaimAmt	จำนวนเงินค่าสินไหมทดแทน	Number(8,2)	1) ถ้าประเภทของรายการ เป็น “0” ให้ส่งค่า 0 2) ถ้าประเภทกลุ่มรายการ เป็น “EP” ให้รายงานตาม ค่าที่แท้จริง เช่น ประมาณการครั้งแรกส่งยอด บวก ปรับปรุงลดประมาณการ ให้ส่งค่าลบ ปรับปรุงเพิ่ม	1) Not null/Not blank 2) ต้องเป็นตัวเลขเท่านั้น	1) กรณีประเภทกลุ่ม รายการ “CP” จำนวนเงินต้องมีค่าติดลบ 2) กรณีประเภทกลุ่ม รายการ “P” จำนวนเงิน ต้องเป็นค่าบวกเท่านั้น	A

ลำดับ ที่	ชื่อข้อมูลภาษาไทย	ชื่อข้อมูลภาษาอังกฤษ	คำอธิบาย	Data Type/Size	ข้อกำหนดของฟิลด์	การตรวจสอบข้อมูล ขั้นต้น	การตรวจสอบข้อมูล เชิงลึก	*
					ประมาณการให้ส่งค่าบวก			
17.	สถานะของการส่งข้อมูล	TransactionStatus	สถานะของการส่งข้อมูล “N” = รายการใหม่ “U” = รายการแก้ไข “C” = รายการยกเลิก	String(1)	กรณีเป็นการส่งข้อมูลเพื่อ ปรับปรุงข้อมูลที่จัดส่งให้ สำนักงาน คปภ. ให้ใส่รหัส เป็น “U” (รายการแก้ไข) หรือ “C” (รายการยกเลิก)	1) Not null/Not blank 2) ต้องมีค่าเป็น “N”, “U”, “C” 3) ความยาวไม่เกิน 1 ตัวอักษร		A
18.	หมายเลขอ้างอิงรายการ	ReferenceNumber	หมายเลขอ้างอิงที่ออกให้โดยระบบ Insurance Bureau ของสำนักงาน คปภ.	String(35)	ใส่ค่าหมายเลขอ้างอิงในกรณี ที่เป็นการแก้ไข/ยกเลิกข้อมูล	1) Not null/Not blank 2) กรณีที่สถานะของการส่งข้อมูล เป็น “U”, “C” 3) ความยาวไม่เกิน 35 ตัวอักษร		A

หมายเหตุ : # คีย์หลักของข้อมูล (Primary Key) ประกอบด้วย รหัสบริษัทประกันภัย, เลขที่สินไหมทดแทน, ประเภทกลุ่มรายการ, ครั้งที่ประมาณการ/จ่ายสินไหมทดแทน, ลำดับที่ผู้ประสบภัย, วันที่ประมาณการสินไหมหรือวันที่อนุมัติจ่ายสินไหม, ประเภทของรายการ ห้ามระบุค่าซ้ำกรณีส่งสถานะของการส่งข้อมูลเป็น “N”

คำอธิบายเพิ่มเติม
ตารางรายการสินไหมทดแทน

1. ประเภทกลุ่มรายการในลำดับที่ 3 ของตารางรายการสินไหมทดแทน

- 1.1. กรณีรายการที่ส่งเข้ามาเป็นรายการปิดเรื่องสินไหม โดยที่ไม่มีการเปลี่ยนแปลงในเรื่องของจำนวนเงินประมาณการ หรือจำนวนเงินจ่าย ให้ระบุประเภทกลุ่มรายการ = 'EC' ยกตัวอย่างเช่น

ครั้งที่ รายงาน	ประเภทกลุ่มรายการ ลำดับที่ (3)	ครั้งที่ประมาณการ/ จ่ายสินไหมทดแทน ลำดับที่ (4)	ประเภทของรายการ ลำดับที่ (7)	สถานะของรายการ สินไหมทดแทน ลำดับที่ (14)	จำนวนเงิน ค่าสินไหมทดแทน ลำดับที่ (16)
1	EC	1	1	1	8,000.00
2	EC	2	2	1	800.00
2	EC	2	1	1	-3,000.00
3	P	2	1	1	5,000.00
4	P	3	2	1	800.00
5	EC	4	0	2	0.00

จากตัวอย่างครั้งที่รายงาน ครั้งที่ 2 -- > จะเป็นการส่งรายการประมาณการสินไหม ครั้งที่ 2 โดยการประมาณการนั้น มีทั้งการประมาณการค่าสินไหม และการประมาณการค่าสำรวจ ดังนั้น ลำดับรายการ จึงเป็น 1 และ 2 ตามลำดับ

- 1.2. กรณีรายการที่ส่งเข้ามาเป็นรายการจ่ายพร้อมปิดเรื่อง หรือเป็นรายการ adjust ประมาณการพร้อมปิดเรื่องเลย การรายงานข้อมูลจะเป็นดังนี้

1.2.1. กรณีจ่ายพร้อมปิดเรื่อง

ครั้งที่ รายงาน	ประเภทกลุ่มรายการ ลำดับที่ (3)	ครั้งที่ประมาณการ/ จ่ายสินไหมทดแทน ลำดับที่ (4)	ประเภทของรายการ ลำดับที่ (7)	สถานะของรายการ สินไหมทดแทน ลำดับที่ (14)	จำนวนเงิน ค่าสินไหมทดแทน ลำดับที่ (16)
1	EC	1	1	1	8,000.00
2	P	2	1	2	8,000.00

1.2.2. กรณีมีการ Adjust ประมาณการพร้อมปิดเรื่อง

ครั้งที่ รายงาน	ประเภทกลุ่มรายการ ลำดับที่ (3)	ครั้งที่ประมาณการ/ จ่ายสินไหมทดแทน ลำดับที่ (4)	ประเภทของรายการ ลำดับที่ (7)	สถานะของรายการ สินไหมทดแทน ลำดับที่ (14)	จำนวนเงิน ค่าสินไหมทดแทน ลำดับที่ (16)
1	EC	1	1	1	8,000.00
1	EC	1	2	1	800.00
2	P	2	1	1	7,000.00
3	P	3	2	1	800.00
4	EC	4	1	2	-1,000.00

4.2. ตารางผู้ประสบภัย

ลำดับ ที่	ชื่อข้อมูลภาษาไทย	ชื่อข้อมูลภาษาอังกฤษ	คำอธิบาย	Data Type/Size	ข้อกำหนดของฟิลด์	การตรวจสอบข้อมูล ขั้นต้น	การตรวจสอบข้อมูล เชิงลึก	*
1.	รหัสบริษัทประกันภัย	CompanyCode	รหัสบริษัทประกันภัย ตามที่สำนักงาน คปภ. กำหนด (อ้างอิงตารางที่ 1)	String(4)	รหัสบริษัทประกันภัย ตามที่สำนักงาน คปภ. กำหนด	1) Not null/Not blank 2) รหัสต้องมีอยู่ในตารางที่ 1 3) ความยาวต้องเท่ากับ 4 ตัวอักษร	(#) คีย์หลักของข้อมูล ห้ามระบุค่าซ้ำ	A
2.	เลขที่สินไหมทดแทน	ClaimNumber	เลขที่สินไหมทดแทน ที่บริษัทประกันภัยกำหนด	String(30)		1) Not null/Not blank 2) ความยาวไม่เกิน 30 ตัวอักษร	(#) คีย์หลักของข้อมูล ห้ามระบุค่าซ้ำ 1) เลขที่สินไหมทดแทน + สถานะของการเรียกร้อง + ครั้งที่เปลี่ยนแปลงของค่า สินไหม ต้องไม่ซ้ำ ในฐานข้อมูล Data Center	A
3.	ลำดับผู้ประสบภัย	VictimSeq	ลำดับผู้ประสบภัย	Number(3)		1) Not null/Not blank 2) ต้องเป็นตัวเลขเท่านั้น	(#) คีย์หลักของข้อมูล ห้ามระบุค่าซ้ำ	A
4.	เลขที่กรมธรรม์ประกันภัย	PolicyNumber	เลขที่กรมธรรม์ ที่บริษัทประกันภัยกำหนด	String(30)	เลขที่กรมธรรม์ประกันภัย ต้องตรงกับข้อมูลกรมธรรม์ ประกันภัย	1) Not null/Not blank 2) ความยาวไม่เกิน 30 ตัวอักษร		A
5.	ชื่อ-นามสกุล ผู้ประสบภัย	VictimName	ชื่อ-นามสกุล ผู้ประสบภัย	String(200)		1) Not null/Not blank 2) ความยาวไม่เกิน 200 ตัวอักษร		A
6.	เลขที่บัตรประจำตัวประชาชน/ เลขที่บัตรประชาชนคนต่างด้าว/ เลขที่หนังสือเดินทาง/เลขที่ใบ ทะเบียนการค้าของผู้ประสบภัย	VictimCitizenId	หมายเลขที่แสดงถึงผู้ประสบภัย เช่น เลขที่บัตรประจำตัว ประชาชน, เลขที่บัตรประชาชน คนต่างด้าว, เลขที่หนังสือเดินทาง, เลขที่ใบทะเบียนการค้า ของผู้เอาประกันภัย	String(20)	1) ให้ส่งหมายเลขยืนยันตัว บุคคลธรรมดาและนิติบุคคล	1) Not null/Not blank 2) ความยาวไม่เกิน 20 ตัวอักษร	1) ถ้าหมายเลขฯ มีความยาว 13 ตัวอักษร ให้ทำการ Check Digit หลักสุดท้าย 2) ถ้าหมายเลขฯ มีความยาวน้อยกว่า 13 ตัวอักษรให้ทำการตรวจสอบ ว่าต้องมีตัวอักษรผสม ในหมายเลขฯ ด้วย	A
7.	สถานะของการส่งข้อมูล	TransactionStatus	สถานะของการส่งข้อมูล “N” = รายการใหม่ “U” = รายการแก้ไข “C” = รายการยกเลิก	String(1)	กรณีเป็นการส่งข้อมูลเพื่อ ปรับปรุงข้อมูลที่จัดส่งให้ สำนักงาน คปภ. ให้ใส่รหัส เป็น “U” (รายการแก้ไข) หรือ “C” (รายการยกเลิก)	1) Not null/Not blank 2) ต้องมีค่าเป็น “N”, “U”, “C” 3) ความยาวไม่เกิน 1 ตัวอักษร		A

ลำดับ ที่	ชื่อข้อมูลภาษาไทย	ชื่อข้อมูลภาษาอังกฤษ	คำอธิบาย	Data Type/Size	ข้อกำหนดของฟิลด์	การตรวจสอบข้อมูล ขั้นต้น	การตรวจสอบข้อมูล เชิงลึก	*
8.	หมายเลขอ้างอิงรายการ	ReferenceNumber	หมายเลขอ้างอิงที่ออกให้โดยระบบ Insurance Bureau ของสำนักงาน คปภ.	String(35)	ใส่ค่าหมายเลขอ้างอิงในกรณี ที่เป็นการแก้ไข/ยกเลิกข้อมูล	1) Not null/Not blank 2) กรณีที่สถานะของการส่งข้อมูล เป็น "U", "C" 3) ความยาวไม่เกิน 35 ตัวอักษร		A

หมายเหตุ : # คีย์หลักของข้อมูล (Primary Key) ประกอบด้วย รหัสบริษัทประกันภัย, เลขที่สินไหมทดแทน, ลำดับผู้ประสบภัย
ห้ามระบุค่าซ้ำกรณีส่งสถานะของการส่งข้อมูลเป็น "N"

5. ตารางการจ่ายค่าสินไหมทดแทน

ลำดับ ที่	ชื่อข้อมูลภาษาไทย	ชื่อข้อมูลภาษาอังกฤษ	คำอธิบาย	Data Type/Size	ข้อกำหนดของฟิลด์	การตรวจสอบข้อมูล ขั้นต้น	การตรวจสอบข้อมูล เชิงลึก	*
1.	รหัสของบริษัทประกันภัย	CompanyCode	รหัสบริษัทประกันภัย ตามที่สำนักงาน คปภ. กำหนด (อ้างอิงตารางที่ 1)	String(4)	รหัสบริษัทประกันภัย ตามที่สำนักงาน คปภ. กำหนด	1) Not null/Not blank 2) รหัสต้องมีอยู่ในตารางที่ 1 3) ความยาวต้องเท่ากับ 4 ตัวอักษร	(#) คีย์หลักของข้อมูล ห้ามระบุค่าซ้ำ	A
2.	เลขที่สินไหมทดแทน	ClaimNumber	เลขที่สินไหมทดแทน	String(30)	เลขที่สินไหมต้องตรงกับข้อมูล สินไหมทดแทน	1) Not null/Not blank 2) ความยาวไม่เกิน 30 ตัวอักษร	(#) คีย์หลักของข้อมูล ห้ามระบุค่าซ้ำ	A
3.	ครั้งที่จ่ายสินไหมทดแทน	ClaimPaidSeq	ครั้งที่จ่ายสินไหมทดแทน	Number(3)		1) Not null/Not blank 2) ต้องเป็นตัวเลขเท่านั้น	(#) คีย์หลักของข้อมูล ห้ามระบุค่าซ้ำ	A
4.	วันที่ของเช็ค/วันที่จ่ายจริง	ChequeDate	กรณีที่ไม่ได้เป็นการจ่ายด้วยเช็ค หรือดริฟ ให้ระบุวันที่จ่ายจริง เช่น วันที่จ่ายเงินสด เป็นต้น โดยจัดส่งเป็นปี ค.ศ.	Date (yyyymmdd)		1) Not null/Not blank 2) รูปแบบวันที่ถูกต้อง	(#) คีย์หลักของข้อมูล ห้ามระบุค่าซ้ำ	A
5.	เลขที่กรมธรรม์ประกันภัย	PolicyNumber	เลขที่กรมธรรม์ประกันภัย	String(30)	เลขที่กรมธรรม์ประกันภัย ต้องตรงกับข้อมูลกรมธรรม์ ประกันภัย	1) Not null/Not blank 2) ความยาวไม่เกิน 30 ตัวอักษร		A
6.	วิธีการจ่ายค่าสินไหม	PaidBy	ให้ระบุว่าจ่ายเป็น “C” = เงินสด “K” = เช็ค/ดริฟ “T” = การโอนเข้าบัญชี “B” = ให้ธนาคารเป็นผู้ดำเนินการ แทน “O” = อื่นๆ	String(1)		1) Not null/Not blank 2) ต้องมีค่าเป็น “C”, “K”, “T”, “B”, “O” 3) ความยาวไม่เกิน 1 ตัวอักษร		A
7.	เลขที่เช็ค/ดริฟ	ChequeNo	เลขที่เช็ค/ดริฟ	String(20)		1) ความยาวไม่เกิน 20 ตัวอักษร		A
8.	จำนวนเงินค่าสินไหมทดแทน	ClaimAmt	จำนวนเงินที่จ่ายเงินสด หรือเช็ค หรืออื่นๆ	Number(15,2)		1) Not null/Not blank 2) ต้องเป็นตัวเลขเท่านั้น		A
9.	สถานะของการส่งข้อมูล	TransactionStatus	สถานะของการส่งข้อมูล “N” = รายการใหม่ “U” = รายการแก้ไข “C” = รายการยกเลิก	String(1)	กรณีเป็นการส่งข้อมูลเพื่อ ปรับปรุงข้อมูลที่จัดส่งให้ สำนักงาน คปภ. ให้ใส่รหัส เป็น “U” (รายการแก้ไข) หรือ “C” (รายการยกเลิก)	1) Not null/Not blank 2) ต้องมีค่าเป็น “N”, “U”, “C” 3) ความยาวไม่เกิน 1 ตัวอักษร		A

ลำดับ ที่	ชื่อข้อมูลภาษาไทย	ชื่อข้อมูลภาษาอังกฤษ	คำอธิบาย	Data Type/Size	ข้อกำหนดของฟิลด์	การตรวจสอบข้อมูล ขั้นต้น	การตรวจสอบข้อมูล เชิงลึก	*
10.	หมายเลขอ้างอิงรายการ	ReferenceNumber	หมายเลขอ้างอิงที่ออกให้โดยระบบ Insurance Bureau ของสำนักงาน คปภ.	String(35)	ใส่ค่าหมายเลขอ้างอิงในกรณี ที่เป็นการแก้ไข/ยกเลิกข้อมูล	1) Not null/Not blank 2) กรณีที่สถานะของการส่งข้อมูล เป็น "U", "C" 3) ความยาวไม่เกิน 35 ตัวอักษร		A

หมายเหตุ : # คีย์หลักของข้อมูล (Primary Key) ประกอบด้วย รหัสบริษัทประกันภัย, เลขที่สินไหมทดแทน, ครั้งที่จ่ายสินไหมทดแทน, วันที่ของเช็ค/วันที่จ่ายจริง
ห้ามระบุค่าซ้ำกรณีสถานะของการส่งข้อมูลเป็น "N"

6. ตารางการรับคืนสินไหมทดแทน

ลำดับ ที่	ชื่อข้อมูลภาษาไทย	ชื่อข้อมูลภาษาอังกฤษ	คำอธิบาย	Data Type/Size	ข้อกำหนดของฟิลด์	การตรวจสอบข้อมูล ขั้นต้น	การตรวจสอบข้อมูล เชิงลึก	*
1.	รหัสบริษัทประกันภัย	CompanyCode	รหัสบริษัทประกันภัย ตามที่สำนักงาน คปภ. กำหนด (อ้างอิงตารางที่ 1)	String(4)	รหัสบริษัทประกันภัย ตามที่สำนักงาน คปภ. กำหนด	1) Not null/Not blank 2) รหัสต้องมีอยู่ในตารางที่ 1 3) ความยาวต้องเท่ากับ 4 ตัวอักษร	(#) คีย์หลักของข้อมูล ห้ามระบุค่าซ้ำ	
2.	เลขที่สินไหมทดแทน	ClaimNumber	เลขที่สินไหมทดแทน	String(30)	เลขที่สินไหมต้องตรงกับข้อมูล สินไหมทดแทน	1) Not null/Not blank 2) ความยาวไม่เกิน 30 ตัวอักษร	(#) คีย์หลักของข้อมูล ห้ามระบุค่าซ้ำ	
3.	ประเภทรายการข้อมูล	ClaimGroup	ประเภทรายการข้อมูล “ES” = ประมาณการรับคืน (Estimate Subrogation & Salvage) “S” = รับคืน (Subrogation & Salvage) “CS” = ยกเลิกรับคืนสินไหมทดแทน	String(2)		1) Not null/Not blank 2) ต้องมีค่าเป็น “ES”, “S”, “CS” 3) ความยาวไม่เกิน 2 ตัวอักษร	(#) คีย์หลักของข้อมูล ห้ามระบุค่าซ้ำ	A
4.	ครั้งที่รับคืน	RecoveryClaimSeq	ครั้งที่รับคืน	Number(2)		1) Not null/Not blank 2) ต้องเป็นตัวเลขเท่านั้น	(#) คีย์หลักของข้อมูล ห้ามระบุค่าซ้ำ	A
5.	ลำดับที่ผู้ประสบภัย	VictimSeq	ลำดับที่ผู้ประสบภัย	Number(3)		1) Not null/Not blank 2) ต้องเป็นตัวเลขเท่านั้น	(#) คีย์หลักของข้อมูล ห้ามระบุค่าซ้ำ	A
6.	ประเภทของรายการรับคืน	RecoveryType	รหัสประเภท “1” = จำนวนเงินค่าทุพพลภาพถาวร “2” = จำนวนเงินค่าสูญเสียอวัยวะ “3” = จำนวนเงินค่าอนามัย “4” = จำนวนเงินค่าปลงศพ “5” = จำนวนเงินค่ารักษาพยาบาล “6” = จำนวนเงินชดเชยรายวัน กรณีเข้าพักรักษา	String(2)		1) Not null/Not blank 2) ต้องมีค่าเป็น “1”, “2”, “3”, “4”, “5”, “6” 3) ความยาวไม่เกิน 2 ตัวอักษร	(#) คีย์หลักของข้อมูล ห้ามระบุค่าซ้ำ	A
7.	เลขที่กรมธรรม์ประกันภัย	PolicyNumber	เลขที่กรมธรรม์ประกันภัย	String(30)	เลขที่กรมธรรม์ประกันภัย ต้องตรงกับข้อมูลกรมธรรม์ ประกันภัย	1) Not null/Not blank 2) ความยาวไม่เกิน 30 ตัวอักษร		
8.	วันที่รับคืน	RecoveryDate	วันที่รับคืน โดยรายงานเป็นปี ค.ศ.	Date (yyyymmdd)		1) Not null/Not blank 2) รูปแบบวันที่ถูกต้อง		A

ลำดับ ที่	ชื่อข้อมูลภาษาไทย	ชื่อข้อมูลภาษาอังกฤษ	คำอธิบาย	Data Type/Size	ข้อกำหนดของฟิลด์	การตรวจสอบข้อมูล ขั้นต้น	การตรวจสอบข้อมูล เชิงลึก	*
9.	จำนวนผู้ประสบภัยรวมที่บริษัท รับคืนค่าสินไหมทดแทน	VictimCount	จำนวนผู้ประสบภัยรวมที่บริษัทรับคืนค่า สินไหมทดแทน	Number(3)		1) Not null/Not blank 2) ต้องเป็นตัวเลขเท่านั้น		
10.	จำนวนเงินค่าสินไหมทดแทนรับคืน	RecoveryAmt	จำนวนเงินค่าสินไหมทดแทนรับคืน	Number(10,2)	1) ถ้าประเภทของรายการ เป็น "0" ให้ส่งค่า 0 2) ถ้าประเภทกลุ่มรายการ เป็น "ES" ให้รายงานตาม ค่าที่แท้จริง เช่น ประมาณ การครั้งแรกส่งยอดบวก ปรับปรุงลดประมาณการให้ส่ง ค่าลบ ปรับปรุงเพิ่มประมาณ การให้ส่งค่าบวก	1) Not null/Not blank 2) ต้องเป็นตัวเลขเท่านั้น	1) กรณีประเภทกลุ่ม รายการ "CS" จำนวนเงินต้องมีค่าติดลบ 2) กรณีประเภทกลุ่ม รายการ "P" จำนวนเงิน ต้องเป็นค่าบวกเท่านั้น	
11.	สถานะของการส่งข้อมูล	TransactionStatus	สถานะของการส่งข้อมูล "N" = รายการใหม่ "U" = รายการแก้ไข "C" = รายการยกเลิก	String(1)	กรณีเป็นการส่งข้อมูลเพื่อ ปรับปรุงข้อมูลที่จัดส่งให้ สำนักงาน คปภ. ให้ใส่รหัส เป็น "U" (รายการแก้ไข) หรือ "C" (รายการยกเลิก)	1) Not null/Not blank 2) ต้องมีค่าเป็น "N", "U", "C" 3) ความยาวไม่เกิน 1 ตัวอักษร		A
12.	หมายเลขอ้างอิงรายการ	ReferenceNumber	หมายเลขอ้างอิงที่ออกให้โดยระบบ Insurance Bureau ของสำนักงาน คปภ.	String(35)	ใส่ค่าหมายเลขอ้างอิงในกรณี ที่เป็นการแก้ไข/ยกเลิกข้อมูล	1) Not null/Not blank 2) กรณีที่สถานะของการส่งข้อมูล เป็น "U", "C" 3) ความยาวไม่เกิน 35 ตัวอักษร		A

หมายเหตุ : # คีย์หลักของข้อมูล (Primary Key) ประกอบด้วย รหัสบริษัทประกันภัย, เลขที่สินไหมทดแทน, ประเภทรายการข้อมูล, ครั้งที่ได้รับคืน, ลำดับที่ผู้ประสบภัย, ประเภทของรายการรับคืน
ห้ามระบุค่าซ้ำกรณีส่งสถานะของการส่งข้อมูลเป็น "N"

ภาคผนวก

รหัสมาตรฐานสำหรับการประกันภัย
รถยนต์ภาคบังคับ

ตารางที่ 1 รหัสบริษัทประกันภัย

รหัสบริษัท (CompanyCode)	ชื่อบริษัทประกันภัย ภาษาไทย	ชื่อบริษัทประกันภัย ภาษาอังกฤษ
2001	บริษัท ไทยประกันภัย จำกัด (มหาชน)	THAI INSURANCE PUBLIC CO., LTD.
2002	บริษัท ประกันคุ้มภัย จำกัด (มหาชน)	SAFETY INSURANCE PUBLIC CO., LTD.
2003	บริษัท ไทยเศรษฐกิจประกันภัย จำกัด (มหาชน)	THAI SETAKIJ INSURANCE PUBLIC CO.,LTD.
2004	บริษัท สัญญาประกันภัย จำกัด (มหาชน)	PROMISE INSURANCE PUBLIC CO.,LTD.
2005	บริษัท สหนิรภัยประกันภัย จำกัด (มหาชน)	UNION INSURANCE PUBLIC CO.,LTD.
2006	บริษัท สยามซิตีประกันภัย จำกัด (มหาชน)	SIAM CITY INSURANCE PUBLIC CO.,LTD.
2007	บริษัท นำสินประกันภัย จำกัด (มหาชน)	NAM SENG INSURANCE PUBLIC CO.,LTD.
2008	บริษัท ไชน่าอินชัวร์รันส์ (ไทย) จำกัด (มหาชน)	CHINA INSURANCE (THAI) PUBLIC CO.,LTD.
2009	บริษัท จรัญประกันภัย จำกัด (มหาชน)	CHARAN INSURANCE PUBLIC CO., LTD.
2010	บริษัท ไอโอไอ กรุงเทพ ประกันภัย จำกัด (มหาชน)	AIOI BANGKOK INSURANCE PUBLIC CO.,LTD.
2012	บริษัท มิตซูย สุมิโตโม อินชัวร์รันส์ สาขาประเทศไทย	MITSUI SUMITOMO INSURANCE CO., LTD.(THAILAND BRANCH)
2013	บริษัท นิวอินเดีย แอสซัวร์รันส์ จำกัด สาขาประเทศไทย	THE NEW INDIA ASSURANCE CO., LTD.
2014	บริษัท เอไอจี ประกันภัย (ประเทศไทย) จำกัด (มหาชน)	AIG INSURANCE (THAILAND) PUBLIC CO.,LTD.
2016	บริษัท มิตรแท้ประกันภัย จำกัด (มหาชน)	MITTARE INSURANCE PUBLIC CO.,LTD.
2017	บริษัท บางกอกสหประกันภัย จำกัด (มหาชน)	BANGKOK UNION INSURANCE PUBLIC CO., LTD.
2018	บริษัท ไทยไพบูลย์ประกันภัย จำกัด (มหาชน)	THAI PAIBOON INSURANCE PUBLIC CO.,LTD.
2019	บริษัท กรุงไทยพานิชประกันภัย จำกัด (มหาชน)	KRUNGTHAI PANICH INSURANCE PUBLIC CO.,LTD.
2020	บริษัท เทเวศประกันภัย จำกัด (มหาชน)	THE DEVES INSURANCE PUBLIC CO., LTD.
2022	บริษัท กมลประกันภัย จำกัด(มหาชน)	KAMOL INSURANCE PUBLIC CO.,LTD.
2023	บริษัท ประกันภัยไทยวิวัฒน์ จำกัด (มหาชน)	THAIVIVAT INSURANCE PUBLIC CO.,LTD.
2024	บริษัท ฟอลคอนประกันภัย จำกัด (มหาชน)	THE FALCON INSURANCE PUBLIC CO.,LTD.
2025	บริษัท กรุงเทพประกันภัย จำกัด (มหาชน)	BANGKOK INSURANCE PUBLIC CO., LTD.
2026	บริษัท โตเกียวมารีนประกันภัย (ประเทศไทย) จำกัด (มหาชน)	TOKIO MARINE INSURANCE (THAILAND) PUBLIC CO.,LTD.
2028	บริษัท แอลเอ็มจี ประกันภัย จำกัด (มหาชน)	LMG INSURANCE PUBLIC CO.,LTD.
2029	บริษัท ไทยศรีประกันภัย จำกัด (มหาชน)	THAISRI INSURANCE PUBLIC CO.,LTD.
2032	บริษัท แปซิฟิก ครอส ประกันสุขภาพ จำกัด (มหาชน)	PACIFIC CROSS HEALTH INSURANCE PUBLIC CO.,LTD.
2033	บริษัท ไทยประกันสุขภาพ จำกัด (มหาชน)	THAI HEALTH INSURANCE PUBLIC CO.,LTD.
2034	บริษัท นิวแฮมพ์เชอร์อินชัวร์รันส์ สาขาประเทศไทย	NEW HAMPSHIRE INSURANCE COMPANY
2037	บริษัท วิริยะประกันภัย จำกัด (มหาชน)	THE VIRIYAH INSURANCE PUBLIC CO.,LTD.
2040	บริษัท สินทรัพย์ประกันภัย จำกัด (มหาชน)	ASSETS INSURANCE PUBLIC CO.,LTD.
2042	บริษัท ศรีอยุธยา เจนเนอรัล ประกันภัย จำกัด (มหาชน)	SRI AYUDHYA GENERAL INSURANCE PUBLIC CO.,LTD.
2045	บริษัท เอ็ม เอส ไอ จี ประกันภัย (ประเทศไทย) จำกัด (มหาชน)	MSIG INSURANCE (THAILAND) PUBLIC CO.,LTD.
2046	บริษัท เอรಾವินประกันภัย จำกัด (มหาชน)	ERAWAN INSURANCE PUBLIC CO.,LTD.
2047	บริษัท สามัคคีประกันภัย จำกัด (มหาชน)	SAMAGGI INSURANCE PUBLIC CO.,LTD.

รหัสบริษัท (CompanyCode)	ชื่อบริษัทประกันภัย ภาษาไทย	ชื่อบริษัทประกันภัย ภาษาอังกฤษ
2049	บริษัท เอเชียประกันภัย 1950 จำกัด (มหาชน)	ASIA INSURANCE 1950 PUBLIC CO.,LTD.
2050	บริษัท นวกิจประกันภัย จำกัด (มหาชน)	NAVAKIJ INSURANCE PUBLIC CO.,LTD.
2051	บริษัท ทิพยประกันภัย จำกัด (มหาชน)	DHIPAYA INSURANCE PUBLIC CO., LTD.
2052	บริษัท แอกซ่าประกันภัย จำกัด (มหาชน)	AXA INSURANCE PUBLIC CO., LTD.
2053	บริษัท เอฟพีจี ประกันภัย (ประเทศไทย) จำกัด (มหาชน)	FPG INSURANCE (THAILAND) PUBLIC CO.,LTD.
2054	บริษัท บูพา ประกันสุขภาพ (ประเทศไทย) จำกัด (มหาชน)	BUPA HEALTH INSURANCE (THAILAND) PUBLIC CO.,LTD.
2055	บริษัท ไทยพัฒนาประกันภัย จำกัด (มหาชน)	THE THAI UNITED INSURANCE PUBLIC CO.,LTD.
2056	บริษัท สหมงคลประกันภัย จำกัด (มหาชน)	THE UNION PROSPERS INSURANCE PUBLIC CO.,LTD.
2059	บริษัท คิวบีอี ประกันภัย (ประเทศไทย) จำกัด (มหาชน)	QBE INSURANCE (THAILAND) PUBLIC CO.,LTD.
2060	บริษัท กรุงเทพประกันสุขภาพ จำกัด (มหาชน)	BANGKOK HEALTH INSURANCE PUBLIC CO.,LTD.
2061	บริษัท สิ้นมั่นคงประกันภัย จำกัด (มหาชน)	SYNMUNKONG INSURANCE PUBLIC CO., LTD.
2062	บริษัท สมโพธิ์ เจแปน นิปปอนโคเคะ ประกันภัย (ประเทศไทย) จำกัด (มหาชน)	SOMPO JAPAN NIPPONKOA INSURANCE (THAILAND) PUBLIC CO.,LTD.
2063	บริษัท อลิอันซ์ ซี.พี. ประกันภัย จำกัด (มหาชน)	ALLIANZ C.P. GENERAL INSURANCE PUBLIC CO.,LTD.
2064	บริษัท ซิกน่า ประกันภัย จำกัด (มหาชน)	CIGNA INSURANCE PUBLIC CO.,LTD.
2065	บริษัท เจนเนอราลี่ ประกันภัย (ไทยแลนด์) จำกัด (มหาชน)	GENERALI INSURANCE (THAILAND) PUBLIC CO.,LTD.
2066	บริษัท ฟีนิกซ์ ประกันภัย (ประเทศไทย) จำกัด (มหาชน)	PHOENIX INSURANCE (THAILAND) PUBLIC CO.,LTD.
2067	บริษัท ธนชาติประกันภัย จำกัด (มหาชน)	THANACHART INSURANCE PUBLIC CO.,LTD.
2069	บริษัท ทูนประกันภัย จำกัด (มหาชน)	TUNE INSURANCE PUBLIC CO.,LTD.
2071	บริษัท พุทธธรรมประกันภัย จำกัด (มหาชน)	PHUTTHATHAM INSURANCE PUBLIC CO.,LTD.
2073	บริษัท เจ้าพระยาประกันภัย จำกัด (มหาชน)	CHAO PHAYA INSURANCE PUBLIC CO.,LTD.
2074	บริษัท เคเอสเค ประกันภัย (ประเทศไทย) จำกัด (มหาชน)	KSK INSURANCE (THAILAND) PUBLIC CO.,LTD.
2077	บริษัท อินทรประกันภัย จำกัด (มหาชน)	INDARA INSURANCE PUBLIC CO., LTD.
2079	บริษัท อากเนย์ประกันภัย จำกัด (มหาชน)	SOUTHEAST INSURANCE PUBLIC CO.,LTD.
2080	บริษัท เอไอเอ จำกัด (ประกันวินาศภัย) สาขา ประเทศไทย	AIA COMPANY LIMITED (NON-LIFE INSURANCE) THAILAND BRANCH
2081	บริษัท กลางคุ้มครองผู้ประสบภัยจากรถ จำกัด	ROAD ACCIDENT VICTIMS PROTECTION CO., LTD.
2778	บริษัท เอช ไอเอ็นเอ โอเวอร์ซีส์ อินชัวร์ันซ์ จำกัด สาขาประเทศไทย	ACE INA OVERSEAS INSURANCE COMPANY LTD.,
2779	บริษัท เมืองไทยประกันภัย จำกัด (มหาชน)	MUANG THAI INSURANCE PUBLIC CO.,LTD.
5001	บริษัท ไทยรับประกันภัยต่อ จำกัด (มหาชน)	THAI REINSURANCE PUBLIC CO.,LTD.

ตารางที่ 2 ประเภทรถ

รถที่ขับเคลื่อนด้วยกำลังเครื่องยนต์

ลำดับที่	ประเภทและขนาดรถยนต์	รหัส	การใช้รถยนต์		
			ส่วนบุคคล	รับจ้าง	ให้เช่า
1	รถจักรยานยนต์	1.30			
	1.1 ไม่เกิน 75 ซีซี		1.30A	2.30A	3.30A
	1.2 เกิน 75 ซีซี ถึง 125 ซีซี		1.30B	2.30B	3.30B
	1.3 เกิน 125 ซีซี ถึง 150 ซีซี		1.30C	2.30C	3.30C
	1.4 เกิน 150 ซีซี		1.30D	2.30D	3.30D
2	รถสามล้อเครื่อง	1.70			
	2.1 ในเขต กทม.		1.70A	2.70A	3.70A
	2.2 นอกเขต กทม.		1.70B	2.70B	3.70B
3	รถยนต์สามล้อที่แปรสภาพมาจากรถจักรยานยนต์ (สกายแลป)	1.71	1.71	2.71	3.71
4	รถยนต์นั่งไม่เกิน 7 คน	1.10	1.10	2.10	3.10
5	รถยนต์โดยสารไม่เกิน 7 คน ขนาดที่นั่ง	1.20			
	5.1 ไม่เกิน 15 ที่นั่ง		1.20A	2.20A	3.20A
	5.2 เกิน 15 ถึง 20 ที่นั่ง		1.20B	2.20B	3.20B
	5.3 เกิน 20 ถึง 40 ที่นั่ง		1.20C	2.20C	3.20C
	5.4 เกิน 40 ที่นั่ง		1.20D	2.20D	3.20D
	รถยนต์โดยสารหมวด 4 (วิ่งระหว่างอำเภอกับอำเภอในจังหวัด)				
	5.5 ไม่เกิน 15 ที่นั่ง			2.20E	3.20E
	5.6 เกิน 15 ถึง 20 ที่นั่ง			2.20F	3.20F
	5.7 เกิน 20 ถึง 40 ที่นั่ง			2.20G	3.20G
	5.8 เกิน 40 ที่นั่ง			2.20H	3.20H
6	รถยนต์บรรทุก ขนาดน้ำหนักรวม	1.40			
	6.1 ไม่เกิน 3 ตัน		1.40A	2.40A	3.40A
	6.2 เกิน 3 ตัน ถึง 6 ตัน		1.40B	2.40B	3.40B
	6.3 เกิน 6 ตัน ถึง 12 ตัน		1.40C	2.40C	3.40C
	6.4 เกิน 12 ตัน		1.40D	2.40D	3.40D
7	รถยนต์บรรทุก น้ำมันเชื้อเพลิง แก๊ส หรือ กรด ขนาดน้ำหนักรวม	1.42			
	7.1 ไม่เกิน 12 ตัน		1.42A	2.42A	3.42A
	7.2 เกิน 12 ตัน		1.42B	2.42B	3.42B
8	หัวรถลากจูง	1.50	1.50	2.50	3.50
9	รถพ่วง	1.60	1.60	2.60	3.60
10	รถยนต์ป้ายแดง (การค้ารถยนต์)			4.01	
11	รถยนต์ใช้ในการเกษตร			4.06	
12	รถยนต์ประเภทอื่นๆ			4.07	

รถที่ขับเคลื่อนด้วยพลังงานไฟฟ้า

ลำดับที่	ประเภทและขนาดรถยนต์	รหัส	การใช้รถยนต์		
			ส่วนบุคคล	รับจ้าง	ให้เช่า
1	รถจักรยานยนต์	1.30	1.30E	2.30E	3.30E
2	รถสามล้อ	1.70	1.70E	2.70E	3.70E
3	รถยนต์นั่งไม่เกิน 7 คน	1.10	1.10E	2.10E	3.10E

ตารางที่ 3 รหัสจังหวัด

รหัส	จังหวัด
81	กระบี่
10	กรุงเทพมหานคร
71	กาญจนบุรี
46	กาฬสินธุ์
62	กำแพงเพชร
40	ขอนแก่น
22	จันทบุรี
24	ฉะเชิงเทรา
20	ชลบุรี
18	ชัยนาท
36	ชัยภูมิ
86	ชุมพร
57	เชียงราย
50	เชียงใหม่
92	ตรัง
23	ตราด
63	ตาก
26	นครนายก
73	นครปฐม
48	นครพนม
30	นครราชสีมา
80	นครศรีธรรมราช
60	นครสวรรค์
12	นนทบุรี
96	นราธิวาส
55	น่าน
31	บุรีรัมย์
38	บึงกาฬ
13	ปทุมธานี
77	ประจวบคีรีขันธ์
25	ปราจีนบุรี
94	ปัตตานี
14	พระนครศรีอยุธยา
56	พะเยา
82	พังงา
93	พัทลุง
66	พิจิตร
04	เบตง
00	รถต่างประเทศ
99	ไม่ระบุ

รหัส	จังหวัด
65	พิษณุโลก
76	เพชรบุรี
67	เพชรบูรณ์
54	แพร่
83	ภูเก็ต
44	มหาสารคาม
49	มุกดาหาร
58	แม่ฮ่องสอน
35	ยโสธร
95	ยะลา
45	ร้อยเอ็ด
85	ระนอง
21	ระยอง
70	ราชบุรี
16	ลพบุรี
52	ลำปาง
51	ลำพูน
42	เลย
33	ศรีสะเกษ
47	สกลนคร
90	สงขลา
91	สตูล
11	สมุทรปราการ
75	สมุทรสงคราม
74	สมุทรสาคร
19	สระบุรี
17	สิงห์บุรี
64	สุโขทัย
72	สุพรรณบุรี
84	สุราษฎร์ธานี
32	สุรินทร์
27	สระแก้ว
43	หนองคาย
39	หนองบัวลำภู
15	อ่างทอง
41	อุดรธานี
53	อุตรดิตถ์
61	อุทัยธานี
37	อำนาจเจริญ

ตารางที่ 4 รหัสจังหวัด,อำเภอ,ตำบล (ตัวอย่าง)
ให้ Download รหัสทั้งหมดได้ที่ www.oic.or.th

รหัส(Code)	ชื่อจังหวัด	ชื่ออำเภอ	ชื่อตำบล
100000	กรุงเทพมหานคร		
100100	กรุงเทพมหานคร	เขตพระนคร	
100101	กรุงเทพมหานคร	เขตพระนคร	พระบรมมหาราชวัง
100102	กรุงเทพมหานคร	เขตพระนคร	วังบูรพาภิรมย์
100103	กรุงเทพมหานคร	เขตพระนคร	วัดราชบพิธ
100104	กรุงเทพมหานคร	เขตพระนคร	สำราญราษฎร์
100105	กรุงเทพมหานคร	เขตพระนคร	ศาลเจ้าพ่อเสือ
100106	กรุงเทพมหานคร	เขตพระนคร	เสาชิงช้า
100107	กรุงเทพมหานคร	เขตพระนคร	บวรนิเวศ
100108	กรุงเทพมหานคร	เขตพระนคร	ตลาดยอด
100109	กรุงเทพมหานคร	เขตพระนคร	ชนะสงคราม
100110	กรุงเทพมหานคร	เขตพระนคร	บ้านพานถม
100111	กรุงเทพมหานคร	เขตพระนคร	บางขุนพรหม
100112	กรุงเทพมหานคร	เขตพระนคร	วัดสามพระยา
100200	กรุงเทพมหานคร	เขตดุสิต	
100201	กรุงเทพมหานคร	เขตดุสิต	ดุสิต
100202	กรุงเทพมหานคร	เขตดุสิต	วชิรพยาบาล
100203	กรุงเทพมหานคร	เขตดุสิต	สวนจิตรลดา
100204	กรุงเทพมหานคร	เขตดุสิต	สี่แยกมหานาค
100205	กรุงเทพมหานคร	เขตดุสิต	บางซื่อ
100206	กรุงเทพมหานคร	เขตดุสิต	ถนนนครไชยศรี
100299	กรุงเทพมหานคร	เขตดุสิต	สามเสนใน
100300	กรุงเทพมหานคร	เขตหนองจอก	
100301	กรุงเทพมหานคร	เขตหนองจอก	กระทุ่มราย
100302	กรุงเทพมหานคร	เขตหนองจอก	หนองจอก
100303	กรุงเทพมหานคร	เขตหนองจอก	คลองสิบ
100304	กรุงเทพมหานคร	เขตหนองจอก	คลองสิบสอง
100305	กรุงเทพมหานคร	เขตหนองจอก	โคกแฝด
100306	กรุงเทพมหานคร	เขตหนองจอก	คูฝิ่งเหนือ
100307	กรุงเทพมหานคร	เขตหนองจอก	ลำผักชี
100308	กรุงเทพมหานคร	เขตหนองจอก	ลำต้อยติ่ง
100400	กรุงเทพมหานคร	เขตบางรัก	
100401	กรุงเทพมหานคร	เขตบางรัก	มหาพฤฒาราม

ตารางที่ 5 รหัสประเทศ อ้างอิงตามมาตรฐาน ISO 3166-1 (Alpha-3)

Code	Country Name
ABW	Aruba
AFG	Afghanistan
AGO	Angola
AIA	Anguilla
ALA	Åland Islands
ALB	Albania
AND	Andorra
ANT	Netherlands Antilles
ARE	United Arab Emirates
ARG	Argentina
ARM	Armenia
ASM	American Samoa
ATA	Antarctica
ATF	French Southern and Antarctic Lands
ATG	Antigua and Barbuda
AUS	Australia
AUT	Austria
AZE	Azerbaijan
BDI	Burundi
BEL	Belgium
BEN	Benin
BES	Bonaire, Sint Eustatius and Saba
BFA	Burkina Faso
BGD	Bangladesh
BGR	Bulgaria
BHR	Bahrain
BHS	Bahamas
BIH	Bosnia and Herzegovina
BLM	Saint Barthélemy
BLR	Belarus
BLZ	Belize
BMU	Bermuda
BOL	Plurinational State of Bolivia
BRA	Brazil
BRB	Barbados
BRN	Negara Brunei Darussalam
BTN	Bhutan
BVT	Bouvet Island
BWA	Botswana
CAF	Central African Republic
CAN	Canada
CCK	The Territory of Cocos (Keeling) Islands
CHE	Switzerland
CHL	Chile
CHN	China
CIV	Côte d'Ivoire
CMR	Cameroon
COD	The Democratic Republic of the Congo
COG	Congo
COK	Cook Islands
COL	Colombia
COM	Comoros

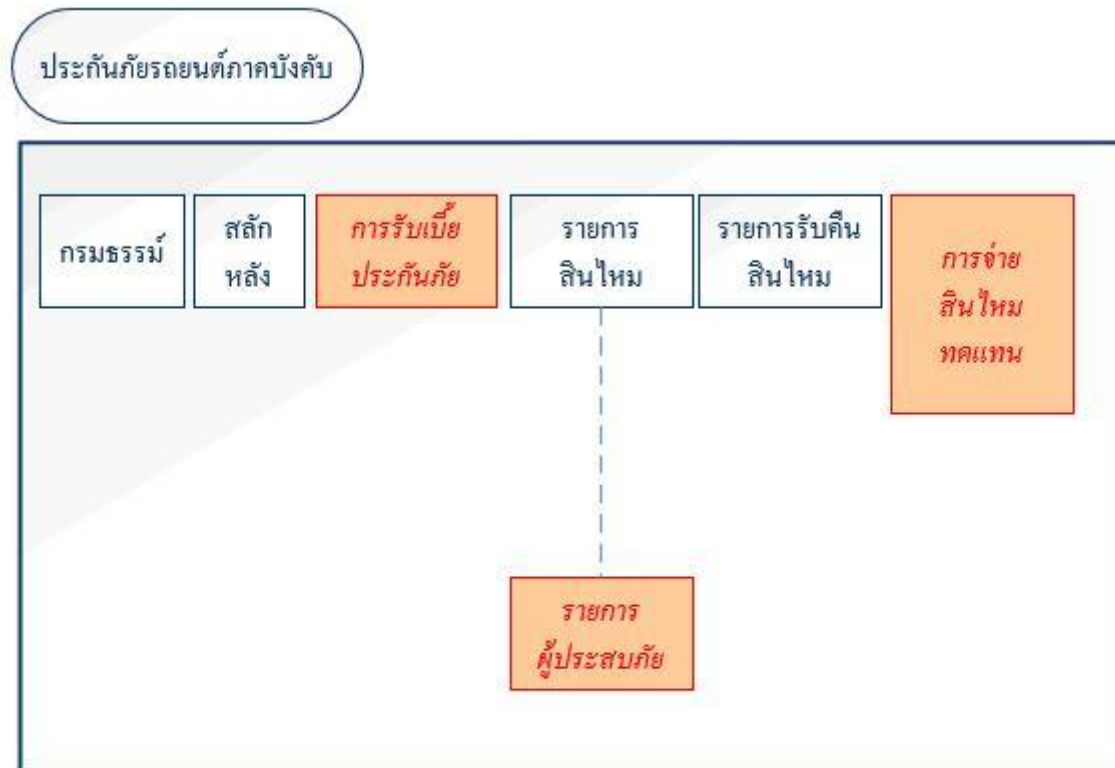
Code	Country Name
CPV	Cabo Verde
CRI	Costa Rica
CUB	Cuba
CUW	Curaçao
CXR	Christmas Island
CYM	Cayman Islands
CYP	Cyprus
CZE	Czech Republic
DEU	Germany
DJI	Djibouti
DMA	Dominica
DNK	Danmark
DOM	Dominican Republic
DZA	Algeria
ECU	Ecuador
EGY	Egypt
ERI	Eritrea
ESH	Western Sahara
ESP	Spain
EST	Estonia
ETH	Ethiopia
FIN	Finland
FJI	Fiji
FLK	Falkland Islands (Malvinas)
FRA	France
FRO	Faroe Islands
FSM	Micronesia
GAB	Gabon
GBR	United Kingdom
GEO	Georgia
GGY	Guernsey
GHA	Ghana
GIB	Gibraltar
GIN	Guinea
GLP	Guadeloupe
GMB	Gambia
GNB	Guinea-Bissau
GNQ	Equatorial Guinea
GRC	Greece
GRD	Grenada
GRL	Greenland
GTM	Guatemala
GUF	French Guiana
GUM	Guam
GUY	Guyana
HKG	Hong Kong
HMD	Heard and McDonald Islands
HND	Honduras
HRV	Croatia
HTI	Haiti
HUN	Hungary
IDN	Indonesia

Code	Country Name
IMN	Isle of Man
IND	India
IOT	British Indian Ocean Territory
IRL	Ireland
IRN	Islamic Republic of Iran
IRQ	Iraq
ISL	Iceland
ISR	Israel
ITA	Italy
JAM	Jamaica
JEY	Jersey
JOR	Jordan
JPN	Japan
KAZ	Kazakhstan
KEN	Kenya
KGZ	Kyrgyzstan
KHM	Cambodia
KIR	Kiribati
KNA	Saint Kitts and Nevis
KOR	Republic of Korea
KWT	Kuwait
LAO	Lao People's Democratic Republic
LBN	Lebanon
LBR	Liberia
LBY	Libya
LCA	Saint Lucia
LIE	Liechtenstein
LKA	Sri Lanka
LSO	Lesotho
LTU	Lithuania
LUX	Luxembourg
LVA	Latvia
MAC	Macao
MAF	Saint Martin (French part)
MAR	Morocco
MCO	Monaco
MDA	Republic of Moldova
MDG	Madagascar
MDV	Maldives
MEX	Mexico
MHL	Marshall Islands
MKD	Republic of Macedonia
MLI	Mali
MLT	Malta
MMR	Myanmar
MNE	Montenegro
MNG	Mongolia
MNP	Northern Mariana Islands
MOZ	Mozambique
MRT	Mauritania
MSR	Montserrat
MTQ	Martinique
MUS	Mauritius

Code	Country Name
MWI	Republic of Malawi
MYS	Malaysia
MYT	Mayotte
NAM	Namibia
NCL	New Caledonia
NER	Niger
NFK	Norfolk Island
NGA	Nigeria
NIC	Nicaragua
NIU	Niue
NLD	Netherlands
NOR	Norway
NPL	Federal Democratic Republic of Nepal
NRU	Nauru
NZL	New Zealand
OMN	Oman
PAK	Pakistan
PAN	Panama
PCN	Pitcairn Islands
PER	Peru
PHL	Philippines
PLW	Palau
PNG	Papua New Guinea
POL	Republic of Poland
PRI	Puerto Rico
PRK	Democratic People's Republic of Korea
PRT	Portugal
PRY	Paraguay
PSE	State of Palestine
PYF	French Polynesia
QAT	Qatar
REU	Réunion
ROU	Romania
RUS	Russian Federation
RWA	Rwanda
SAU	Saudi Arabia
SDN	Sudan
SEN	Senegal
SGP	Singapore
SGS	South Georgia and the South Sandwich Islands
SHN	Saint Helena
SJM	Svalbard and Jan Mayen
SLB	Solomon Islands
SLE	Sierra Leone
SLV	El Salvador
SMR	San Marino
SOM	Somalia
SPM	Saint Pierre and Miquelon
SRB	Serbia
SSD	South Sudan
STP	Sao Tome and Principe
SUR	Suriname
SVK	Slovakia

Code	Country Name
SVN	Slovenia
SWE	Sweden
SWZ	Swaziland
SXM	Sint Maarten (Dutch part)
SYC	Seychelles
SYR	Syrian Arab Republic
TCA	Turks and Caicos Islands
TCD	Tchad
TGO	Togo
THA	Thailand
TJK	Tajikistan
TKL	Tokelau
TKM	Turkmenistan
TLS	Timor-Leste
TON	Tonga
TTO	Trinidad and Tobago
TUN	Tunisia
TUR	Turkey
TUV	Tuvalu
TWN	Taiwan, Republic of China
TZA	United Republic of Tanzania
UGA	Uganda
UKR	Ukraine
UMI	United States Minor Outlying Islands
URY	Uruguay
USA	United States of America
UZB	Uzbekistan
VAT	State of the Vatican City
VCT	Saint Vincent and the Grenadines
VEN	Bolivarian Republic of Venezuela
VGB	British Virgin Islands
VIR	United States Virgin Islands,USVI
VNM	Viet Nam
VUT	Vanuatu
WLF	Wallis and Futuna
WSM	Samoa
YEM	Yemen
ZAF	Republic of South Africa
ZMB	Zambia
ZWE	Zimbabwe

ภาพโครงสร้างตารางข้อมูลประกันภัยรถยนต์ภาคบังคับ



ภาพโครงสร้าง XML File ข้อมูลประกันภัยรถยนต์ภาคบังคับ

XML STRUCTURE ; ประกันภัยรถยนต์ภาคบังคับ

AS AT 25 Feb. 2015

กรมธรรม์

POLICY CMI

POLICY NODE

- CompanyCode
- PolicyNumber
-
-
- TransactionStatus
- ReferenceNumber

POLICY CMI

สลักหลัง

ENDORSEMENT CMI

ENDORSEMENT NODE

- CompanyCode
- EndorsementNumber
- PolicyNumber
-
-
- TransactionStatus
- ReferenceNumber

ENDORSEMENT CMI

การรับเบี้ยประกันภัย

RECEIVABLE CMI

RECEIVABLE NODE

- CompanyCode
- PolicyNumber
- EndorsementNumber
- ReceiptDateFromInsured
-
-
- TransactionStatus
- ReferenceNumber

RECEIVABLE CMI

การจ่ายสินไหมทดแทน

PAYABLE CMI

PAYABLE NODE

- CompanyCode
- ClaimNumber
- ClaimPaidSeq
- ChequeDate
-
-
- TransactionStatus
- ReferenceNumber

PAYABLE CMI

รายการสินไหมทดแทน

CLAIM CMI

KEY GROUP NODE

- CompanyCode
- ClaimNumber
- ClaimGroup
- AccountingDate
- ClaimSeq

CLAIM NODE

- ClaimType
- InjuredSeq
-
- PolicyNumber
- TransactionStatus
- ReferenceNumber

CLAIM NODE

CLAIM CMI

รายการรับคืนสินไหม

RECOVERY CMI

KEY GROUP NODE

- CompanyCode
- ClaimNumber
- ClaimGroup
- RecoveryClaimSeq
- VictimSeq

RECOVERY NODE

- RecoveryType
-
- TransactionStatus
- ReferenceNumber

RECOVERY CMI

รายการผู้ประสบภัย

VICTIM CMI

KEY GROUP NODE

- CompanyCode
- ClaimNumber

VICTIM NODE

- InsuredSeq
-
- PolicyNumber
- TransactionStatus
- ReferenceNumber

VICTIM CMI

ตัวอย่าง XML File

ตารางกรมธรรม์ประกันภัย ตัวอย่างชื่อแฟ้ม : MC_PO_V01_9999_201502_1.XML

```
<?xml version="1.0" encoding="UTF-8" ?>
```

```
<MCPolicy>
```

```
  <MCData>
```

```
    <CompanyCode>9999</CompanyCode>
```

```
    <PolicyNumber>MC-00001</PolicyNumber>
```

```
    <Barcode>1234567890123</Barcode>
```

```
    <InsuredType>1</InsuredType>
```

```
    <InsuredCitizenId>33104255855</InsuredCitizenId>
```

```
    <InsuredName>นายองอาจ ดำรงค์ชัย</InsuredName>
```

```
    <InsuredAddress>45/120 อาคารเปรมจิต ถ.จิระ</InsuredAddress>
```

```
    <InsuredProvinceDistrictSub>300101</InsuredProvinceDistrictSub>
```

```
    <InsuredZipCode>30000</InsuredZipCode>
```

```
    <InsuredCountryCode>THA</InsuredCountryCode>
```

```
    <EffectiveDate>20140202</EffectiveDate>
```

```
    <ExpiryDate>20150202</ExpiryDate>
```

```
    <AgreeDate>20140130</AgreeDate>
```

```
    <IssuedDate>20140202</IssuedDate>
```

```
    <AccountingDate>20140202</AccountingDate>
```

```
    <VehicleLicense>8คข 999</VehicleLicense>
```

```
    <VehicleLicenseProvince>30</VehicleLicenseProvince>
```

```
    <VehicleCountryCode>THA</VehicleCountryCode>
```

```
    <VehicleChassis>GFJ44521412</VehicleChassis>
```

```
    <VehicleType>1.10</VehicleType>
```

```
    <NetPremiumAmt>600</NetPremiumAmt>
```

```
    <AgentBrokerLicense>LIC01/9999</AgentBrokerLicense>
```

```
    <Stamp>3</Stamp>
```

```
    <Vat>42.21</Vat>
```

```
    <CommissionAmt>108</CommissionAmt>
```

```
    <Distribution>06</Distribution>
```

<TransactionStatus>N</TransactionStatus>

<ReferenceNumber></ReferenceNumber>

</MCDATA>

<MCDATA>

<CompanyCode>9999</CompanyCode>

<PolicyNumber>MC-00002</PolicyNumber>

<Barcode>4892558421100</Barcode>

<InsuredType>1</InsuredType>

<InsuredCitizenId>33145557855</InsuredCitizenId>

<InsuredName>นายชัย จริญญา</InsuredName>

<InsuredAddress>1/80 ถ.หนองตาดใหญ่</InsuredAddress>

<InsuredProvinceDistrictSub>310101</InsuredProvinceDistrictSub>

<InsuredZipCode>31110</InsuredZipCode>

<InsuredCountryCode>THA</InsuredCountryCode>

<EffectiveDate>20140201</EffectiveDate>

<ExpiryDate>20150201</ExpiryDate>

<AgreeDate>20140130</AgreeDate>

<IssuedDate>20140201</IssuedDate>

<AccountingDate>20140201</AccountingDate>

<VehicleLicense>8๗ 7854</VehicleLicense>

<VehicleLicenseProvince>31</VehicleLicenseProvince>

<VehicleCountryCode>THA</VehicleCountryCode>

<VehicleChassis>ACXS44521412</VehicleChassis>

<VehicleType>1.20A</VehicleType>

<NetPremiumAmt>1100</NetPremiumAmt>

<Stamp>5</Stamp>

<Vat>77.35</Vat>

<CommissionAmt>198</CommissionAmt>

<AgentBrokerLicense>LIC89/9999</AgentBrokerLicense>

<Distribution>06</Distribution>

<TransactionStatus>N</TransactionStatus>

<ReferenceNumber></ReferenceNumber>

</MCDATA>

</MCPolicy>

ตารางสักรหัส ตัวอย่างชื่อแฟ้ม : MC_EN_V01_9999_201502_1.XML

<?xml version="1.0" encoding="UTF-8" ?>

<MCEndorse>

<MCData>

<CompanyCode>9999</CompanyCode>
<PolicyNumber>MC-00001</PolicyNumber>
<EndorsementNumber>EN-MC-001</EndorsementNumber>
<Barcode>1234567890123</Barcode>
<EndorsementSeq>1</EndorsementSeq>
<EndorsementType>2</EndorsementType>
<InsuredType>1</InsuredType>
<InsuredCitizenId>33104255855</InsuredCitizenId>
<InsuredName>นายองอาจ ดำรงค์ชัย</InsuredName>
<InsuredAddress>45/120 อาคารเปรมจิต ถ.จิริระ</InsuredAddress>
<InsuredProvinceDistrictSub>300101</InsuredProvinceDistrictSub>
<InsuredZipCode>3000</InsuredZipCode>
<InsuredCountryCode>THA</InsuredCountryCode>
<IssuedDate>20141115</IssuedDate>
<EndorsementEffectiveDate>20141115</EndorsementEffectiveDate>
<EffectiveDate>20140202</EffectiveDate>
<ExpiryDate>20150202</ExpiryDate>
<AccountingDate>20141115</AccountingDate>
<VehicleLicense>8คข 999</VehicleLicense>
<VehicleLicenseProvince>30</VehicleLicenseProvince>
<VehicleCountryCode>THA</VehicleCountryCode>
<VehicleChassis>GFJ44521412</VehicleChassis>
<VehicleType>1.10</VehicleType>
<PremiumChangeAmt>-100</PremiumChangeAmt>
<Stamp>3</Stamp>
<Vat>42.21</Vat>

<CommissionAmt>108</CommissionAmt>
<AgentBrokerLicense>LIC01/9999</AgentBrokerLicense>
<TransactionStatus>N</TransactionStatus>
<ReferenceNumber></ReferenceNumber>

</MCData>

<MCData>

<CompanyCode>9999</CompanyCode>
<PolicyNumber>MC-00002</PolicyNumber>
<EndorsementNumber>EN-MC-002</EndorsementNumber>
<Barcode>4892558421100</Barcode>
<EndorsementSeq>1</EndorsementSeq>
<EndorsementType>4</EndorsementType>
<InsuredType>1</InsuredType>
<InsuredCitizenId>33145557855</InsuredCitizenId>
<InsuredName>นายชัย จรุงใจ</InsuredName>
<InsuredAddress>1/80 ถ.หนองตาดใหญ่</InsuredAddress>
<InsuredProvinceDistrictSub>310101</InsuredProvinceDistrictSub>
<InsuredZipCode>31110</InsuredZipCode>
<InsuredCountryCode>THA</InsuredCountryCode>
<IssuedDate>20141115</IssuedDate>
<EndorsementEffectiveDate>20141115</EndorsementEffectiveDate>
<EffectiveDate>20140201</EffectiveDate>
<ExpiryDate>20150201</ExpiryDate>
<AccountingDate>20141115</AccountingDate>
<VehicleLicense>8๗ 7854</VehicleLicense>
<VehicleLicenseProvince>31</VehicleLicenseProvince>
<VehicleCountryCode>THA</VehicleCountryCode>
<VehicleChassis>AC41XS44521412</VehicleChassis>
<VehicleType>1.20A</VehicleType>
<PremiumChangeAmt>0</PremiumChangeAmt>

<Stamp>5</Stamp>

<Vat>77.35</Vat>

<CommissionAmt>198</CommissionAmt>

<AgentBrokerLicense>LIC01/9989</AgentBrokerLicense>

<TransactionStatus>N</TransactionStatus>

<ReferenceNumber></ReferenceNumber>

</MCDATA>

</MCEndorse>

ตารางการรับ/คืนเบี้ยประกันภัย ตัวอย่างชื่อแฟ้ม : MC_RV_V01_9999_201502_1.XML

```
<?xml version="1.0" encoding="UTF-8" ?>
```

```
<MCReceive>
```

```
  <MCData>
```

```
    <CompanyCode>9999</CompanyCode>
```

```
    <PolicyNumber>MC-PO-0001</PolicyNumber>
```

```
    <EndorsementNumber></EndorsementNumber>
```

```
    <ReceiptDateFromInsured>20140203</ReceiptDateFromInsured>
```

```
    <ReceiptDateFromAgentBroker>20140203</ReceiptDateFromAgentBroker>
```

```
    <AgentBrokerLicense>LIC01/9999</AgentBrokerLicense>
```

```
    <NetPremiumAmt>600</NetPremiumAmt>
```

```
    <TransactionStatus>N</TransactionStatus>
```

```
    <ReferenceNumber></ReferenceNumber>
```

```
  </MCData>
```

```
  <MCData>
```

```
    <CompanyCode>9999</CompanyCode>
```

```
    <PolicyNumber>MC-PO-0002</PolicyNumber>
```

```
    <EndorsementNumber>MC-EN-0001</EndorsementNumber>
```

```
    <ReceiptDateFromInsured>20140415</ReceiptDateFromInsured>
```

```
    <ReceiptDateFromAgentBroker>20140415</ReceiptDateFromAgentBroker>
```

```
    <AgentBrokerLicense>LIC01/9989</AgentBrokerLicense>
```

```
    <NetPremiumAmt>1100</NetPremiumAmt>
```

```
    <TransactionStatus>N</TransactionStatus>
```

```
    <ReferenceNumber></ReferenceNumber>
```

```
  </MCData>
```

```
</MCReceive>
```

ชุดข้อมูลรายการสินไหมทดแทน ตัวอย่างชื่อแฟ้ม : MC_CL_V01_9999_201502_1.XML

1. ตารางรายการสินไหมทดแทน

```
<?xml version="1.0" encoding="UTF-8" ?>
```

```
<MCClaim>
```

```
  <MCData>
```

```
    <CompanyCode>9999</CompanyCode>
```

```
    <ClaimNumber>MC-C001</ClaimNumber>
```

```
    <ClaimGroup>EC</ClaimGroup>
```

```
    <ClaimSeq>1</ClaimSeq>
```

```
    <VictimSeq>1</VictimSeq>
```

```
    <AccountingDate>20141203</AccountingDate>
```

```
    <ClaimDetail>
```

```
      <PolicyNumber>MC-PO-0001</PolicyNumber>
```

```
      <AccidentPlace>ถนนมิตรภาพ</AccidentPlace>
```

```
      <AccidentProvDistSub>100000</AccidentProvDistSub>
```

```
      <LossDate>20141203</LossDate>
```

```
      <LossTime>11:30</LossTime>
```

```
      <NotifyDate>20141203</NotifyDate>
```

```
      <ClaimStatus>1</ClaimStatus>
```

```
      <ClaimPaidType>5</ClaimPaidType>
```

```
      <ClaimAmt>3000</ClaimAmt>
```

```
      <CompensateDayCnt>0</CompensateDayCnt>
```

```
      <TransactionStatus>N</TransactionStatus>
```

```
      <ReferenceNumber></ReferenceNumber>
```

```
    </ClaimDetail>
```


<ClaimDetail>

<PolicyNumber>MC-PO-0001</PolicyNumber>

<AccidentPlace>ถนนมิตรภาพ</AccidentPlace>

<AccidentProvDistSub>100000</AccidentProvDistSub>

<LossDate>20141203</LossDate>

<LossTime>11:30</LossTime>

<NotifyDate>20141203</NotifyDate>

<ClaimStatus>1</ClaimStatus>

<ClaimPaidType>6</ClaimPaidType>

<ClaimAmt>600</ClaimAmt>

<CompensateDayCnt>3</CompensateDayCnt>

<TransactionStatus>N</TransactionStatus>

<ReferenceNumber></ReferenceNumber>

</ClaimDetail>

</MCDATA>

</MCCLAIM>

2. ตารางผู้ประสบภัย ตัวอย่างชื่อแฟ้ม : MC_IJ_V01_9999_201502_1.XML

```
<?xml version="1.0" encoding="UTF-8" ?>
```

```
<MCInjured>
```

```
  <MCData>
```

```
    <CompanyCode>9999</CompanyCode>
```

```
    <ClaimNumber>MC-C001</ClaimNumber>
```

```
    <Injured>
```

```
      <PolicyNumber>MC-PO-0001</PolicyNumber>
```

```
      <VictimSeq>1</VictimSeq>
```

```
      <VictimName>นายชัยณรงค์ ข้าเอกา</VictimName>
```

```
      <VictimCitizenId>31458888833</VictimCitizenId>
```

```
      <TransactionStatus>N</TransactionStatus>
```

```
      <ReferenceNumber></ReferenceNumber>
```

```
    </Injured>
```

```
    <Injured>
```

```
      <PolicyNumber>MC-PO-0001</PolicyNumber>
```

```
      <VictimSeq>2</VictimSeq>
```

```
      <VictimName>เด็กชายณรงค์ ข้าเอกา</VictimName>
```

```
      <VictimCitizenId>31458888839</VictimCitizenId>
```

```
      <TransactionStatus>N</TransactionStatus>
```

```
      <ReferenceNumber></ReferenceNumber>
```

```
    </Injured>
```

```
  </MCData>
```

```
</MCInjured>
```

ตารางแบบรายการจ่ายค่าสินไหมทดแทน ตัวอย่างชื่อแฟ้ม : MC_PV_V01_9999_201502_1.XML

```
<?xml version="1.0" encoding="UTF-8" ?>
```

```
<MCPayment>
```

```
  <MCDATA>
```

```
    <CompanyCode>9999</CompanyCode>
    <ClaimNumber>MC-C0001</ClaimNumber>
    <ClaimPaidSeq>1</ClaimPaidSeq>
    <ChequeDate>20141215</ChequeDate>
    <PolicyNumber>MC-PO-0001</PolicyNumber>
    <PaidBy>D</PaidBy>
    <ChequeNo>CQ1234777</ChequeNo>
    <ClaimAmt>1000</ClaimAmt>
    <TransactionStatus>N</TransactionStatus>
    <ReferenceNumber></ReferenceNumber>
```

```
  </MCDATA>
```

```
  <MCDATA>
```

```
    <CompanyCode>9999</CompanyCode>
    <ClaimNumber>MC-C0001</ClaimNumber>
    <ClaimPaidSeq>2</ClaimPaidSeq>
    <ChequeDate>20141230</ChequeDate>
    <PolicyNumber>MC-PO-0001</PolicyNumber>
    <PaidBy>T</PaidBy>
    <ChequeNo></ChequeNo>
    <ClaimAmt>25000</ClaimAmt>
    <TransactionStatus>N</TransactionStatus>
    <ReferenceNumber></ReferenceNumber>
```

```
  </MCDATA>
```

```
</MCPayment>
```

ตารางการรับคืนสินไหมทดแทน ตัวอย่างชื่อแฟ้ม : MC_RC_V01_9999_201502_1.XML

```
<?xml version="1.0" encoding="UTF-8" ?>
```

```
<MCRecovery>
```

```
  <MCDATA>
```

```
    <CompanyCode>9999</CompanyCode>
```

```
    <ClaimNumber>MC-C0001</ClaimNumber>
```

```
    <ClaimGroup>S</ClaimGroup>
```

```
    <RecoveryClaimSeq>1</RecoveryClaimSeq>
```

```
    <VictimSeq>1</VictimSeq>
```

```
    <ClaimDetail>
```

```
      <PolicyNumber>MC-PO-0001</PolicyNumber>
```

```
      <RecoveryDate>20141115</RecoveryDate>
```

```
      <VictimCount>1</VictimCount>
```

```
      <RecoveryType>5</RecoveryType>
```

```
      <RecoveryAmt>3000</RecoveryAmt>
```

```
      <TransactionStatus>N</TransactionStatus>
```

```
      <ReferenceNumber></ReferenceNumber>
```

```
    </ClaimDetail>
```

```
    <ClaimDetail>
```

```
      <PolicyNumber>MC-PO-0001</PolicyNumber>
```

```
      <RecoveryDate>20141115</RecoveryDate>
```

```
      <VictimCount>1</VictimCount>
```

```
      <RecoveryType>2</RecoveryType>
```

```
      <RecoveryAmt>1000</RecoveryAmt>
```

```
      <TransactionStatus>N</TransactionStatus>
```

```
      <ReferenceNumber></ReferenceNumber>
```

```
    </ClaimDetail>
```

```
  </MCDATA>
```

```
<MCData>
  <CompanyCode>9999</CompanyCode>
  <ClaimNumber>MC-C0002</ClaimNumber>
  <ClaimGroup>S</ClaimGroup>
  <RecoveryClaimSeq>2</RecoveryClaimSeq>
  <VictimSeq>1</VictimSeq>
  <ClaimDetail>
    <PolicyNumber>MC-PO-0001</PolicyNumber>
    <RecoveryDate>20141115</RecoveryDate>
    <VictimCount>1</VictimCount>
    <RecoveryType>3</RecoveryType>
    <RecoveryAmt>5000</RecoveryAmt>
    <TransactionStatus>N</TransactionStatus>
    <ReferenceNumber></ReferenceNumber>
  </ClaimDetail>
</MCData>
</MCRecovery>
```